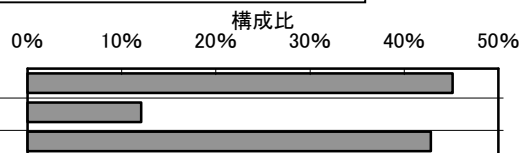


参考資料 3 アンケート調査の単純集計結果

問1 -1 . 通勤または通学されていますか？(1つ選択し、数字に○をつけてください)
 また、通勤通学されている場合、以下の質問にもお答えください。

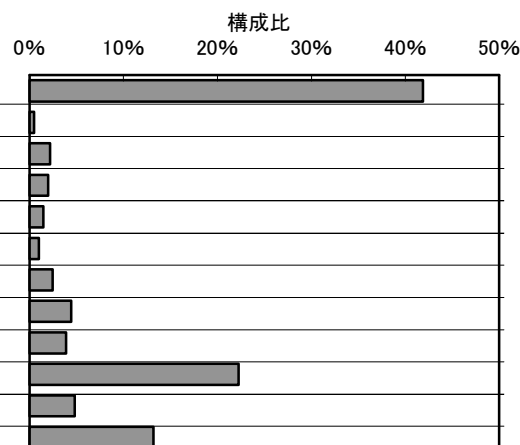
| | 件数 | 構成比 |
|----------|------|--------|
| 1 通勤している | 1431 | 45.1% |
| 2 通学している | 383 | 12.1% |
| 3 していない | 1358 | 42.8% |
| 小計 | 3172 | |
| サンプル数 | 3172 | 100.0% |
| 不明・未回答 | 392 | |
| 合計 | 3564 | |



■通勤している人についておたずねします

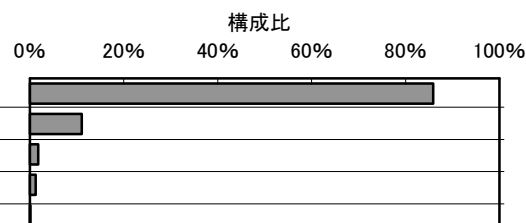
〈勤務先の所在地〉

| | 件数 | 構成比 |
|---------|------|--------|
| 1 須賀川地区 | 594 | 41.9% |
| 2 浜田地区 | 7 | 0.5% |
| 3 西袋地区 | 31 | 2.2% |
| 4 稲田地区 | 28 | 2.0% |
| 5 小塩江地区 | 21 | 1.5% |
| 6 仁井田地区 | 14 | 1.0% |
| 7 大東地区 | 35 | 2.5% |
| 8 長沼地区 | 63 | 4.4% |
| 9 岩瀬地区 | 55 | 3.9% |
| 10 郡山市 | 316 | 22.3% |
| 11 鏡石町 | 68 | 4.8% |
| 12 その他 | 187 | 13.2% |
| 小計 | 1419 | |
| サンプル数 | 1419 | 100.0% |
| 不明・未回答 | 12 | |
| 合計 | 1431 | |



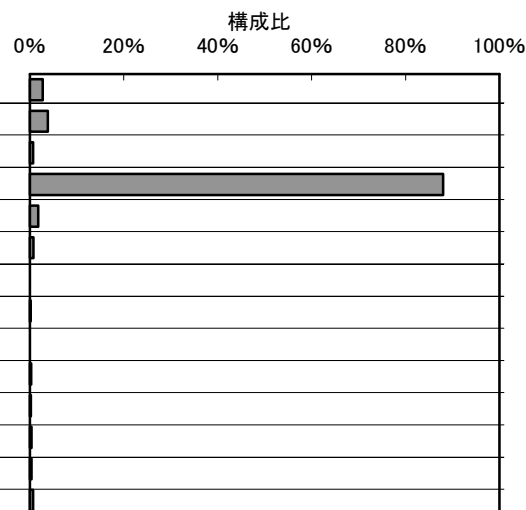
〈通勤する頻度〉

| | 件数 | 構成比 |
|----------|------|--------|
| 1 週に5日以上 | 1221 | 85.9% |
| 2 週に3～4日 | 157 | 11.0% |
| 3 週に1～2日 | 25 | 1.8% |
| 4 月に数日 | 18 | 1.3% |
| 5 月に1日以下 | 1 | 0.1% |
| 小計 | 1422 | |
| サンプル数 | 1422 | 100.0% |
| 不明・未回答 | 9 | |
| 合計 | 1431 | |



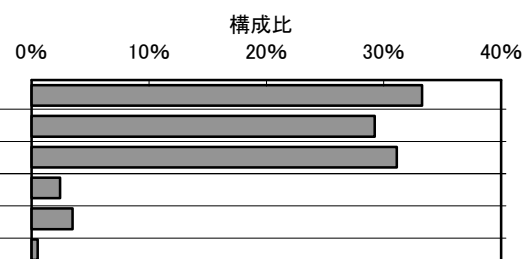
〈主な交通手段〉

| | 件数 | 構成比 |
|-------------------|------|--------|
| 1 徒歩 | 39 | 2.8% |
| 2 自転車 | 54 | 3.8% |
| 3 原付・オートバイ | 10 | 0.7% |
| 4 自家用車（自身で運転） | 1236 | 88.0% |
| 5 自家用車（家族による送迎） | 25 | 1.8% |
| 6 バス（バス停まで徒歩・自転車） | 11 | 0.8% |
| 7 バス（バス停まで車で送迎） | 0 | 0.0% |
| 8 タクシー（一般の貸切タクシー） | 2 | 0.1% |
| 9 乗合タクシー | 0 | 0.0% |
| 10 鉄道（駅まで徒歩・自転車） | 4 | 0.3% |
| 11 鉄道（駅までバス） | 3 | 0.2% |
| 12 鉄道（駅まで車で送迎） | 5 | 0.4% |
| 13 鉄道（駅付近の駐車場に駐車） | 5 | 0.4% |
| 14 その他 | 10 | 0.7% |
| 小計 | 1404 | |
| サンプル数 | 1404 | 100.0% |
| 不明・未回答 | 27 | |
| 合計 | 1431 | |



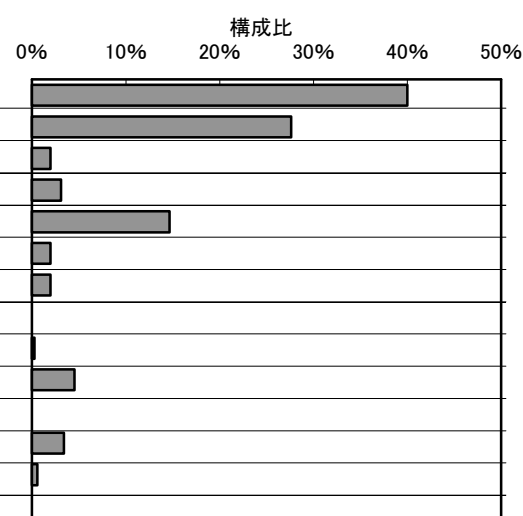
■通学している人についておたずねします
 〈通学先〉

| | 件数 | 構成比 |
|--------|-----|--------|
| 1 小学校 | 124 | 33.2% |
| 2 中学校 | 109 | 29.2% |
| 3 高校 | 116 | 31.1% |
| 4 専門学校 | 9 | 2.4% |
| 5 大学 | 13 | 3.5% |
| 6 その他 | 2 | 0.5% |
| 小計 | 373 | |
| サンプル数 | 373 | 100.0% |
| 不明・未回答 | 10 | |
| 合計 | 383 | |



〈主な交通手段〉

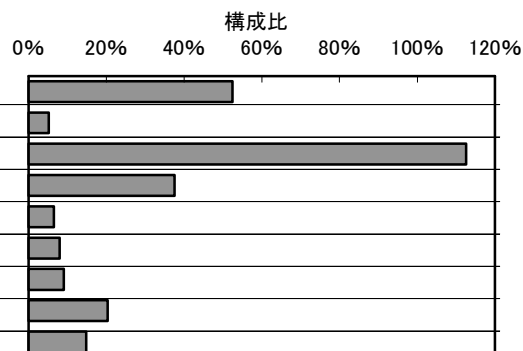
| | 件数 | 構成比 |
|-------------------|-----|--------|
| 1 徒歩 | 142 | 40.0% |
| 2 自転車 | 98 | 27.6% |
| 3 原付・オートバイ | 7 | 2.0% |
| 4 自家用車（自身で運転） | 11 | 3.1% |
| 5 自家用車（家族による送迎） | 52 | 14.6% |
| 6 バス（バス停まで徒歩・自転車） | 7 | 2.0% |
| 7 バス（バス停まで車で送迎） | 7 | 2.0% |
| 8 タクシー（一般の貸切タクシー） | 0 | 0.0% |
| 9 乗合タクシー | 1 | 0.3% |
| 10 鉄道（駅まで徒歩・自転車） | 16 | 4.5% |
| 11 鉄道（駅までバス） | 0 | 0.0% |
| 12 鉄道（駅まで車で送迎） | 12 | 3.4% |
| 13 鉄道（駅付近の駐車場に駐車） | 2 | 0.6% |
| 14 その他 | 0 | 0.0% |
| 小計 | 355 | |
| サンプル数 | 355 | 100.0% |
| 不明・未回答 | 28 | |
| 合計 | 383 | |



問 1 - 2. 通勤・通学以外で、日常生活の中で『よく行く施設』を3つ選び、その「施設名称」、「地区」、「交通手段」、「行く頻度」をご回答ください。行く頻度について、特定の曜日があれば、その曜日を解答欄に記入してください。

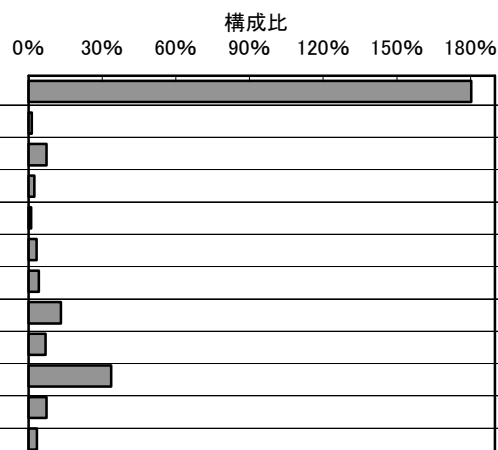
■よく行く施設の種類の種類

| | 件数 | 構成比 |
|-----------|------|--------|
| 1 病院・診療所 | 1683 | 52.4% |
| 2 福祉施設 | 166 | 5.2% |
| 3 商店・スーパー | 3614 | 112.6% |
| 4 金融機関 | 1207 | 37.6% |
| 5 市役所・支所 | 210 | 6.5% |
| 6 公民館 | 257 | 8.0% |
| 7 文化施設 | 292 | 9.1% |
| 8 娯楽施設 | 654 | 20.4% |
| 9 その他 | 476 | 14.8% |
| 小計 | 8559 | |
| サンプル数 | 3210 | 266.6% |
| 不明・未回答 | 354 | |
| 合計 | 3564 | |



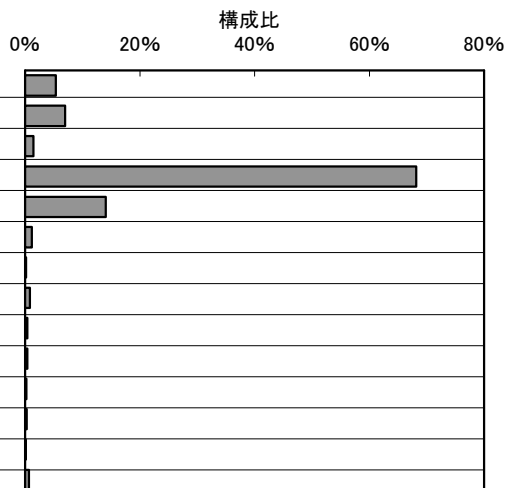
■施設の所在地

| | 件数 | 構成比 |
|---------|------|--------|
| 1 須賀川地区 | 5664 | 180.3% |
| 2 浜田地区 | 41 | 1.3% |
| 3 西袋地区 | 231 | 7.4% |
| 4 稲田地区 | 75 | 2.4% |
| 5 小塩江地区 | 33 | 1.1% |
| 6 仁井田地区 | 104 | 3.3% |
| 7 大東地区 | 133 | 4.2% |
| 8 長沼地区 | 415 | 13.2% |
| 9 岩瀬地区 | 216 | 6.9% |
| 10 郡山市 | 1060 | 33.7% |
| 11 鏡石町 | 231 | 7.4% |
| 12 その他 | 109 | 3.5% |
| 小計 | 8312 | |
| サンプル数 | 3141 | 264.6% |
| 不明・未回答 | 423 | |
| 合計 | 3564 | |



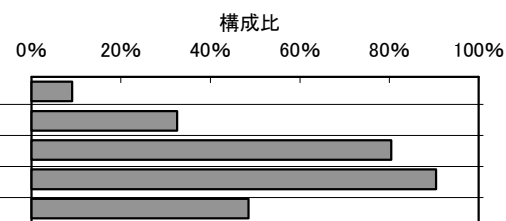
■施設までの交通手段

| | 件数 | 構成比 |
|-------------------|------|-------|
| 1 徒歩 | 447 | 5.3% |
| 2 自転車 | 585 | 7.0% |
| 3 原付・オートバイ | 120 | 1.4% |
| 4 自家用車（自身で運転） | 5713 | 68.2% |
| 5 自家用車（家族が送迎） | 1176 | 14.0% |
| 6 バス（バス停まで徒歩・自転車） | 96 | 1.1% |
| 7 バス（バス停まで車で送迎） | 14 | 0.2% |
| 8 タクシー（一般の貸切タクシー） | 67 | 0.8% |
| 9 乗合タクシー | 31 | 0.4% |
| 10 鉄道（駅まで徒歩・自転車） | 30 | 0.4% |
| 11 鉄道（駅までバス） | 17 | 0.2% |
| 12 鉄道（駅まで車で送迎） | 20 | 0.2% |
| 13 鉄道（駅付近に駐車） | 7 | 0.1% |
| 14 その他 | 57 | 0.7% |
| 小計 | 8380 | 100% |
| サンプル数 | 3180 | |
| 不明・未回答 | 384 | |
| 合計 | 3564 | |



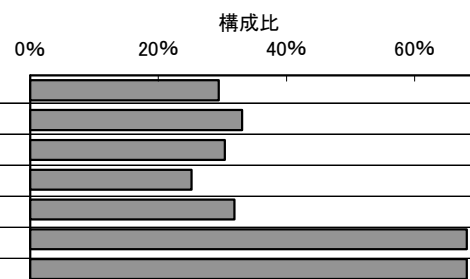
■施設に行く頻度

| | 件数 | 構成比 |
|----------|------|--------|
| 1 週に5日以上 | 291 | 9.1% |
| 2 週に3～4日 | 1043 | 32.5% |
| 3 週に1～2日 | 2579 | 80.5% |
| 4 月に数日 | 2899 | 90.5% |
| 5 月に1日以下 | 1554 | 48.5% |
| 小計 | 8366 | |
| サンプル数 | 3205 | 261.0% |
| 不明・未回答 | 359 | |
| 合計 | 3564 | |

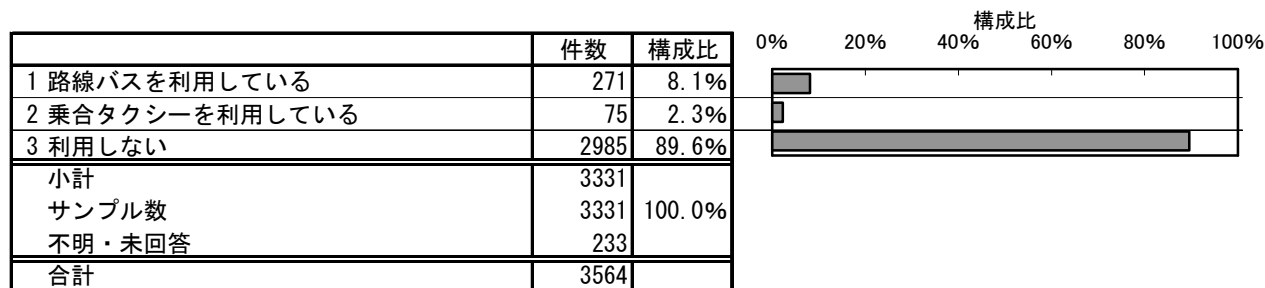


■施設に行く曜日

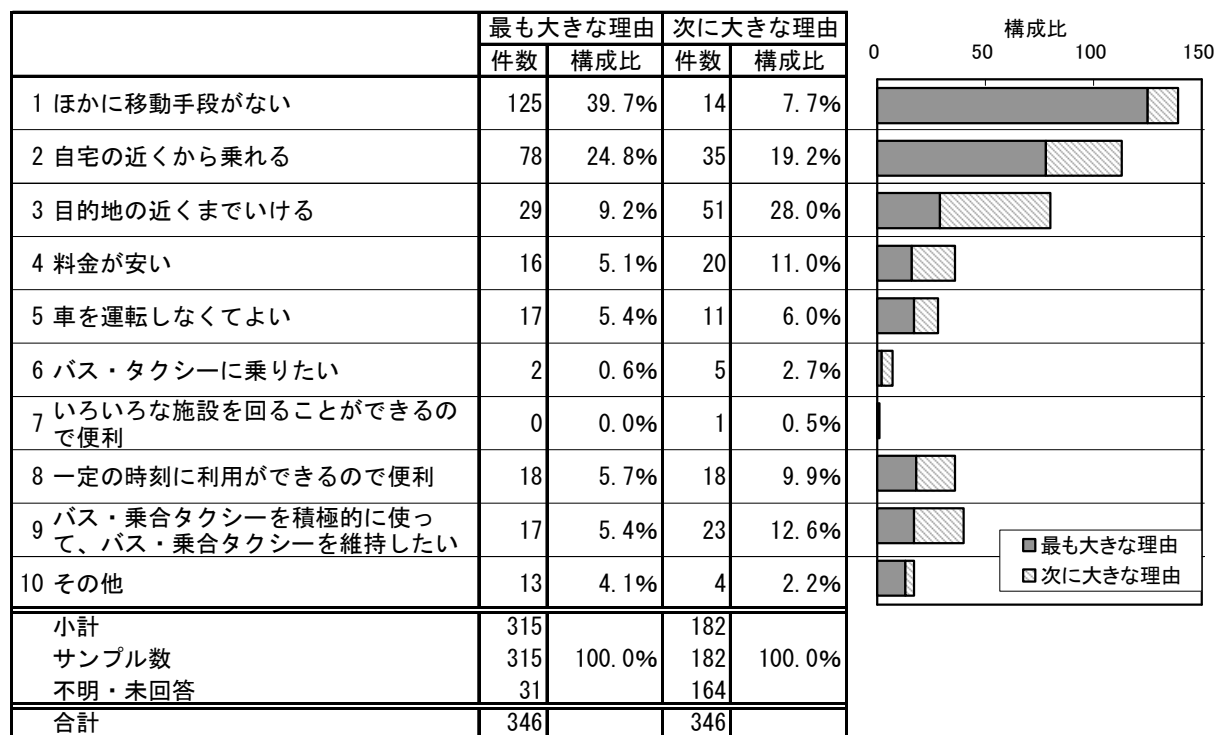
| | 件数 | 構成比 |
|--------|------|--------|
| 1 月曜日 | 481 | 29.4% |
| 2 火曜日 | 541 | 33.1% |
| 3 水曜日 | 497 | 30.4% |
| 4 木曜日 | 412 | 25.2% |
| 5 金曜日 | 521 | 31.9% |
| 6 土曜日 | 1114 | 68.1% |
| 7 日曜日 | 1114 | 68.1% |
| 小計 | 4680 | |
| サンプル数 | 1635 | 286.2% |
| 不明・未回答 | 1929 | |
| 合計 | 3564 | |



問 2-1. 普段の生活（通勤、通学、病院への通院、買い物、習い事など）において、路線バスや乗合タクシーを利用することはありますか？（1つ選択）
また、利用される場合、以下の質問にもお答えください。



問 2-2①. 路線バスもしくは乗合タクシーを利用する理由を教えてください。
最も大きな理由に「○」を1つ、次に大きな理由に「△」を1つ、つけてください。



問2-2②. 路線バスもしくは乗合タクシーで、改善してほしい点を教えてください
最も改善してほしい点に「○」を1つ、改善してほしい点に「△」を1つ、つけてください。

| | 大きな改善点 | | 次の改善点 | | 0 | 50 | 100 | 150 | 200 |
|----------------------------|--------|--------|-------|--------|---|----|-----|-----|-----|
| | 件数 | 構成比 | 件数 | 構成比 | | | | | |
| 1 便数を増やしてほしい | 148 | 48.2% | 21 | 10.3% | | | | | |
| 2 始発を早めてほしい | 6 | 2.0% | 3 | 1.5% | | | | | |
| 3 最終便を遅くしてほしい | 14 | 4.6% | 20 | 9.8% | | | | | |
| 4 自宅の近くまで来てほしい | 21 | 6.8% | 10 | 4.9% | | | | | |
| 5 行き先を見直してほしい | 4 | 1.3% | 10 | 4.9% | | | | | |
| 6 乗り継ぎをよくしてほしい | 12 | 3.9% | 20 | 9.8% | | | | | |
| 7 料金を値下げしてほしい | 45 | 14.7% | 35 | 17.2% | | | | | |
| 8 待合所の段差の解消 | 0 | 0.0% | 0 | 0.0% | | | | | |
| 9 待合所の清掃を徹底 | 0 | 0.0% | 0 | 0.0% | | | | | |
| 10 車両の段差の解消 | 6 | 2.0% | 2 | 1.0% | | | | | |
| 11 車両の清掃の徹底 | 0 | 0.0% | 7 | 3.4% | | | | | |
| 12 路線図や時刻表の配布 | 17 | 5.5% | 37 | 18.1% | | | | | |
| 13 いろいろな施設を回れるように運行してほしい | 9 | 2.9% | 17 | 8.3% | | | | | |
| 14 路線バスではなく、乗合タクシーを導入してほしい | 10 | 3.3% | 8 | 3.9% | | | | | |
| 15 乗合タクシーではなく、路線バスを導入してほしい | 4 | 1.3% | 8 | 3.9% | | | | | |
| 16 その他 | 11 | 3.6% | 6 | 2.9% | | | | | |
| 小計 | 307 | | 204 | | | | | | |
| サンプル数 | 307 | 100.0% | 204 | 100.0% | | | | | |
| 不明・未回答 | 39 | | 142 | | | | | | |
| 合計 | 346 | | 346 | | | | | | |

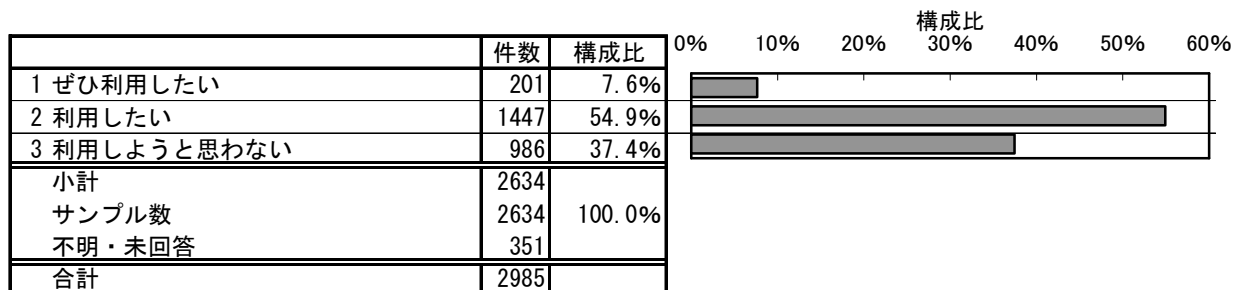
問 2-3 ①. 路線バスもしくは乗合タクシーを利用されない理由を教えてください。
 最も大きな理由に「○」を1つ、次に大きな理由に「△」を1つ、つけてください。

| | 最も大きな理由 | | 次に大きな理由 | | 構成比 |
|--------------------------|---------|--------|---------|--------|-----|
| | 件数 | 構成比 | 件数 | 構成比 | |
| 1 自家用車で移動する | 2381 | 84.3% | 50 | 2.4% | |
| 2 自宅から乗り場が遠い | 68 | 2.4% | 275 | 13.5% | |
| 3 行きたいところに行かない | 48 | 1.7% | 225 | 11.0% | |
| 4 料金が高い | 56 | 2.0% | 215 | 10.5% | |
| 5 待ち時間が長い | 9 | 0.3% | 74 | 3.6% | |
| 6 運行本数が少ない | 49 | 1.7% | 243 | 11.9% | |
| 7 乗りたい時間に便がない | 64 | 2.3% | 206 | 10.1% | |
| 8 乗り継ぎが不便 | 4 | 0.1% | 62 | 3.0% | |
| 9 時間が遅れる | 2 | 0.1% | 16 | 0.8% | |
| 10 利用予約するのが面倒 | 3 | 0.1% | 41 | 2.0% | |
| 11 待合所に段差がある | 0 | 0.0% | 3 | 0.1% | |
| 12 待合所が清潔でない | 1 | 0.0% | 2 | 0.1% | |
| 13 車両に段差がある | 4 | 0.1% | 2 | 0.1% | |
| 14 車両が清潔でない | 1 | 0.0% | 1 | 0.0% | |
| 15 いろいろな施設を回ることができないので不便 | 17 | 0.6% | 205 | 10.0% | |
| 16 どのような運行がされているか知らない | 26 | 0.9% | 240 | 11.8% | |
| 17 路線バス・乗合タクシーがない | 41 | 1.5% | 62 | 3.0% | |
| 18 その他 | 52 | 1.8% | 120 | 5.9% | |
| 小計 | 2826 | | 2042 | | |
| サンプル数 | 2826 | 100.0% | 2042 | 100.0% | |
| 不明・未回答 | 159 | | 943 | | |
| 合計 | 2985 | | 2985 | | |

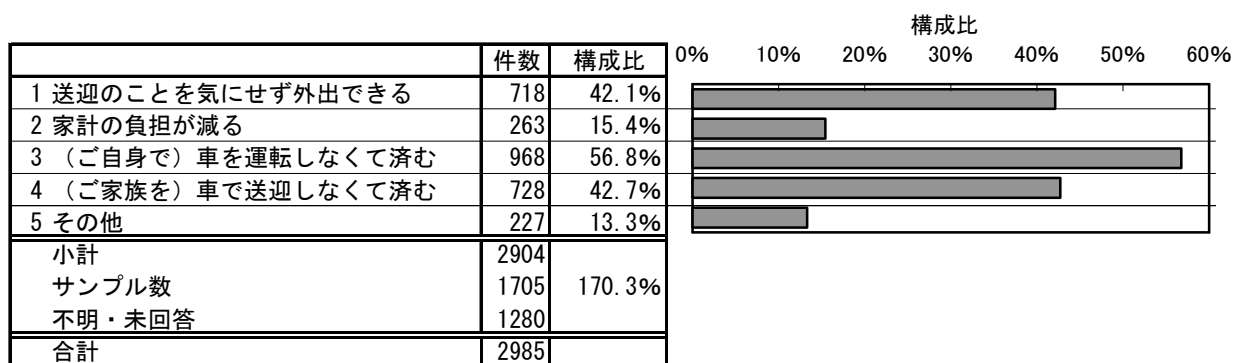
問 2-3②. 路線バスもしくは乗合タクシーで、改善してほしい点を教えてください。
最も改善してほしい点に「○」を1つ、改善してほしい点に「△」を1つ、つけてください。

| | 大きな改善点 | | 次の改善点 | | 0 | 構成比 | 500 | 1000 |
|--------------------------|--------|--------|-------|--------|---|-----|-----|------|
| | 件数 | 構成比 | 件数 | 構成比 | | | | |
| 1 便数を増やしてほしい | 616 | 26.7% | 217 | 12.5% | | | | |
| 2 始発を早めてほしい | 11 | 0.5% | 15 | 0.9% | | | | |
| 3 最終便を遅くしてほしい | 55 | 2.4% | 114 | 6.6% | | | | |
| 4 自宅の近くまで来てほしい | 365 | 15.8% | 166 | 9.6% | | | | |
| 5 行き先を見直してほしい | 65 | 2.8% | 78 | 4.5% | | | | |
| 6 乗継をよくしてほしい | 68 | 2.9% | 118 | 6.8% | | | | |
| 7 料金を値下げしてほしい | 426 | 18.5% | 299 | 17.2% | | | | |
| 8 待合所の段差の解消 | 0 | 0.0% | 6 | 0.3% | | | | |
| 9 待合所の清掃を徹底 | 6 | 0.3% | 10 | 0.6% | | | | |
| 10 車両の段差の解消 | 10 | 0.4% | 15 | 0.9% | | | | |
| 11 車両の清掃の徹底 | 3 | 0.1% | 6 | 0.3% | | | | |
| 12 路線図や時刻表の配布 | 217 | 9.4% | 277 | 15.9% | | | | |
| 13 いろいろな施設を回れるように運行してほしい | 190 | 8.2% | 252 | 14.5% | | | | |
| 14 路線バスを導入してほしい | 78 | 3.4% | 58 | 3.3% | | | | |
| 15 乗合タクシーを導入してほしい | 44 | 1.9% | 55 | 3.2% | | | | |
| 16 その他 | 153 | 6.6% | 51 | 2.9% | | | | |
| 小計 | 2307 | | 1737 | | | | | |
| サンプル数 | 2307 | 100.0% | 1737 | 100.0% | | | | |
| 不明・未回答 | 678 | | 1248 | | | | | |
| 合計 | 2985 | | 2985 | | | | | |

問 2-3③. もしそれらが改善されたら、路線バスや乗合タクシーを利用しますか？（1つ）

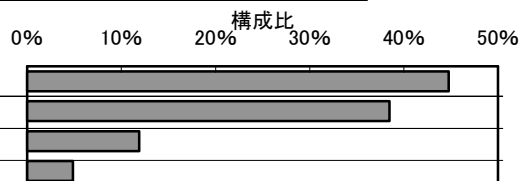


問 2-3④. 路線バスや乗合タクシーの利用で得られる利点があれば教えてください（複数可）



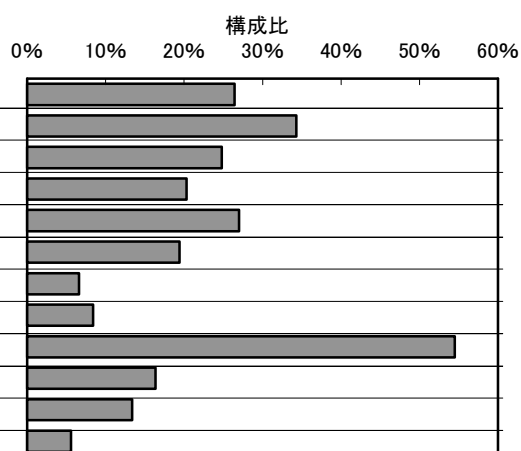
問3 -1. 路線バスや乗合タクシーの運行は、今後も必要だと思いますか？(1つ選択)
また、以下の質問にもお答えください。

| | 件数 | 構成比 |
|--------------|------|--------|
| 1 必要 | 1446 | 44.8% |
| 2 どちらかといえば必要 | 1243 | 38.5% |
| 3 どちらかといえば不要 | 384 | 11.9% |
| 4 不要 | 157 | 4.9% |
| 小計 | 3230 | |
| サンプル数 | 3230 | 100.0% |
| 不明・未回答 | 334 | |
| 合計 | 3564 | |



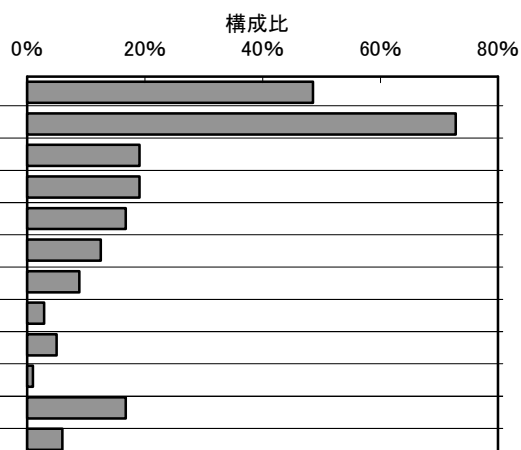
■「必要」または「どちらかといえば必要」と答えた理由

| | 件数 | 構成比 |
|---------------------------|------|--------|
| 1 通勤通学で利用する | 695 | 26.4% |
| 2 病院や福祉施設に通う際に利用する | 903 | 34.3% |
| 3 送迎のことを気にせず外出できる | 652 | 24.8% |
| 4 (ご家族を)車で送迎しなくて済む | 534 | 20.3% |
| 5 積雪時の交通手段として利用する | 710 | 27.0% |
| 6 高齢のため自分で車を運転しなくて済む | 511 | 19.4% |
| 7 車の運転は精神的・肉体的に疲れる | 173 | 6.6% |
| 8 他の移動手段に比べて安い | 221 | 8.4% |
| 9 最低限の公共交通手段として地域社会の維持に必要 | 1434 | 54.5% |
| 10 商店街や観光地などの活性化に必要 | 430 | 16.3% |
| 11 自家用車に比べて環境負荷が小さい | 352 | 13.4% |
| 12 その他 | 147 | 5.6% |
| 小計 | 6762 | |
| サンプル数 | 2631 | 257.0% |
| 不明・未回答 | 58 | |
| 合計 | 2689 | |

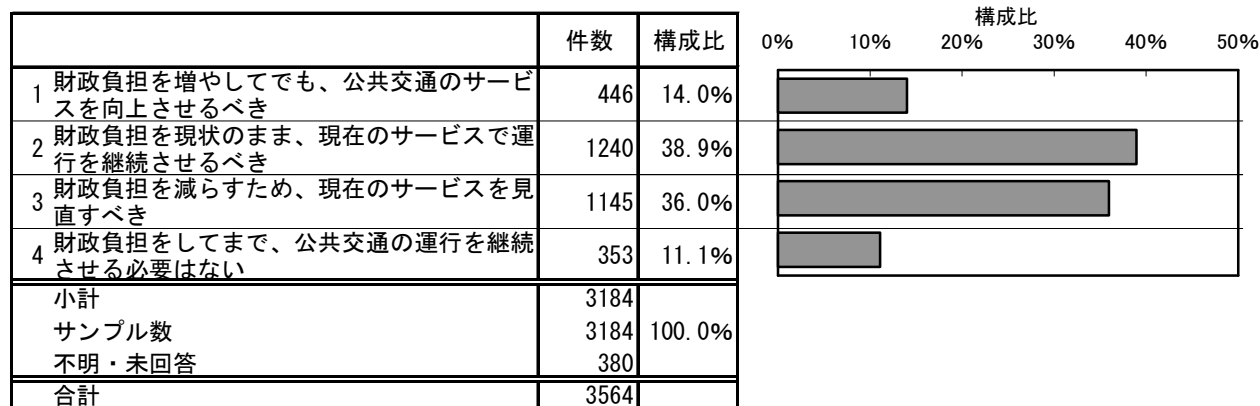


■「不要」または「どちらかといえば不要」と答えた理由

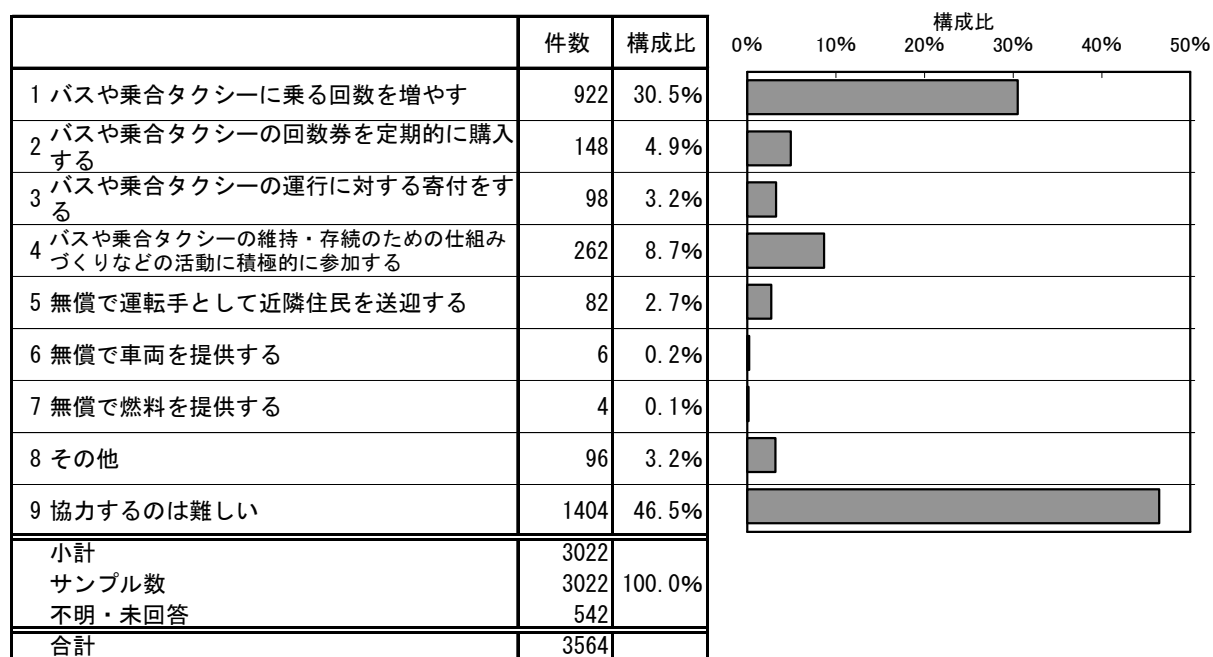
| | 件数 | 構成比 |
|-------------------------|------|--------|
| 1 今後とも利用しない(自力で移動できる) | 252 | 48.6% |
| 2 どこに行くにも自家用車を利用する | 378 | 72.8% |
| 3 自宅から乗り場が遠い | 99 | 19.1% |
| 4 行きたいところに行かない | 99 | 19.1% |
| 5 料金が安い | 87 | 16.8% |
| 6 待ち時間が長い | 65 | 12.5% |
| 7 乗り継ぎが不便 | 46 | 8.9% |
| 8 時間が遅れる | 15 | 2.9% |
| 9 乗り方が分かりにくい | 26 | 5.0% |
| 10 バリアフリーでない | 5 | 1.0% |
| 11 どのような運行がされているか分かりにくい | 87 | 16.8% |
| 12 その他 | 31 | 6.0% |
| 小計 | 1190 | |
| サンプル数 | 519 | 229.3% |
| 不明・未回答 | 22 | |
| 合計 | 541 | |



問3-2. 路線バスや乗合タクシーの存続と、須賀川市の財政負担についてあなたの考えをお聞かせください。(1つ選択)



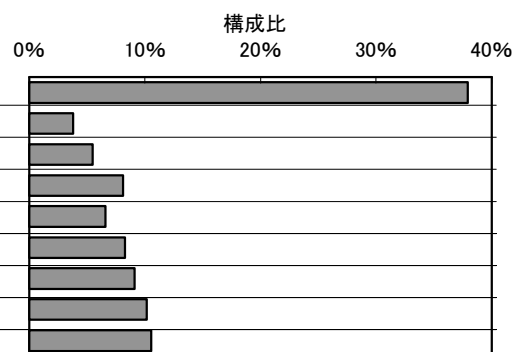
問3-3. 路線バスや乗合タクシーの維持・存続のため、協力していただけることはありますか？(1つ選択)



問5-1. お住まいの地区などについて教えてください。(それぞれ1つ選択)

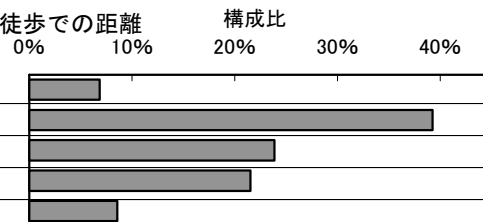
■地区名

| | 件数 | 構成比 |
|---------|------|--------|
| 1 須賀川地区 | 1318 | 37.9% |
| 2 浜田地区 | 132 | 3.8% |
| 3 西袋地区 | 190 | 5.5% |
| 4 稲田地区 | 282 | 8.1% |
| 5 小塩江地区 | 229 | 6.6% |
| 6 仁井田地区 | 287 | 8.3% |
| 7 大東地区 | 317 | 9.1% |
| 8 長沼地区 | 353 | 10.2% |
| 9 岩瀬地区 | 367 | 10.6% |
| 小計 | 3475 | |
| サンプル数 | 3475 | 100.0% |
| 不明・未回答 | 89 | |
| 合計 | 3564 | |



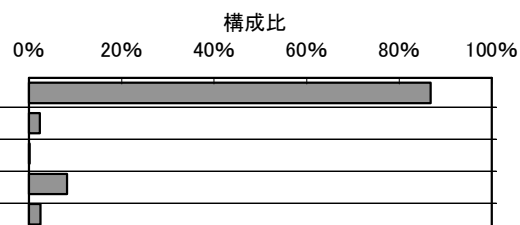
■最寄のバス停（またはバスや乗合タクシーに乗れる場所）までの徒歩での距離

| | 件数 | 構成比 |
|---------------|------|--------|
| 1 自宅前 | 234 | 6.8% |
| 2 5分以内 | 1341 | 39.2% |
| 3 5~10分 | 815 | 23.8% |
| 4 10分以上 | 736 | 21.5% |
| 5 最寄のバス停を知らない | 292 | 8.5% |
| 小計 | 3418 | |
| サンプル数 | 3418 | 100.0% |
| 不明・未回答 | 146 | |
| 合計 | 3564 | |



■最寄のバス停までの交通手段

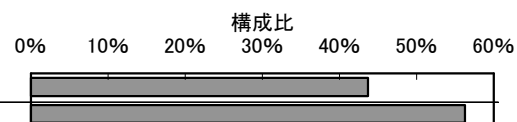
| | 件数 | 構成比 |
|---------------|------|--------|
| 1 徒歩 | 2840 | 86.8% |
| 2 自転車 | 76 | 2.3% |
| 3 オートバイ | 5 | 0.2% |
| 4 自家用車（家族が送迎） | 270 | 8.3% |
| 5 その他 | 81 | 2.5% |
| 小計 | 3272 | |
| サンプル数 | 3272 | 100.0% |
| 不明・未回答 | 292 | |
| 合計 | 3564 | |



問5 -2. ご自身のことについて以下の質問にご回答ください。(それぞれ1つ選択)

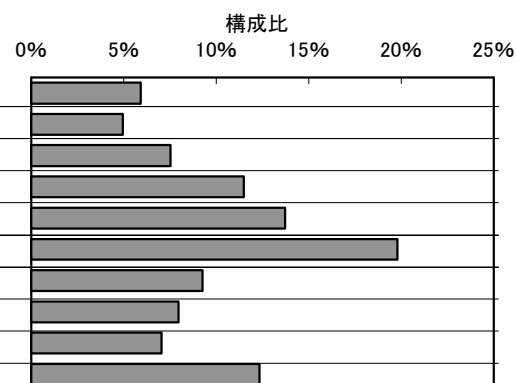
■性別

| | 件数 | 構成比 |
|--------|------|--------|
| 1 男性 | 1485 | 43.7% |
| 2 女性 | 1912 | 56.3% |
| 小計 | 3397 | |
| サンプル数 | 3397 | 100.0% |
| 不明・未回答 | 167 | |
| 合計 | 3564 | |



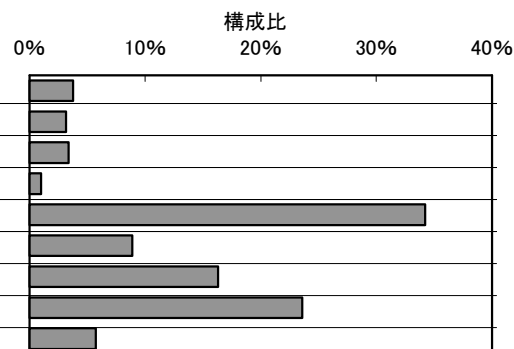
■年齢

| | 件数 | 構成比 |
|----------|------|--------|
| 1 14歳以下 | 206 | 5.9% |
| 2 15～19歳 | 172 | 4.9% |
| 3 20～29歳 | 262 | 7.5% |
| 4 30～39歳 | 400 | 11.5% |
| 5 40～49歳 | 477 | 13.7% |
| 6 50～59歳 | 689 | 19.8% |
| 7 60～64歳 | 322 | 9.3% |
| 8 65～69歳 | 277 | 8.0% |
| 9 70～74歳 | 245 | 7.0% |
| 10 75歳以上 | 429 | 12.3% |
| 小計 | 3479 | |
| サンプル数 | 3479 | 100.0% |
| 不明・未回答 | 85 | |
| 合計 | 3564 | |



■職業

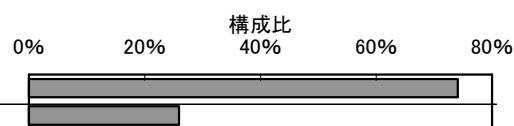
| | 件数 | 構成比 |
|----------------|------|--------|
| 1 小学生 | 130 | 3.8% |
| 2 中学生 | 109 | 3.2% |
| 3 高校生 | 116 | 3.4% |
| 4 大学生・専門学校生 | 34 | 1.0% |
| 5 会社員・公務員・団体職員 | 1179 | 34.2% |
| 6 自営業 | 306 | 8.9% |
| 7 主婦 | 562 | 16.3% |
| 8 無職 | 813 | 23.6% |
| 9 その他 | 197 | 5.7% |
| 小計 | 3446 | |
| サンプル数 | 3446 | 100.0% |
| 不明・未回答 | 118 | |
| 合計 | 3564 | |



■運転免許の有無

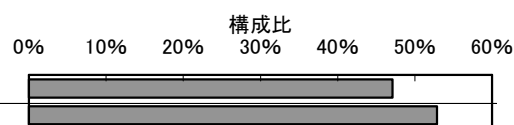
〈自動車〉

| | 件数 | 構成比 |
|--------|------|--------|
| 1 有り | 2511 | 74.1% |
| 2 無し | 878 | 25.9% |
| 小計 | 3389 | |
| サンプル数 | 3389 | 100.0% |
| 不明・未回答 | 175 | |
| 合計 | 3564 | |



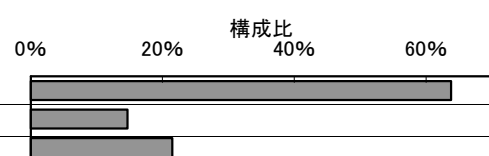
〈原付・オートバイ〉

| | 件数 | 構成比 |
|--------|------|--------|
| 1 有り | 1105 | 47.1% |
| 2 無し | 1240 | 52.9% |
| 小計 | 2345 | |
| サンプル数 | 2345 | 100.0% |
| 不明・未回答 | 1219 | |
| 合計 | 3564 | |



■自動車の有無

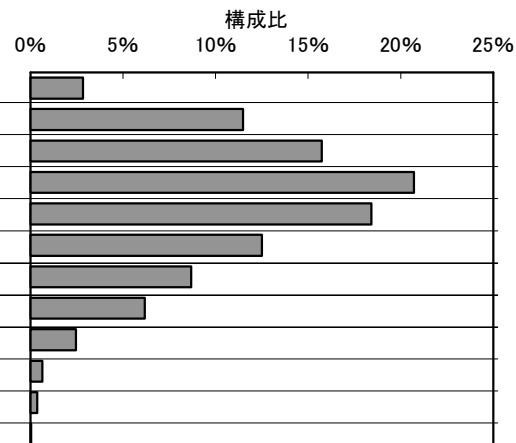
| | 件数 | 構成比 |
|----------------|------|--------|
| 1 自分専用の自動車がある | 2169 | 63.8% |
| 2 家族と供用の自動車がある | 499 | 14.7% |
| 3 無い | 731 | 21.5% |
| 小計 | 3399 | |
| サンプル数 | 3399 | 100.0% |
| 不明・未回答 | 165 | |
| 合計 | 3564 | |



■世帯の構成

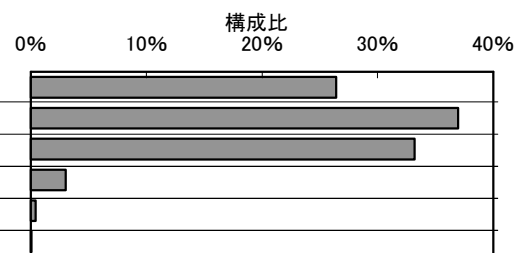
〈同居の家族人数〉

| | 件数 | 構成比 |
|--------|------|--------|
| 1 0人 | 97 | 2.8% |
| 2 1人 | 394 | 11.5% |
| 3 2人 | 540 | 15.7% |
| 4 3人 | 711 | 20.7% |
| 5 4人 | 632 | 18.4% |
| 6 5人 | 429 | 12.5% |
| 7 6人 | 298 | 8.7% |
| 8 7人 | 212 | 6.2% |
| 9 8人 | 84 | 2.4% |
| 10 9人 | 22 | 0.6% |
| 11 10人 | 12 | 0.3% |
| 12 14人 | 1 | 0.0% |
| 小計 | 3432 | |
| サンプル数 | 3432 | 100.0% |
| 不明・未回答 | 132 | |
| 合計 | 3564 | |



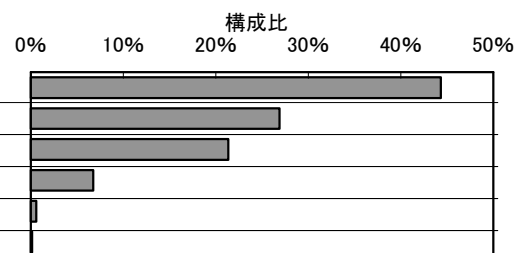
〈65歳以上人数〉

| | 件数 | 構成比 |
|--------|------|--------|
| 1 0人 | 658 | 26.4% |
| 2 1人 | 921 | 37.0% |
| 3 2人 | 827 | 33.2% |
| 4 3人 | 75 | 3.0% |
| 5 4人 | 10 | 0.4% |
| 6 6人 | 1 | 0.0% |
| 小計 | 2492 | |
| サンプル数 | 2492 | 100.0% |
| 不明・未回答 | 1072 | |
| 合計 | 3564 | |



〈小学生以下人数〉

| | 件数 | 構成比 |
|--------|------|--------|
| 1 0人 | 764 | 44.3% |
| 2 1人 | 463 | 26.9% |
| 3 2人 | 368 | 21.4% |
| 4 3人 | 116 | 6.7% |
| 5 4人 | 10 | 0.6% |
| 6 5人 | 2 | 0.1% |
| 小計 | 1723 | |
| サンプル数 | 1723 | 100.0% |
| 不明・未回答 | 1841 | |
| 合計 | 3564 | |



問 6. その他意見

表 その他意見 1 / 25

| 自由意見 |
|--|
| 将来自分で運転できなくなった時の事を考えると、公共交通がなくなると困るし、でも利用する人がいなくて、廃止されている路線もあって、町から離れれば離れるほど見放される様な思いです |
| バスの小型化を切望する。経費の減が図られると思う。市の負担も軽減されると思うが。例-栃木県内の路線バス-小型車が運行されていた |
| 路線バスはほとんどの人が乗っていないにもかかわらず、従来通りの大型バスを運行するのは無駄が多い。家庭に車がない昔は交通手段として路線バスが重宝されていて、満員に近い状態も良く見かけたが、現在は自家用車の普及で利用者は限られている。状況や時代に合わせて路線バスも小型化していいと思う |
| 現在介護 5 の身です。上記全くお答えできません。現在通院するのに民間の緊急救助車(鏡石町)で助けられています。しかし、すごく高額で大変な負担になっています。現在の救急車なみの人工呼吸器使用の患者をも利用できる車を公的機関にもほしい所です。池田医院に用意されています(参考) |
| お年寄りなどはまだまだ公共交通を必要としていると思う。財政負担を増やさずに最低限の公共交通を維持してほしいと思う |
| 市近郊の運行について、平日は路線バスは無くして、乗り合いタクシーを利用(必要な人は)して、その代りに土、日に路線バスが 3 時間おきに巡回して来るほうが無駄がなくて便利だと思います |
| 乗客が誰もいないバスを見かける時間帯もあるが、自分も学生の頃には利用していました。学生や車の免許がない、車を持っていない人には大切な交通手段だと思うので維持してほしいです |
| 市会議員は日給請で良いと思います |
| 私の住む地域は、公共交通機関は郡山行きだけで朝と夕だけです。町の中心等や、病院や公共施設は、自家用車か徒歩になります。老年になりますと、家族の車で移動するかハイヤー等で行かなくてはならないので、バス等あればよいと常に思っております |
| 路線についてまだ知らない事があるので、バス等について意見していいのかわかりません。でも、近いバスは 1 日一本しかありませんでした |
| バスの小型化、便数増、市で経営する |
| 空港について。毎月大阪に出張しますが、福島→大阪への便は不便です。着くのは 10:30、帰りは 17:30 頃には大阪を出発してしまいます。日帰りは不可能。どうせ一泊しないといけなければなら新幹線で行った方が安くて便利。空港があっても利用できないのが残念です |
| 市のデマンドタクシーの利用が限られており拡充する必要がある。路線バスは大型車両が多い。休日や通勤、通学以外は小型車両で充分ではないか |
| 乗り合いタクシーの利用で前日までの予約となっておりますが、都合により日程が変更する場合がありますので、当日でも予約出来るようにしてほしい |
| 運行本数を少なくする。午前中2本、午後2本程度 |
| 通勤者と通学者をひとくぐりで考えず、須賀川駅に向かうグループと同方面に向かうスクールバスのようなグループに分けて、乗り継ぎをせず巡回をするようなバスがあればと思います。人数が多い路線(朝)は増やし、残業や部活等で人数が一定数満たない便(時間帯)は減らす。その代りバス停が雨風のしのげるようになっていけばいいと思います。次のバスが車で快適なら1時間に 1 本が1時間半に1本になってもどうにかなるかなと思います |
| 住宅地と商店街を結び付けるような路線の新設。須賀川駅をまたいで行けるような路線の新設。西池袋⇄牡丹円、浜田地区⇄アリーナ など |
| 利用の少ないバスを見直してほしい |
| 大型バスはやめてほしいと思います。小さい型にして通勤通学時には2台発車しても良いと思います。日中もがらがらバスで走るのは、会社も市も愚かなことだと思います。早急に改めてほしいと思います。公共交通のあるべき姿は専門家や市民も交えた審議会を作り話し合うべきだと思います。私、個人にはとてもとても無理です。ただ、いえますことは、赤字では物事が成り立たないということです。 |
| 広報だけの配布では知っている人、利用する人は少ないと思います。近所でも知らない人が沢山います。乗り合いタクシーを利用しようと思う前に、近所の奥さんなり運転出来る人を探すのが先になっていると思います。別紙で大きく書いた紙があればいいと思います。もし、配布とていつしたら判らなくてすみません |
| 本数も少ないし、乗り場も限定されているため、通常は利用しない。23歳の私は、どうしても利便性のある自家用車か、近場なら自転車や徒歩で補ってしまおう。公共路線の財政負担がどれだけ重いのか私には分からないのですが、市として最低限の足となるものは必要だと思う。ただ、須賀川市内を活性化させなければ、サービスを向上しても乗る人が少ないまま、意味がなくなってしまう。利用者を増やすならば、先に市の活性化が必要だと考えます。 |
| 須賀川市の駅前の渋滞がとて目につき、バスやタクシーの出発が遅れる。公共交通を見直すために駅前の整備をお願いします。 |

表 その他意見 2 / 25

| 自由意見 |
|--|
| 空車が多い時間帯等はやはり見直した方が良いと思う。しかし、どの場所にも1日何本かは必要 |
| ますます高齢者世帯が増えて老々介護者も増えてくる。身体の不自由な方々も利用できる公共交通は是非とも必要だと思う |
| 生活上、公共団体が公共交通の支援が必要とされるのは、最低限病院、買い物、銀行などではないでしょうか(若しくは高校も……)。メガステージ開店に伴い、独自で市民限定で無料循環バスを運行し好評を得ているように、これらの必要とされる施設が主体的にバスを運行し、それらに市が財政的に支援する方向にシフトすべきではないでしょうか。対象とする施設などとの協働が必要であると思います。過度なサービスは、本来の目的が薄れてしまいがちです。 |
| 乗客が少ないので大型バスを使わず、小型バスに変えて維持費の減少をして回数を増やすこと |
| 長沼福祉バスのサービス向上を願う |
| 先日ラジオでバス料金を一定料金200円(多分市内ならどこでも)にしたら利用客が倍増し朝夕の通学バスは満員になっていると聞きました。どの市か忘れまして。以前は500・600円もかかって利用しなかった人たちが気軽に利用出来るようになったとのこと。こんな方法も考えられるかと思ひます。いつ見てもバスのお客は本当に少ないので寂しく思っています。 |
| 近所の高校生のお宅ではバスを利用すると交通費が高いので自家用車で送迎するお宅がほとんどです。交通費金額を聞いたらあまりの高さに驚きました。積雪時など利用出来れば安心ですが料金が高いので利用する気になれません。バス停まで行くのに車で移動するのは話になりません。バスの運転手の方も様々な方がいらして利用した時に気分の悪い思いをしたこともあります。サービス業としての自覚も必要なのではと思います。 |
| 10年近く運転をしていますが、今でも苦手です。雪の日には事故を起こすことがないようにバスを利用しています。家族には運転出来ない者もいて自分が都合つかない場合はバスを利用してもらっています。路線バスはいつまでも残してほしいです。 |
| 均一料金区間があればいい 路線バス |
| 雪の降った時は朝だけがバスが遅れないようにしてください |
| 家族に子供がいた時は通学にバスは高校卒業するまでは利用していました。今は成人して家族全員が自動車通勤してバスを利用していませんが子供がいれば学校には利用すると思いますので必要だと思います |
| 高齢者という名が付けられたのでそろそろバスや乗合タクシーを使いたいのですが行きたいところには行かないのがバスでどうしても自分で運転ということになります。市外のスーパーに行くにはバスを降りて15分~20分位歩かなければなりません |
| バスのサイズを小さくしマイクロバスに等にかえる |
| 自家用車での生活が主体となっている現在老若男女の意思統一は厳しいと思われまます。公共交通の問題解決はその辺にあると考えます。みんなで知恵を出し合っていく手段を思考しては如何でしょうか |
| 仁井田から長沼高校に通る便がないので是非通してください |
| 路線バスの時間帯をもっと絞り込んで有効利用してそれ以外は乗合タクシーを活用する方向性が有効ではないか。路線バスクーポンや乗合タクシークーポン券のような感じでお得さまを増やすのはどうか |
| バスの数を増やして須賀川市がバスであふれるくらいというのもあれですが、今よりも少し増やした方が良いと思います。なぜならこのご時世、少子高齢化でお年寄りの方が増えてきているのでそのお年寄りの方が須賀川市を知る為にもバスが必要だと思います。たくさんバスを走らせて、誰でも積極的にバスを利用出来るようになれば良いと思います。 |
| 須賀川市内で遊んだり買い物をする機会が半年に数回ととても少ないので須賀川市内の公共交通を利用することは全くないのだが高齢者や無免許の方の移動の手段として使用するということから本数を減らしたり利用料金を高くするというのは止めた方が良くと思う。高くなった場合使用する頻度が大幅に減ると思われる。 |
| 私は仕事が横山工業団地内です。長沼方面へ行くバスと思われまますが勤務時間内に通るバスの乗客はいつも一人か数人です。終点までの間に人数が増えるかどうかは判りませんがこんな大きなバスで無駄だろうなとも思ひます。バス運営に当たっても勿論データに基づいて、曜日・時間帯・天候等、運行しているのでしょうかが常々もったいないと思って見ております。 |
| 今の時点では自分が運転出来まますが運転が出来なくなった時にどうしようか。と言う心配は今から思っています。買い物・医者などに行く場合どうしようか。バスや乗合タクシーを使うのはよいが荷物が重く運ぶのが大変だとか色々考える点があります。 |
| 小学生のスクールバスをやしてほしい |
| 問3-2について財政負担を減らしサービスの向上に向けた考えもあると思ひます |
| 子供が通学に利用する様になった時を考えると現状には不安です。本数が足りない。家から乗り場が遠い。最終の時間が早い。自分が高齢になった時も同様に不安。最終の時間が早いので飲酒等があった場合でも利用出来ず家族の送迎なしでは家に帰宅出来ない。 |
| 路線の見直し。病院やスーパー迄行けるバスがほしい |
| 営利目的の福交を何故公金を使用してまで補助しなければならないか。今でも疑問。他に何かやる事が無いのか。 |

表 その他意見 3 / 25

| 自由意見 |
|---|
| 路線バスを大型バスではなくマイクロバスとかワゴン車等にして少ない乗客の路線に対応してはどうでしょうか 高齢になった時に送迎をしてくれる家族が行かなければ公共交通を利用しなければなりません 利用出来る公共交通が時間・本数がなければ高齢になっても運転をしなければなりません 事故などの心配を考えると不安です |
| 長沼地区に住んでいて須賀川地区や郡山地区の高校に通学している生徒が路線バスを有効に使うことが出来る状況であれば親に負担をかける事も少なくなると思います 通学用の路線バスがあっても良いと思います JR 東北線との乗り合いもスムーズに行くような最終バスの時間も 8 時代もあれば良いと思います |
| とくに今は自家用車でするので必要ない 運転が出来なくなった時は利用する。私個人の考えですが昔と違ってお客様がほとんどバスに乗っていないように感じます だからと言って路線バスがなくなるのも不便になると思います 今の大型バスからマイクロバスなどに変えたりとかもっと負担のかからない考えでこれからも長い目で見てはいかがでしょうか |
| 私達も乗合タクシーを利用によって助かるしかし帰る時間がほしい 例えば医者に家から行く時は自分で時間が取れるが帰りは医者が混んだり買い物時間無い時はどうしょうもない そんな時解約ではなく他の時に乗れるようにしてほしい ぜひお願い致します |
| 須賀川は広く坂も多く駅前と坂の上の商店街という変わった成り立ちゆえ交通手段バス・乗合等も柔軟に対応して頂ければ行きやすく行きたくなるにつながると思います 魅力的イベントがあっても行けず須賀川の活性化にもならないので財政難を押して市民一眼協力体制でバスを応援していけばと期待してます まずは小型化&柔軟化を ①コマーシャルバス カラフルで目を引き収入源にも ②バスから見た須賀川を TV で PR バス見直しキャンペーン ③子供たち学生を乗せて須賀川巡りで PR 未来を背負う子を応援する ④お得意バスに乗るとポイントがたまり店舗に行くなど 情報の発信 |
| 問 3-3 で 9 を選択しているが須賀川市民である以上何か協力したいが費用対効果を考えると良いアイデアがなかなかない 市の中心部だけの回遊バスなどはいかがでしょうか 路線バスは必要な人には必要と思うので存続出来るよう頑張ってください |
| タクシーに乗りたくない理由は値段が高い 車内のタバコのおいが気になるという人が私の周りにもたくさんいます タバコを全面禁止にして爽やかなイメージをつけるのが重要だと思います |
| 須賀川市内を走ってるバスを見ると通学以外の時はいつも 1 人か 2 人位しか乗っておらず運行している事がもったいないと思っている しかしお年寄りの方が利用しているのでこのままで運行は継続しなければならないと思います |
| 交通弱者のことを思えばバスや乗合タクシーは必要と思いますが自身が利用すると考えると不便です 子供の送迎も迎えも時間が自由になりませんし通勤にも使えません |
| 高齢者や身体障害者などに利用しやすいものにしてほしい |
| このアンケートにとって本当に実行するんですか このアンケートとったのならば税金の無駄にならない為にもガチで交通の事を真剣に考えてバスでも運行するようにして下さいね 期待してますぞ 出来れば須賀川駅行きのバスを午前 7 時前ぐらいに。 |
| 朝 7:00~9:00 夕方 15:00~19:00 のバスを増やして日中便を減らせればいいと思う |
| 大型のバスは不要と考えます 小型化にして台数を増やす事にすれば良いと思います |
| タクシーを同じ場所を 6 回程使用したが料金が往復で違う 往が 750~1050 年金生活者 |
| 土日祝日だけでも市内のバス賃を通常の半額にして頂けると助かります 忘 新年会のシーズン中だけでも安くしてもらえると嬉しいです 利用される方の為にも維持存続に何か協力出来ればと思っています |
| 学生 高校の時駅までバスを利用していました 今は車があるので乗ることはしないで 学生 中学生高校生にとってバスは大事な交通手段です 無くなると困ります 維持費がかかるなら幼稚園のバスのように小型のものなど導入されはどうでしょうか |
| バスやタクシーなどは中学生はあまり使わないと思います 郡山に行く時はバスより安い電車を使う人が多いと思います 乗合タクシーがあることは知りませんでした |
| バスの小型化 観光地 周遊バス 金沢 会津若松 駅等を基点としコースを設け周遊バス ワンコイン 100 円バス等が必要とされると思います 利用度が大きくなると経費が押さえられると思いますが 是非検討してください |
| 高齢者にやさしい交通手段を作りたい 子供の通学 高校 が心配 |
| 利便性及び経済性の問題が解消されれば利用出来ます 公共交通機関は必要ですので今は財政負担もやむを得ないとは思いますが長期的に考えて単独で黒字が出せるような仕組み作りが大事なのではないでしょうか |
| 市がリードして月に 1 回~2 回程度公共交通利用を市民に呼びかけノーマイカーデーを作るべき |
| 不便な場所に住んでいるので自動車がないと動きがとれません 子供の高校通学では大変苦労しました JR を利用してたので駅から歩くと 45 分かかりました バスがあったらなァと送迎を 5 年間しましたがその子供も今は地元にはいません 義母は常にタクシーでの移動で休日ぐらいいしか送迎してあげられないので病院通いを仕事にしている身では不便をきたしています |

表 その他意見 4 / 25

| 自由意見 |
|---|
| 送迎してくれる家族のいない方にとっての足として自宅からや駅や病院等への交通手段として運賃の安いバス必要だと思います |
| 路線バスや乗合タクシーにかかる財政負担の推移や現状があまりわからないので市民に対し周知してほしいバス事業者の経営努力がみられず市の補助金を充てにしすぎているような気がする |
| 結婚して須賀川市に移住した為須賀川市内 鏡石町などこまで行けるのか地名もわからないところもまだたくさんある為各家庭に料金表と地図のようなものを配布して頂けると利用する機会を増やせると思います |
| 将来性が期待出来ない 旧市内商店街を優遇する政策を止め全市内が公平平等な道路整備を行うべきである |
| 岩瀬ニュータウンに昨年越してきましたが交通の便が悪いのにビックリしました 路線バスは通っていないし自家用車が無いとどこにも行けません 将来が不安です せつかくのニュータウンが台無しです改善をお願いします |
| 1 1 8 号線西袋区稲区～松塚の歩道が無く非常に歩いたり自転車に乗って出かけることが出来ない 従って歩道や自転車道の整備をしてほしい 又バスの回数を増やすのと利用者数を調べて小さなバス 20人～30人の高齢者にとって公共交通は頻繁に利用すると思うのでなるべく減便などはしないほうが良いと思います |
| 私は向陽町に住んでいますが須賀川の住民なのに未だに須賀川方面に行くバスが有りません 何で須賀川に行くバスが出来ないのですか 息子たちが学校に通学する時も今は子供でなく私自身も須賀川に孫を連れて買い物に行きたくてもバスはないのです 平成21年にもなるのに何年かかるのですかね |
| 家族が通勤にバスを利用している為存続させてほしい 出来れば最終便をもっと遅くして欲しい |
| 今年の10月1日からバスが通らなくなりました 1日の回数 通勤・通学・病院・公共施設の利用 予約タクシーでは困ります 買い物など出来ない 高齢ばかりでなくみんなが利用出来る方法を考えて走らせて欲しいです |
| 郡山から須賀川 季の郷に越して半年です 郡山に住んでいた時は子供を連れ駅前に行ったり時々バスを利用していました 今のところは住宅地ではありますがまだあまり開けた所ではないのでバス乗り場までは遠い距離です コスモス通りとつながっているのが郡山から須賀川迄の間が盛えてくればバスも通るのかなと思っています 田んぼが多いのでどうなのでしょう 将来子供が通学したりすることを考えるとバスが必要だと考えています 雨・雪の時など 高齢化者社会を思うとバスの利便性は捨てがたく自分にとってもゆくゆくはなくてはならない存在になると思います 町の大きさ・人口を考えると都会のようにはいかないかもしれませんが少しでも子供や大人などの利用が増えるように頂けると社会の活性化にもつながると思います 郡山のバスも昔と比べると利用者が本当に少なく感じます 難しい問題ではありますが少しずつ良い方向にいてもらえれば嬉しいです 須賀川市は花火大会やたいまつあかし等大きなイベントがあるので車で行けない時バスでいつか利用して行ってみたいです |
| 高齢化が進む中、公共交通は必要な事だと思います 今後市議員の数を減らしても公共交通のサービスは継続して欲しいです |
| 鈴木スイ子本人は87歳で現在認知症ですので私(嫁)の意見要望を記入させて頂きました |
| 税金をきちんと納め続けることが1番の協力と考えています 上記質問の答えを見ますと行動しなければ協力していないかのようです 須賀川市に住み続けることが協力の一担ではないのでしょうか 又幼児を抱えていると公共の乗り物は難しいと感じます |
| 土日のバス本数が少ないことに不便を感じている 時間によっては貸し切りバスのように客が私1人で運転士さんに申し訳ないと思う事がある |
| 公共交通機関は欲しい 定時にバス停でエンジンの音がするのは昭和の映画にもよく登場する田舎の景色だ 過疎村と中心市を結ぶのはあのエンジン音である 財政的に路線バスが難しいとなれば背に腹は替えられないが行政がアイデアを振り絞って公共交通を維持出来ないだろうかと願うしかないこのアンケートも一つの努力なのだろう この地区に路線バスを維持するのに一日平均何人乗る必要があると具体的に出してもらえば考えも出やすいのだが そういうリサーチは? |
| テレビで福島交通の赤字運営を見ました 運営方法の見直しすべきだと思います 大型バスを中型・小型に変える 自宅前まで送迎する等 見直しをしなければ存続が難しくなると思う |
| 通学にバスもない所は自家用車で送り迎えをする住民がいます とくに秋から冬にかけて暗くなり寒さが厳しくなりクラブ活動すると必ず迎えがないと帰れない所に対しては補助金等を与えるべきではないでしょうか |
| 路線バスの運賃を考えるとすれば利用する人が増えると思います 公共交通の意見ではないのですが稲田地区の信号から須賀川方面へ向かう一つ目の信号までの所の歩道ですが少し整備はしたように思われますがとても危険です きちんとした歩道にできないのでしょうか |
| 須賀川に住んで12年一度も路線バスに乗ったことがありません 問2-3-2にも印をつけましたが家の近くのバス停がどこにあるのかも知りません それだけバスが身近なものでは無いということなのです 見かけることもないかも まずは路線バスの存在を知らせる事から始めなければいけないと思います 例えば無料の日を作りバスに乗る体験をしてみる 以外と便利と感じたり経験によって次の利用が負担にならなかつたり まずは乗ってもらいましょう |
| 須賀川駅で電車の到着からバスの出発までの時間が短くて乗り換えがしにくい |

表 その他意見 5 / 25

| 自由意見 |
|---|
| 総合福祉センター前のタクシーP は渋滞を引き起こす原因の一つの為同センター駐車場内に移動させた方が良いのではないかと思います |
| 企業経営者に公共交通の今後のあり方を訪問すべき 公共交通をはじめとする財源対策として民営化にすべき部所が多すぎる 例・図書館の民営化 給食センターの民営化 社会福祉協議会の民営化 その他多数 民間企業の経営を見習うべきである そしてアウトソーシングを徹底すべき |
| JR との共存が必要 列車到着時駅前の送迎の車数の多いこと ダイヤに合わせたバス等の運行が無い為市内住人でも大変不便。タクシーでは高いし維持出来ないのであれば須賀川南駅ヨークベニマル跡 北駅清陵情報高校前を実現させて欲しい バス料金が安い |
| 高齢者や子供たちの交通手段としてバス等は必要だと思いますが自分で利用するには時間が不都合であったり乗り場までの移動を考えるとどうしても自家用車になってしまいます 利用しないから便数等が減ってどんどん悪循環になってしまっているのはやむを得ないと思いますがやはりなくなってしまえば困ると思います バスを小さくするとか何か別な交通手段を作って頂くとか公共交通手段は残して頂きたいと思います 自分ではあまり思いつきませんが |
| お年寄りなどが安心して利用出来る仕組みを作ってほしい |
| 運転出来なくなったら公共交通を利用したいと思います |
| 路線バスを見直して本数を減らし子供の通学の為にバスを運行するなどすれば子供を狙った犯罪などを減らすことが出来るので検討してもらいたいです |
| 高齢者により 1 人でバスに乗って出かける事が不安になってくる。大型から小型へ切り替え各 1 人に目が届くサービスが必要 |
| 路線バスや乗合いタクシーの回数券を各家庭ごと購入させて利用する時、専用電話に連絡して貰う |
| 郡山へ行くバスをお願いします |
| お年寄りが医療機関などに行く時の為には、必要な交通手段なのでもう少し便を増やすなど改善した方が良いと思います |
| 路線バスがなくなってしまってもお年寄りや通学時、利用されている人はとても困りますよね。でも走っているバスを見ると乗っている人が少なく赤字だと思います。皆が良くなるには難しいですね |
| バスの代わりに乗合いタクシーをワゴン車で運転して細かい道も走り本数も増やす。その代わりに週 2~3 回だけの運行にする |
| バス車両の小型化 (エコ) |
| どちらかというと、自宅が郡山市よりなのでとくにありません |
| 通勤通学時間帯の本数を増やしてもらいたい。15 分に一本ぐらい |
| 今は 40 代で運転出来ますが、これから先高齢になった時に利用したいと思います |
| 路線バスが廃止になったのが残念です。もう一度検討してください |
| 私共は自動車があるので殆どバス等は利用しませんが、無い人(通学、運転しない人)の為には欠かせない交通手段だと思いますので、完全に廃止では困る人もいます。バス等の今後の運行に期待を寄せる者です |
| バスの大きさを変えろとか、大型でなくともよいと思う。朝と夕は必要かもしれないが、バスを見るとガラガラでガソリンの無駄だと思う |
| バス停から電車への乗り継ぎが非常に不便。バス停の場所を増やして欲しい。経路を増やして欲しい。 |
| 高校卒業以来バスを使ったことがないのであまり考えたことがない。 |
| 週に 2 回は赤トリキグリーンモールに買い物に行くので、グリーンモールまでの路線バスがあれば利用したい。いつも車で買い物をしているところをバスが通れば、自然に集まる様になると思う。 |
| 福祉センター周辺にタクシーが駐車していて便利ですが、決まった場所以外に駐車していてセンターの来客や商店街来店客が大変不便をしいられているようです。 |
| 向陽町内から須賀川市内へのバスがあれば、今後利用したい。 |
| 体が動くこともあり須賀川市の公共交通について考えたことはありませんが、財政負担をしなければならぬ公共交通は必要ないと思います。 |
| 現在、自家用車で移動しているので、このような自己中心的な回答となってしまいましたが、将来を考えるとやはりバスやタクシーは欠かせない存在だと思っています。 |
| どこをどのように回っているのか全く知らない。 |
| 公共交通手段を利用している方もいるので存続して欲しい。もう少し便利になれば私も利用したい。勤務手段としても利用している方もいるので。 |
| 公共交通手段が必要な人達が利用したい時に、利用したいルートで出来るだけ無駄なく運行できる様な仕組みはないでしょうか。例えば須賀川駅でも列車が着いてもバスは無く迎える車がズラリ。バス会社の運行時間、路線に問題があるのではないのでしょうか。 |
| 大内化学工業協の道路の歩道処置と回復をお願いします。エンダー入りの道路交差点の右折ラインの新設を希 |

表 その他意見 6 / 25

| 自由意見 |
|--|
| 望します。 |
| バス・タクシーの運行本数を減便するのであれば、その代わりとなる公共の交通システムを導入してはどうでしょうか。ヨーロッパなどで多く見られる「貸自転車制度」は運営費は主に広告費。バスよりもより人目につく広告となり、スポンサーも見込めると思います。 |
| 公共交通はなくてはならないと思います。しかしあまり乗っていないバスを見ると、ガソリンの無駄だと感じます。 |
| バス路線希望、駅、桐陽高など利用できる。 |
| 小学生なので難しすぎて分からない。 |
| 病院内の高齢者の話ですが（須賀川病院）この病院は交通の便が悪く来院するのに苦勞する。 |
| 市保有のバス台数をもっと増車して、幼児・高齢者の生活を支援してはどうですか。 |
| 年寄りや病院通いがメインなので病院に対してマイクロ等運行を依頼し協力を受け各方面の運行を検討。 |
| ニュータウン、集合住宅内にも停留所があれば利用者が増えます。停留所の見直しが利用者増加の手段です。 |
| メガステージの巡回バスのようにある程度企業負担で運営を考えてみたらよいのでは。 |
| 現在は夫婦2人とも運転できるので不自由は感じていませんが、将来のことを考えると不安になります。 |
| 大型バスから中型バスにする。 |
| 障害者の負担が大きすぎるので、地方差をなくし全て平等にしてほしいです。 |
| 人が利用する場所に便数を回せば利用者も増える。バス会社のサービスが不足している。人の利用しづらい路線のままで、経営が厳しい、だから財政負担するではバス会社のための負担になってしまいます。 |
| マイクロバスのようなもので充分かと思う。 |
| バスを利用する人が多いところは回数を増やして利用する人が少ない所は回数を減らしたほうがいい。 |
| 車を持っていない人、免許の無い人、老人、障害者には申し訳ないが財政負担までして公共交通の運行を継続させる必要は無いと思う。特に路線バスは必要ないと思う。破綻した福島交通のことは考える必要なし。 |
| 興味が無くてすみません。どのような運行になっているのか分からないので意見が書けません。 |
| 市内で見かける路線バスには人がほとんど乗っていない。乗合タクシーというか必要な人にはタクシーで一律料金にすればよいと思う。バス停の数も本数も少ない須賀川ではバスの維持に掛かるお金のほうがもったいない。維持するために税金など値上げされたら須賀川市民が怒るはず。 |
| 高齢化社会がいつそう進むなかで、現在マイカーを利用している者でもやがては公共交通機関に頼らなくては行けない時が確実に来ると思うので、財政優先や経済負担の観点からだけでなく総合福祉政策の一環として充実に尽力して欲しい。 |
| 定年退職後、元気な人がボランティアとして地域に貢献したいと思っている人がいると思う。市、農協が持っているマイクロバス等活用できないか。 |
| 自分で運転できるうちはいいと思いますが、年とともに考えます。バスは通らない、タクシーはない所に住んでいます。 |
| 地元住民も朝、昼、夕の3本程度のバスで良いという意見が多い。CO2 のこともあるので空っぽの大型バスは廃止すべきと思う。乗合タクシーは使い易さをもっと提案すべき。 |
| 高齢のため公共交通を利用するのが困難である。老人のためのハイヤーを考えて欲しい。介添え付のハイヤーがあるが料金が安いから安くして欲しい。 |
| 飲酒したときどうしても代行の方が安いのでそちらを利用してしまふ。もう少しタクシー料金が安ければタクシーを利用したい。 |
| 今のままで運行して欲しい。 |
| 公共交通の事ではないが、須賀川視の市政についてのアンケート等を多くして市民の声を聞いて欲しい。 |
| あおば町に住んでいます。家から小学校（阿武隈）までが、小1の子供の足で徒歩1時間、今あおば町には小さい子供が沢山います。学校までとは言いませんが、近くまで子供たちみんなが安心して利用できる公共交通があれば強く思います。その為だったらお金をかけてもいいと考える親も多いと思います。 |
| ずっと須賀川で育ち須賀川で働きこれからも須賀川に住みたいと強く思っている。高校も大学も自宅から通ったが、バスがとにかく使いにくく、ほとんど利用することが出来なかった。乗合タクシーに関してはどのように乗れるのか、あるのか否かすら知らないでいる。今後、須賀川に住み続けるにあたり、自分の子どもの通学、親や自分が車を運転できなくなったことを考えるととても不安である。子どもやお年寄り、様々な立場の方々が利用しやすくなるのであれば直接自分に利がなくとも協力したいと思うが、現状のままでは行政に頼れないし協力したいと思えない。まずは、今利用している人、利用したいと思っている人々に使いやすい、もっと使いたいと思えるような運用をしていただきたいと思います。 |
| 最低でも今のサービスで継続して欲しい。いろいろな人にバスを利用してもらいたい。 |
| 通勤通学以外の時間帯は乗客が2、3人しか。場合によっては1人も乗客が無い場合がある様に見えます。大型路線バスを少人数のワゴン車に替えて走らせたなら財政負担も少なく済むのではないかと思います。 |

表 その他意見 7 / 25

| 自由意見 |
|--|
| 高齢化が進めば必然的にバスやタクシーに移動せざるをえずその為にも今から交通手段を考えていく必要があると思う。 |
| その地域ごとに必要な交通手段があると思います。よく調査検討して市民のための市政を自覚してください。 |
| 通学時間帯にスクールバスのようなものがあればいい。 |
| 走行中のバスの乗車人数が少ない又は誰も乗っていない様子を見かけると大型ではなくてマイクロバス位の人数乗車お大きのクルマを運行させるといいのではと思います。大きなバスが空同様で走っているのを見ると無駄だなと感じます。 |
| 利用者が少ない路線などは大型バスではなくマイクロバスなどにする。 |
| これから高齢化が進んでくるので誰でも気軽に利用できる公共交通車が必要になると思うので、存続は必要です。 |
| 医療機関に行くにも、買い物に行くにも比較的便利なところに住んでいるのですが、あちこち分散しているので、ついつい自動車を使ってしまう。交通弱者と言われる人達がいるので一概に削減は出来ないと思います。市内循環バス、100円バス、乗合タクシー等地域にあった形で組み合わせる足確保して行かなければならないと思います。 |
| 木之崎寺前のバス停をあべ医院前にしてください。 |
| 私は岩瀬、白方地区の人間です。幼少時代よりバスにより学区内の白方幼稚園、小学校へと通うことが出来ました。バス通学があったからこそ出来た。思い出も多いです。少ない人口の小さな村ですが公共交通の維持をお願い致します。 |
| 現在のままでの運行は継続すべきではないと思う。市の財政負担が大きだけでなく利用する側のニーズにも全くあっていないから。乗りたくないときにまで半強制的にバスを利用しなければならないという状況さえある。今の路線バス運行はすぐにでも廃止すべきだと思う。ただ、全く無くなるとやはり生活に不便をきたす方も多いと思うので公共交通サービスは、今のあり方を大幅に見直し、多くの市民が気軽に利用できるような形で是非存続させて欲しいと思う。 |
| 免許を取れない18歳までと、高齢者向けに定額制の定期を作り、駅～商業地区～病院～住居地区などを回り、定時に走るバスがあれば皆が助かるし、利用者も増えると思います。何度でも乗れる割安感と安心感で賑わいが出来るのではと思います。混雑の解消でありECOでもありその他の年齢層はちょっとだけ高くしたりして。 |
| 高校生用の路線バス利用は無くさないで欲しい。 |
| これからの高齢化社会に向かっていく中で公共交通は重要な問題になると思う。しかし須賀川市の財政の借金を少しでも減らしてから取り組んでもらいたい。 |
| 大きいバスではなく小さいバスにするなど。お年寄りや車を持っていない方には必要だと思うので、本数などはこのままで、小さいバスなどにしてその分料金を安くして欲しい。 |
| 料金を一律にすれば利用すると思う。乗るときに料金を払う。 |
| 向陽町から須賀川市街地への路線バスの必要性は感じられない。現在も無いので不便であると思える。しかし、特定の場所に行くための定期的なバスは必要であるかも知れません。例えばヨークベニマルやグリーンモールまでの送迎バスなどを考えてみたり、市街地へも行きやすい環境を作ることが大切です。 |
| 1時間に1本あるとよい。 |
| 一人暮らしの老人のために公共交通を利用しての買い物の応援を願いたい。 |
| バスの運行路線が行きたいところがない。遠回りで時間、金銭的にも利用を控えている。 |
| バス路線をもう少し見直してほしい。 |
| 須賀川市内中心部への循環バスを整備する。クルマ社会は高齢化による運転難。当面赤字ながら、暫時バスへの転換が来ることは必至。郡山市の無料循環バスの試行が始まったがあの方向を行政のバックアップで進める事を期待する。 |
| 便が少ないために行きたい時間に子供を連れ歩く時間が無い。障害児はいつも同じ時間に移動できるとは限らないので、連れ歩いてバス停に行くことが大変です。 |
| 都会のような公共交通環境は無理だし、やみくもに本数を増やすということは意味がないと思う。利用実体を踏まえて新しい仕組みを取り入れないと立ち行かなくなると思う。個々への協力を申し出てもなかなか難しいと思うので、そこを財政あるいは市民の負担で補ってあげるしかない。 |
| 今は運転出来ますが運転できなくなったとき、バス停までは遠く不便になります。その時の事を考えると心配です。 |
| あまり利用していないカラのバスを見てもったいないといつも思っています。もう少し小さな車を使用したほうが良い。 |
| デマンドタクシーの早期実現を望む。障害者へのタクシー券を配布してください。 |
| お年寄り等必要としている方もたくさんいらっしゃると思うので、そういった方の住み易い地域になったらよいと思います。 |
| 今のところ自家用車で行けますがもしもこの先、自身が高齢になったり身体が不自由になったりした時、今のま |

表 その他意見 8 / 25

| 自由意見 |
|---|
| まだと路線バスの利用がしなくても乗り場が遠すぎて利用することは不可能だと思います。財政的にも大変でしょうが誰でも利用できる交通手段として見直しながら続けていただきたい。 |
| 障害者のため車の運転しかできませんがいつかはバスで郡山に行きたいです。 |
| 外出の手段として絶対に必要です。 |
| 前田川地区は店が1つなので買い物、食べ物が不便 |
| 日中バスを利用している人が少ないのに大型バスを使ってるのは無駄ではないかと思う。燃料費もバカにならないのでは？ |
| 空港行きのバスがあってほしい。アイドリングストップはしてないのですか？ |
| 自分が高齢になったときこの便数では不安だ。 |
| 利用者減少だから路線バスはいらないでは公共ではなくなるのではないか？近隣自治体との協議協調も合わせて切望する。 |
| 乗り換えなしで須賀川方面に行く路線をお願いします。 |
| 大きなバスではなくコンパクトな車で動けばよい。 |
| 財政的な負担があっても地域の活性化などのために必要である。 |
| 交通手段を持たない高齢者の方々を考えると公共交通の整備は必要だと思う。 |
| 路線バスがなくなったら困ると思う。 |
| 利用する状況調査が必要ではないか。マイカー休みの日の設置はどうか。 |
| 小倉からのバスがなくなって不便です。 |
| 小型のマイクロバスにした方がいい。乗客が1人もしくは0のとき運転手の方が気の毒に思える。 |
| ほとんど乗っている人がいないので維持が大変だと思う。いずれ高齢になりバスや乗合タクシーが必要になっていくことを考えると今のうちになんらかの対応が必要だと思います。でも難しい問題ですね。 |
| できれば存続して欲しいです。病院行きの送迎バスがあってほしいです。 |
| 市民一人一人の立場に立って考えてください。市民が満足するようにしてほしいです。 |
| 郊外の大型店の巡回バスがあれば便利です。 |
| 昼間は人が乗ってないので小型マイクロバスにしたらどうか？ |
| 路線バス、乗合タクシーがどこをどう走っているのかわからないから回答するのが難しい。 |
| お年寄りのためには必要だと思う。 |
| 長沼～須賀川・矢田野経由の日中のバスをなくしてください。大きなバスに運転手1人の時がざらにあります。バスなどは小型化そで燃料を少なくするとか少しでも低予算で運行できるように願っています。 |
| 高齢の方の事故を無くすためにも乗合タクシーを利用しやすくなればよいと思う。 |
| 自動車利用の高齢者も配慮しての調査項目があっても良いのでは。これでの事故もちよくちよく聞いているので。年寄りで足が弱くなってきており、主人も車の運転が無理になってきていますので、路線バスを利用して買い物等用足しをしていますので、路線バスは存続していただきたいと思います。年配で結構買い物に利用されている方はおります。路線バスで買い物が出るのであればありがたいと思っています。 |
| 問3-2、3-3に関しては、現在の財政負担、公共交通がどのようなものか全く分からないので、何とも答えようがありません。 |
| 障害を持った家族構成なので、通院・買い物など自動車の運転が大変。乗合タクシーがあればよいと思います。 |
| 今のところは自家用車ですが、将来は乗合タクシーにお世話になります。やはり運行は増やして欲しい。 |
| 全てのバス停の時間が分かる「しおり」みたいな物があればとてもよいと思う。 |
| 利用時間の人数を調べ、少ないのは本数を減らしてもいいと思う。改善されるのであればバスを利用してもいいと思っています。 |
| タクシー運転手のマナーが悪い。急な割り込みなど危険なので止めて欲しい。 |
| 路線バスの運行については、須賀川駅前行きの前午の本数が少なくて困っています。一時間に最低でも一本運行して欲しいです。自動車を利用しないお年寄りの方もいらっしゃるのでは本数を増やしていただけたらと思います。 |
| 国道を走るバスを見ると乗客は本当に少ない。あれでは赤字だと思う。大型バスは止めて小型のバスでよいのではないか。 |
| ショッピング、病院など巡回バスがあると助かります。 |
| 利用している人が少ないのでバスを小型化したら。 |
| 乗車人数が少ない時間帯は小さい車両にしてもいいと思います。 |
| 今より運行本数や行き先が減ることは今後の利用にもっと影響し利用しなくなると思われる。 |
| 運転できない人達のために何とか移動手段を確保してください。 |
| 車が1人に1台の時代に公共交通を必要以上に充実させる必要はない。 |
| 須賀川市内の病院や医を曜日を決めて高齢者のためにも運転してほしい。大型スーパーへの買い物とかも……。 |
| アンケートの項目を考える。 |

表 その他意見 9 / 25

| 自由意見 |
|---|
| バスがまっすぐ駅に行ってくれない。仕事が終わって帰ろうにもバスがない。なぜかわしい。 |
| 高齢者になったとき移動手段がないのはつらいと思う。路線バスは維持してほしい。 |
| 公共交通の問題を考える必要がある。 |
| 須賀川駅から下りの列車が踏み切り長くて困る。 |
| バスも全て大型なのはコストのムダ。乗客数に合わせて車の大きさ変えてもいいのでは。 |
| 一人一人の意見をよく聞いていい内容をお願いします。 |
| 市内バス運行を多くしてほしい。 |
| 乗合タクシーの利用がわからない。 |
| 車に乗れない人には必要です。 |
| 自家用車を持たない人にとって公共の交通サービスは必要です。 |
| 人口の年代を調べ、どの年齢層が一番不便を感じているかにより手助けできるのではないかと。公共交通は必要に思う。 |
| 増やすのではなく、他の無駄を減らしその財源を利用して欲しい。 |
| 自分が車で運転できなくなったら考えたい。 |
| 路線バスはほとんど乗っている人が少ないので、混み合う時間帯以外は小型の乗り物でも良いと思います。燃料ももったいないと思います。 |
| バスにほとんど乗る人がいない便について、思い切って廃止しながらも、存続はしていかなければならない。 |
| バス代が最近値上げしたので、少し下げた方が利用者が増えると思います。 |
| 私の住む地域は高齢小児化が進む農業地域です。数年前まで、小学生の通学利用でバスの利用が盛んでした。しかし、最近は歩いている小学生が増えたのもありますが、親の送迎が多く、特に雨の時の小中学校周辺の混雑はひどいものだと感じます。もう少しバスの利用を促す手立てはないでしょうか。小学生が常に交通手段がバスだと思っていれば、普段からの使用回数は上がると思います。また、年齢層の高い方の利用が少ないのはなぜでしょうか。国道沿いを走りますが、家からバス停までが遠いなどの理由があると思います。おばあちゃんが買い物にいける公共機関は何とかならないでしょうか。おばあちゃんが駅まで行って郡山に行くとは思えません。ルートの見直しが必要ではないですか。小さいバスで経費を抑えることはできないでしょうか。少ない、少ない利用者。でも、利用者を良く見てください。少しずつの悪循環が日々の積み重ねを招いている結果では。 |
| お年寄りが増えるので病院等への交通手段はバス又はタクシーになると思います。存続にはいろいろと問題はありますが、何らかの方法を考えて頂き継続して欲しいと思います。 |
| 歩道、自転車道を整備して公共交通機関とか自家用車に頼らず徒歩でいける範囲は徒歩で行動し、長距離の場合は自転車を利用するという意識改革が必要だと思います。 |
| 病人やその家族介護人などのタクシー代を半額とか、60才以上は割引とか、割引できるタクシーのTELを配布するとか。気軽に利用できるよくなるといいですね。 |
| 利用する人数によって、大型バスをマイクロバスに変えとか、待合所に限らず、手をあげたら乗れるようにしたら。 |
| 超高齢化時代に間もなく入りますので、乗合タクシーや近隣住民の送迎助け合いが求められるようになるのではないかと思います。 |
| 小学生には、質問が少し分かりづらかったです。 |
| 自分で運転出来なくなったら、家から出られなくなって生活できなくなる。現在のバスは行き先も本数も利用できるものではありません。 |
| ムダに税金を使わず、有効に使うことが大事。行政のムダ使いで市民に負担を負わせるのは大きな間違い。このアンケートは紙代、印刷代、通信費で幾らか掛かっているのか。パフォーマンス的な働きよりもっとメリットのある働き方をすべきではないでしょうか。 |
| 時々、路線バスを見ると、誰も乗っていない時があり、本当に福島交通さんも大変だと思います。しかし、なくても困る。どうしたらよいか、私にも分かりません。 |
| 路線バスを小型化して運行を継続。 |
| バス、電車の本数が適当でない。駐車場所が人気施設の近くでない。料金が安い。 |
| 現在は必要としていませんが、20年後を考えるとお世話になると思います。その時にどうするか、と考えると存続して欲しいですが市の財政を考えるとどうすべきか分かりません。 |
| 市の公共交通について基本的なことが良く分かっていないので答えにくかった。 |
| これからの社会、柔軟な対応が必要だと思う。バスは大きすぎる。小さい車を使う、乗合タクシーを準備するなどの取り組みが必要だと思う。 |
| 路線バスの補助金は2市町村にまたがらないと補助金が出ないと思いますがどのようになっているのか。長沼、岩瀬の合併終了、片道500円の乗合タクシーは高いと思う。バスの補助金を住民の福祉のために乗合タクシーの方へ振り向けていただきたい。 |

表 その他意見 10/25

| 自由意見 |
|---|
| あおば町付近に乗り場がないため、バス・乗合タクシーを利用することが出来ません。乗合タクシーについてはこのアンケートで知ったので、他にも知らない人がいると思う。もっと広く知られるようにすべきだと思う。 |
| 今は自家用車で問題はないが、先行きは分からないので、今後真剣に考えたい。 |
| 経費削減策として運行時間によって小さいバスでも良いのではないかな。 |
| 住宅地へのバスがなく学校まで全て30分以上。徒歩で通わなければならない、大変な上危険も多く不便でした。朝、夕だけでもバスが通ればバス通学が出来るのにと常に感じています。 |
| 小型、中型のバス等を増やして定期的に運行させる。 |
| 市民でありながら何も利用したりしていないので、これからは良く見聞し関心を持ちながら楽しみたいと思います。 |
| 財政面を優先すれば赤字路線は見直すべきだと思います。ただ、催事や年金支給日など年配の方々の利用に合わせて臨時運行するのはどうでしょうか。又、行政区毎の利用計画を事前に提出してチャーターでの運行でも良いと思います。 |
| 私は仕事上バス通勤しています。少しずつバス時間がかわりバスが無くなっています。須賀川～郡山、行っていますが、夕方6:13を逃すと7:40のバスになります。出来れば夕方は6:30か7:00のバスがあると良いと思います。 |
| 駅から自宅方面に来る乗合タクシー等公共交通手段の乗り継ぎがスムーズに出来るとこれから中学、高校になった時にもっと乗りやすくなると思います。 |
| 高齢化社会となり、移動手段が徒歩だけの人が多数となってくると思う。 |
| 路線バスは大型の割りに利用者が多く、マイクロバス等にすれば燃料も少なく効率的に運行出来ると思う。 |
| バスにも乗ってみたいと思うが、1日の本数も少なく、行きたいところに行けないので乗る機会が全くないです。羽田がハブ空港になったら福島から須賀川経由で高速バスが出来るといいと思います。市内ワンコイン(500円)で乗れるサービスがあるとうれしいと思います。 |
| 小塩江地区の路線バスを廃止してしまったのはとても痛手だ。財政難で仕方ないと思うが負担を増やしても復活させるべき。 |
| 路線バスや乗合タクシーの料金を値下げすればみんな利用するようになると思う。 |
| 高齢者の意見に耳をかたむけるべきだと思う。 |
| 列車の着く時間にバスが発車してしまうので、2,3分待つか遅らせて欲しい。 |
| バスの小型化。本数と時間帯の見直し。 |
| 現在、乗り継ぎをしてバスを利用。朝は次のバスに30分須賀川駅で待ち、帰りはぎりぎりに間に合うか乗り遅れ困っています。 |
| 見かけるバスは時間帯も夜だが1人か2人。朝、夕の混雑時間帯はともかくその他の時間にはマイクロバス等を運行すれば経費節減になるのでは。 |
| バスを小型化にすればいいと思います。 |
| 誰も乗っていない大型の路線バスを見かけるためにもったいないなあと思っています。でも運行をやめると高齢者や学生が困ると思うので乗客が少ない時間はバスを小型化するなどして存続してほしいです。 |
| 乗客の少ない時間はバスを小型化して維持してほしい。 |
| 市役所や病院などを巡回する巡回バスがあれば便利だと思う。1回の乗車賃も安く設定できればなお良いと思う。 |
| ニーズとサービスとのバランスを財政の枠の中でどこまで実現できるかが求められていると思います。 |
| 市民として自家用車から少しでもバスに乗るように協力すること。 |
| 朝の通勤時バスがっらなっているのをみかける。5分間隔にするとかバスの運行状態をよく見るべき。 |
| 免許返納した人には手厚い保護が必要。 |
| 須賀川市が将来にわたって住みよい町であるように市民が協力することが大切だと思う。 |
| 今は自分で運転できるが10年後、20年後を考えると不安があります。今何が必要か高齢者の立場に立って考えて欲しいです。 |
| 一人で出掛けることができない。 |
| バスやタクシーにもチャイルドシートがあると利用しやすいかも。 |
| 小さいマイクロバスにすれば存続できるのではないかな。ますます過疎地が不便になると高齢になったとき不安です。 |
| 路線バスは小型で充分です。アンケートの問題提起も年代別の考慮がないので答えを選ぶのに苦労しました。 |
| 日中はマイクロバスで朝夕は今までどおりにしたらどうですか。日中はバスの乗客が少ない。 |
| バスがどこを走っているのか知りません。本数が少ないとかえって不便です。 |
| 路線バスの時刻表の文字を大きくバスの通過時間をできるだけ正確に表記してください。 |
| 大型バスの必要はない。電車の時刻に合わせてバスの時刻表を決めてほしい。駅前の時刻表が見えにくい。郡山～須賀川間のバスが時刻通りに来ない。運転手のすみませんの一言もない。 |

表 その他意見 11 / 25

| 自由意見 |
|--|
| 中心部から離れた地域でももっと公共交通の本数があれば家族や周囲に迷惑をかけずに出掛ける人が増えると思うので少人数の乗り物でいいから便数を増やしてほしい。 |
| 母子家庭のため自家用車の維持ができない。行きたい場所にバスが通っていないのでタクシーを利用するしかなく家計の負担が多すぎる。バスの乗車する人は少ないかもしれないが現実問題として非常に困っている人も大勢いることを理解していただきたいです。 |
| ようバスとすれちがいますがその時は何人乗車しているのか気になって見ます。 |
| バスやタクシーは存続して欲しいと思うが、協力できるほどの経済的余裕はありません。個人的に言えば郡山から飲酒して帰ってこれる時間にバスがあれば喜んで利用します。 |
| タクシーは値段が高い。バスは朝、夕の通勤時間帯を増便しその他は減らす。 |
| 最近の路線バスの運転手の方の運転には本当に驚きます。もちろんプロとしてきちんとしている方が大半でしょうが、スピードを出して車体が傾く、信号が黄色でも突っ込んでくる、バス停から発車するとき無理やり入ってくる。なぜ?と思ひ腹が立ちます。 |
| マイクロバスやライトバンなどの小型の車両を導入し、小回りがきくようにする。 |
| 仁井田地区に乗合タクシーがあって、一軒ずつ行く人を回ってくれて、週一回に病院などに利用できれば良いと思う。そうすれば利用者の増加につながると思う。 |
| 市職員の給与は、市の大手企業の給与にあわせるべきでは。年金生活者の住民税を市独自で考えては(安くする)。大きなバスに数人はどうかと思う。幼稚園バス程度の大きさで本数が増えた方が良い。 |
| もっと安い料金で小型のバスがあると便利。 |
| 今、路線バスがどのような立場にあるか知る状態にないが、子供のいる家庭では絶対に必要だと思う。 |
| 路線バスを見るとお客が2人、3人しかいません。大型でなく小型にして本数を増やしたらどうか。 |
| 路線や時刻表など今までの形にとらわれる必要はないのでは? |
| 通常買い物等、郡山が良い。交通手段が無いのでそうなっている。須賀川市中心部へのバスが無い。 |
| 学校バス、スクールバスなどがあれば小学生のいる家庭では便利だと思います。 |
| バス、乗合タクシーは地域の足として必要。 |
| 小型バスにしたほうが良い。 |
| バスがなくなると困る人がいる。 |
| あおば町で一人暮らしです。バスの運行がなく近くにスーパーもないので大変不便です。今後一人暮らしの高齢者も安心できるような交通手段を計画してほしい。 |
| 税金の無駄をなくしてほしい。 |
| 乗合タクシーは区域外のため利用できない。車いすでもあり不便。 |
| バスの便数を増やしてほしい。福島交通を応援するためバスのカードでまずは市役所を始め公共機関の支払いができるようにしたらいかがですか? |
| 子供がまだ小さいのでバスに乗る機会を増やしたいが時間の余裕がないので結局は車を使ってしまう。 |
| 郡山市の中心部への交通手段を考えてほしい。 |
| 街中に買う商店が少ない。旧アカトリキを無くしたのは間違い。アカトリキに隣接する場所、急郵便局を駐車場とすればよかったのでは。アカトリキは街の顔となっていたはず。バスに乗る人が少ないのも当たり前です。 |
| 東北本線の本数を増やすべきだ。新幹線との連絡が悪すぎる。 |
| 財政負担が多いのであればサービス内容を見直すべきだと思う。 |
| 何枚か無料券を高齢者の方に配布して乗合タクシーの便利さをわかってもらおうとよい。 |
| 税収が減少しているのなら減らすべきものは減らすのが普通の考え方。 |
| バス、タクシーを無料にしてほしい。 |
| 乗合タクシーを利用している人の状況と人数を知りたい。 |
| おつりが10円でないよう100円、150円、200円とくぎりのいい値段でよい。 |
| 危険な場所があるのでミラーの設置をしてほしい。 |
| みながもっと我慢するようにする。 |
| 若い人たちの意見をよく聞いてほしい。 |
| 路線バスなどのない市町村を想像するのは寂しいと感じます。 |
| 路線バスが通っているから乗合タクシーが来ないので困っている。 |
| 私の住む地域は須賀川駅から若干遠いし、バスも走っていないため自家用車が不可欠です。 |
| 難しい問題です。なぜなら現在自分で運転している60代、70代前半の人はたくさんいます。しかし、その人達ができなくなったらと考える。ちなみに現在は利用している人は少ない。 |
| 車両のコンパクト化を図り、失業対策のためにも人員を増やし自在なコースを作り出す。 |
| 回数を増やしたり運賃を安くして体の不自由な方、不便な所に住んでいる方などはバス乗り場まで出てくるのが大変だと思う。 |

表 その他意見 12/25

| 自由意見 |
|--|
| 財政を上手に使い市民をサポートするような姿勢、サービスをぜひ検討いただきたい。 |
| せっかくアンケートを配布したのだからバスや乗合タクシーの現状を知らせる資料を添付して通知すればよかったのでは。 |
| バスの停留所に老人のためのベンチを置いて欲しい。 |
| 雪のとき家の近くまできてくれる路線バスがほしい。 |
| 小型化して維持費をおさえて本数を増やすとか台数を増やせばいいと思う。 |
| 路線バスが通らない地区に住んでいるので関心がない。今の状況ではいくら財政負担しても焼け石に水です。交通弱者を作らないように工夫をお願いします。 |
| 公共交通の運行はどうなっているのか？ |
| もっと一般のタクシーを利用する人が増える方が良い。 |
| 料金を一律にしてみてもどうか。今の運賃では自家用車を選んでしまう。交通弱者とは学生や老人なので、どこからその運賃を出しているのか良く考えてもらいたいです。車を持っている親がいれば高いバス料金をだすなら自ら送迎する。 |
| 住宅地や大通りから一本外れると安全灯があまりにも無い。下校時の学生や一般の歩行者、女性や女子生徒の安全面など。国道以外どこを歩いても暗く気味悪く何時、何処から襲われてもおかしくない。市はどうして何も動こうとしないのか。 |
| 自分自身は徒歩で通学しているのであまりタクシーなどを使う必要が無い。 |
| 民間のバス会社に多額の補助金を出して運行を続けるのは無理でしょうか。 |
| 通勤、通学の時間帯には路線バスの運行本数を増やすと利用する人も増えると思う。 |
| 自家用車で移動する世代は公共交通は使いません。路線バスは小型化、ルートの合理化を行い老人の通院や買い物等の個人移動のため、タクシー運営を助成するといったと思います。 |
| 都会みたいに、ここからここまで200円だけとか分かりやすい料金で考えたらよいのでは。 |
| 市内でバスを見かけることはほとんど無く、最小限の運行を継続しているにすぎない。乗客を増やすためには便を大幅に増やすしかないが利用者がそういるとも思えない。 |
| 朝、夕のラッシュ時で混むところはバスを数箇所送迎用の小型車にしてみたらどうかと思います。運転手のパート化、燃料の削減化、細い路まで回れる等の存続に対しての方向での意見がもっとあるようですが。 |
| 中学生の通学や他に移動手段がない人達にとっては公共交通は不可欠だと思うので必要だとは思いますが乗合タクシー等のシステムの改善があつていいと思う。 |
| 自家用車が普及している今、バスやタクシーの利用は減っている現状も当然と思われる。ただ、高齢者社会においては、バス・タクシーも大切な交通手段と思われます。 |
| 高齢者は交通手段がなく、お年寄りが安心して楽しく暮らせるようになる事を望みます。これからますます高齢者が多くなるので、子供やお年寄りに優しい住み易い町になって欲しい。 |
| 三春町の様な公共交通手段を取り入れて見てはどうですか。 |
| 小作田にあるラーメン工房付近の道路に路駐している車が多くて困る。ミラーを設置してほしい。 |
| いろいろ問題がありますがめげずに頑張ってください。 |
| もう80才以上になっているのでタクシー移動にした方がいいのでそうした。 |
| 全体的に不便。 |
| 通学で利用しようと思っても路線や乗り継ぎなどが不便なので自家用車で送迎するのが多いのでは？ |
| 自分で運転しているので乗合タクシーの件についてわからない。 |
| 孫が喜ぶのでバスを利用したい。 |
| 中心商店街に活気がないのでどうしても郊外のショッピングセンターに行ってしまう。その辺から考え直してほしい。 |
| 路線バスがどこがを走っているのかわからない。 |
| メガステージに無料のバスが来るのは本当によい。 |
| 路線バスを見ると利用人数の減少が見られますが、通学・下校時などの時間帯に運行本数を増やしたり、大型バスではなく中型でも間に合うところはそちらに変えて見てもいいのではないかと。バス停が近くになく利用したくても利用できないお年寄りのために利用しやすいシステムの導入を考えて欲しい。 |
| 時代にあったサービスにするべき。今のシステムは有効に活用されていない。 |
| 病院などに出向けるバスを市がやることを願っています。市役所に行くバスもだしてほしい。 |
| 高齢者のためには公共交通は必要。市で独自にバスを運行しては？ |
| 高校生が部活をやっていると遅い便がなくて困る。高校生の生活に合わせた運行にしてほしい。 |
| このようなアンケートは難しい。 |
| どれだけ赤字、黒字なのか財政負担がどのくらいなのかを提示してほしい。それからアンケートをやるべきだと思う。 |

表 その他意見 13/25

| 自由意見 |
|---|
| 須賀川、郡山の各学校の通学に便利にしてほしい。 |
| 路線バス、乗合タクシーをバイオ燃料、電気自動車、ハイブリットなどに変えれば話題性もあり利用も増えると思う。 |
| 高齢者ですが自家用車があり運転できるため回答に矛盾があったと思います。 |
| 市の中心から離れた山間地などで高齢となった場合の移動手段は是非確保してやらなければならないと思います。 |
| 路線バスで言えば、利用する人は通勤通学や病院への移動が大半だと思います。電車の時刻や病院の診療時間、または学校の始業時間に合わせた運行をすれば利用が増加し、財政負担が減るのかなと思います。節度ある財政運営をしていただき、恒久的持続可能な公共交通の運営をお願いしたい。 |
| あおば町への路線バス運行を希望します。 |
| 無駄なことがたくさんあります。財政の見直しが問題です。市会議員の報酬、議員数の見直し等しっかりとやって欲しい。 |
| バス停のないところは、乗合タクシーは必要だと思います。自分も高齢になり運転出来なくなったら必要になる。バス、乗合タクシーの現状が分かりません。昔に比べマイカーでの移動が増え、確かにバスを利用する人口は減ったと思います。現在、高齢者が増加し移動手段の無い方々がたくさんいらっしゃると思います。そういう方々の為に、福祉バス、福祉タクシーが増えると良いと思います。 |
| 無人のバスが走っているのを見たとき、定期バスだから時間で運行しなくちゃならないのは、運行会社、運転手に気の毒だなと思うが、交通手段の無いところ又は運転できない人等の為には、全部運行停止するわけにも行かない。 |
| バスの運行本数が増やして欲しい。 |
| 高校時代に近くにバス停がなく、不便でした。夜の本数を増やして欲しい。 |
| いつかは老人、いつかは障害者、年も随分重ねました。乗り継いででも楽に目的地に行かれるのがいいです。 |
| 路線バスや乗合タクシーを利用するのは高齢者が多いと思います。その年代の人の意見を大切にされた方が良いのではないのでしょうか。ショッピングセンター行き、病院送迎用、市役所・金融機関専用等サービスの見直しを図る時期ではないか。 |
| 高齢化時代には公共交通の運行は必要不可欠。そういう事から現在のサービス向上、見直しなど財政負担を減らすことを真剣に取り組み検討して下さい。負担は私たちの血税です。真剣に取り組んで欲しい。 |
| 今後を考えると、高齢になったときに家族の協力がますます薄れていくと思われれます。その為にも、バスやタクシーの維持、尊属は必要。体が健康でなくなった時のためにバスやタクシーを大切にしたいものです。 |
| 前は1時間に1本はバスがあったので、今では本数で減ってしまい不便になりました。このままバスがなくなってしまうとを感じる時があります。車の免許がない分バスに乗るので、なるべく1時間に1本はあると便利です。本数が少なすぎて、行っても帰りの便がなく不便。路線が分からない。 |
| サービスは現状のままでよいと思うが、路線の利用人数により車両の大きさを小型化するなどして、コストダウンした方が良いのではないのでしょうか。 |
| 文化センター、アリーナ、飛行場等市の行事がある場合のときは、臨時バスを運行して欲しい。市民に分かるように地方新聞で一日か二日前に知らせたい。 |
| 現在、要介助が必要なため、公共交通は利用してませんが、次世代地域発展のために必要です。 |
| 須賀川中ノ線は土曜日、日曜と子供の登校が無い時運休しています。一般市民は不便をしています。 |
| バス停を便利にして欲しい。 |
| 李の郷に住んでいますが、バス停まで遠かったり便がよくないので利用したことはありません。これから子供が進学したり自分が運転しなくなった事を考えると近くにバス停があるととても便利だと思います。 |
| 乗合タクシーについてはよく分からない。 |
| 大型ショッピング、スーパーなどの所にバス停を作って欲しい。そうすればバスをさらに利用できるし、バスに乗る人も増えると思う。車のない人やお年よりは喜ぶのではないのでしょうか。 |
| バスや乗合タクシーのメリットを活かしきれていない。利用したときの特典を付ける。料金が低いイメージがあるので料金のPR。路線バスは財政負担が大きいのであればもっと利用できるようなシステムの強化が必要。 |
| 弱者救済の一環として公共交通のサービスの充実には期待するもの大也。 |
| 須賀川の田舎はバスが通っていない。便利の悪い地域にこそバス停を増やすべき。 |
| 須賀川市内の主要箇所を選定し、市内を循環して欲しい。 |
| 事情があって車を運転できない人や高齢者のために、公共交通のあり方を考えるべきだと思います。今後、超高齢者社会となり車を運転する高齢者が増えると思います。高齢者の起こす交通事故が増えているので、交通事故防止の為にもつながると思うので、利用しやすくすべきです。 |
| 都バスのように、1時間に出るバスの本数を増やして、利用時間の多いときほど本数を増やし、料金も一定にしたほうが、高校生たちはもっと利用するようになると思います。お年寄りも助かると思います。 |

表 その他意見 14/25

| 自由意見 |
|--|
| 現在の路線バスへの運行補助金があれば循環バスへの移行も可能と思う。現在のデマンド交通から循環バスへ、ほとんど乗客のいない現在の路線バスから順次切り替えていってはどうでしょうか。 |
| バスの小型化。 |
| 地域に路線バスの導入をお願いしていたが、道路が狭隘という理由で導入してもらえません。大いに疑問です。 |
| 路線バスや乗合タクシーの存続は、利用する理由があるのであって市の財政負担の最小限度を保つことが重要ですから利用者の理解を得ることが大切です。 |
| 公共でしかできないと思う。ただ、財政的面を考えると見直すことも大事。乗合タクシーを利用できない地区もあるので不公平。もっと平等にできるよう周知して欲しい。 |
| 現在はどこへ行くのも自分で運転している。しかし将来はあおば町なので、路線バスや乗合タクシーを利用したい。 |
| ニーズにあった最低限の回数があればよい。 |
| 過疎地を助けて欲しい |
| 乗合タクシーができたのはうれしい。ただ通勤時間に運行していただくとありがたい。 |
| いろいろな面から調査し利用したい人が利用できるシステム作りをしてから実行してください。中止することも大切だと思う。 |
| 須賀川駅に行くにもバスが1時間に1便しかないのをつい車で行ってしまいます。とにかくバスの便数を増やしてほしいです。 |
| 乗合タクシーはいい取り組みだが母は他人と一緒に嫌だと言っている。利用者の声をよく聞いてほしい。 |
| 岩瀬には公共交通が少ないので高齢者のためにもふやしてほしい。 |
| 費用対効果を再度検討してほしい。 |
| タクシーなどを利用し財政負担をしてはどうか？ |
| 高齢化が進むのでより良いあり方を検討してほしい。 |
| トロリーバスなどの小型バスで行き先を多く便数もある一定の間隔で回ればよいのでは。運賃も一定価格で。 |
| 微妙な田舎の地区のバスの時間が少ない。便を増やしてほしい。 |
| 向陽町から須賀川市に行くバスが1便もないのはとてもとてもおかしい。この町の人は須賀川に行つてはいけないのかと思います。 |
| アンケートは税金の無駄。 |
| 雪が積もったらすぐ除雪してほしい。坂が多いので運転が怖い。 |
| 70歳以上に対して路線バスを無料にして欲しい。 |
| 高齢者が増えていくのでバス、タクシーを増やしていきたいです。 |
| この地区から郡山に行く直通があると便利だ。 |
| 存続希望。できれば料金を安くしてほしい。 |
| 財政負担を減らすため見直すべき。 |
| 運行時間は乗客が多い時間のみにした方がいい。客なしにて運行している回数が多い。 |
| 市内商店街などに活気があればもう少し公共交通も利用することができるのではないのでしょうか。 |
| よくロックタウンに出かけるので、ロックタウンから4号線に出て郡山方面へ行ける路線を検討してほしいです |
| 通勤経路が同じような人たちが相乗りできれば、CO2削減交通の緩和が出来、雇用の確保につながるかもしれません |
| 乗合いタクシーの料金を安くすれば、利用者は増えると思う |
| 10年、20年後の須賀川市の都市計画のイメージです。市民の居住区をコンパクトにし、その郊外に田園地帯（農協、林業）を自然保全と共に保証する。居住区は、エコ、エネルギーに配慮した公共交通機関を主とし、マイカーは条例により規制をかける。郊外あるいは、遠出の場合や業務用運搬のみに自家用車は使用する。遠距離においてもできるだけ公共交通を利用するようにし、そのために駅までのバスを充実させる。電車の便数も増やす。居住区は主に自転車（電動車）、徒歩を利用する。自転車道は歩道とは別に確保整備する |
| ほとんど利用しないため特になし |
| 私はあおば町に住んでいます。でもあおば町にはバスが来ません。沢山人が住んでいるのに、バスは来ません。小、中学生は、学校まで長い距離を歩いたり、高校生等は雨の日でも傘をさして自転車に乗っていかなければいけません。（新道路交通法違反）せめて、朝・昼・夕往復くらいの路線は欲しいです。いつになったらあおば町にバスは来るのですか？高齢な年寄り1人暮らしの老人は買い物にも行けません。一日も早いバス路線が来るのを待っています。「ニュータウンに住んでもバスが通っていない」これでは……税制面でも地域活性化なくては町でなくなります。人を増やさなければ、町は輝きません。‘臨空都市すかがわ’もよいですが、地域密着的、尚且つ市民が住みやすい町作りをして下さい。今後の方向性に期待しています。乱筆乱文ですみません |
| ほとんど人が乗っていないバスが走っているのをよく見かけます。通勤通学以外の時間帯は、小型の車両にするとか主要な施設を循環するとか努力の余地はあると思います。財政負担や市民の協力はその後の話だと思います |

表 その他意見 15/25

| 自由意見 |
|--|
| 須賀川駅前を通ると、いつもタクシーの運転手さんがたくさんおられます。おしゃべりなどをしていてとても暇そうです。しかし、急な雪や市のイベントなどには忙しくなると思うので「減らす」事を考えると「不便かな」と思います。バスの本数も多くはないと思いますが、昔に比べて乗る人が減りましたね。空っぽのバスを見る事も……。財政負担を減らしてほしいが、難しいと思う！ |
| バスに乗っての子供とツアー |
| 無理して大型バスを運行せず小型にするべき |
| 公共交通はあった方が良くと思うが、内容が充実していないし、お金をかけて充実させたとしても利用者はあまり増えないと思う。地域ごとの工夫が必要だと思うが難しいだろう |
| 須賀川市の街全体が栄えていないので、公共機関、公共交通を使って行きたいと思う所がありません。買い物はいつも郡山か福島市へ行きます |
| 殆ど利用しないのですが、今後意識して利用していきたいと思います |
| 学生通学・老人の利用が容易にでき家族に対する不安と負担の軽減を考えて欲しい |
| バスの乗り降りが家の前で出来るといいと思います タクシーの料金をもっと下げてほしいと思います 下がればもっと乗る機会も増えると思います よろしく願い致します |
| 郡山に住んでいるときはよくバスを利用していました 現在住んでいるところは全くバスの便が無く近いところは駅前で30分はかかります どうしても車に頼ってしまいがちです 知人に芦田家の近くに住んでいる方がいますが高齢の為町中に行くのにバス路線が廃止されてとても不便になって困っているようです こんなことがきっかけで外出が減ったりすることは考えさせられてしまいます 何時も少人数しか乗っていないバスを見ているともっと小さな型のバス等は走らせることは出来ないのでしょうか |
| 今は自家用車中心の生活だかバス停が遠いためとバスの本数が少ない為大変不便 現状だと意識的に積極的に利用するのは難しいと思う バス停が近い等の利点があれば利用する時があるかもしれない お年寄りや学生等のことを考えると無いというのも困ると思う |
| 人の流れが変化してきており従来の路線図では合わないと思う 民間路線バスについては採算の取れる路線に絞り込み公共の路線バスは路線廃止された地区を運行する公共路線バスの運営財源について不要不急な土木工事を見直し当てるかまたは最近自動車の交通量が増加しているので自家用車所有者を対象に環境税として自動車税の5%相当分を徴し財源としてはどうでしょう |
| COを出さないECOバスにしてほしい 路線バスに企業の広告を貼り財政負担をなくす 土曜日から日曜日は半額にする |
| 学校行事などでバスの利用を促進する |
| バスやタクシーの交通網だけ整備しても現状の市内道路状況を見ると狭いのでかえってバス・タクシーが増えるのは危ないと思う バスタクシーの運転が荒い 事故が増えかねない 列車網とのリンクも必要ではないかと思う 首都圏のように対人口密度で考えると利用者は大都市のようにはいかないと思う バスタクシーだけを整備しても疑問に思う 財政をもっと他に回した方が良いのでは？ |
| タクシーは有料です バスを利用なさる方は、ほとんどお年寄り。時間は朝夕はさけ日中です この点を熟慮の上お考え下さい |
| 維持継続の難しさは他の市町村でも同じかと 市民全体で協力していかねばと思います |
| 協力するのは難しいが学生やお年寄りの為に使う人に合わせた本数など運行した方がよいのではないかと 娘とかがバスや電車など使うようになったら協力出来ることがあれば協力したいと思います |
| 自宅が郡山との境にあるため正直須賀川市にはほとんど行きません その為市内循環バスなどを使うことは一度もありませんが高齢で車を使うことが出来なくなった場合無いと困ると思います |
| バスなどは時刻にしる本数が減ったり今までの場所へ行かなかったり変更されていることがありわからない困る |
| 学生がいるので〇〇高校行きのように始業時間に間に合うように運行してくれると助かります |
| 公共交通があるのがわからなかった |
| 自家用車で移動していることと住んでいる地域のバスはあまり見かけないのでわからない状態です お年寄りの方の利用で便利になると良いと願います |
| 市の財政も厳しいので路線バスの利用が多い時間帯は継続し利用が少ない路線時間帯はバスに代わって乗り合いタクシーを運行させるという検討も必要かと思えます このことによって環境に対しても配慮されるのではないのでしょうか |
| 今のところ自分で運転できるので自分が出来なくなったときバス又はタクシーを必要とすることがあるのでタクシーの割引チケットを配れば良いと思います 今見ているバスは昼はほとんど乗っていないようですね |
| 岩瀬地区では不便だと思いますただしそれに代わる小型の巡回車など各家庭を回れるものがあればと思います ますます高齢化が進むにつれ私自身も車の運転が困難になった時のことを考えると公共の乗り物は必要です 旧岩瀬村は役場や郵便局など身近な公共施設に行くのでさえ必ず車が必要です この不便さを何とかして頂きたいものです |

表 その他意見 16/25

| 自由意見 |
|---|
| 市の財政が逼迫しているときに空気を運んでいるバスを見ると気分が悪くなる。100%のサービスなど出来るわけがないのだからある程度切ってもよいと思う |
| もう少し須賀川市内の環境と仕事を改善してほしい 仕事はもう少し数多くの仕事があれば良いと思う 環境は中心部になると自然が無いので環境が悪い |
| 私は運転が出来るのでバスタクシーよりは自家用車で移動した方が楽ですが免許のない人や高齢者にとっては公共交通はあってもいいと思います |
| 今の時点ではどう協力したら良いかわからないが自分が車の運転が出来なくなった時の事を考えると必要なものだと思うので何とか継続して行ってほしいと思う |
| 須賀川の町中付近が閑散としていて活気が無い為、交通手段の要・不要のアンケート自体意味が無いような気がします |
| 郡山病院の帰りにバスが無くなる、あるいは接続しない場合はタクシー乗り換えて帰宅もやむを得ない |
| 現在住んでいる地域にはバスの運行がありません 子供の通学などを考えると高校を選択など重要な問題点となります 朝夕の運行があれば利用出来るのと思う時があります |
| バスなどあまり本数が出ていない為学校には必ず送迎をしなくてはならないので安い運賃で何時でも乗れるくらいバスが通ってほしいです そうすると利用することが多くなると思います |
| 今は不便なので大人に対して車は一台持っていますが維持費やガソリン代が家計の負担になっていて「もっと公共交通が自由に選べたらいいなあ」と思います 家族に一台あれば十分だと思うし今のままだと子供がもっと大きくなった時にいきたい高校の通学に使えるのか不安に思います |
| 車の持たない家族にとり、外出はどれだけ大変なものか。老人になりせめて自転車専用道でもあれば助かる 外国などはあって多に自転車を利用されているのに日本は何をするのにも車 何か貧しい気もする もっと道が良くなれば自転車に乗る人も多くなりんびりとした国になるのではないかと そんな考えを持っています |
| バスやタクシーを使用される方で有ればもっと良いアンケート回答だったと思います |
| 家族全員のアンケートを調査しないと1人1人の交通手段が違うので移動がわからない |
| いつも路線バスに乗っている人の数をみても少ない。大きなバスよりマイクロバスにして燃料を少なく押さえられるのではと思った |
| 路線バスの乗客が少ないので小型バスにした方がよいと思います |
| 向陽町は車が無ければ陸の孤島になってしまう。高齢になれば必ずバス・タクシーが必要になるので路線バス、乗合タクシーは廃止しないで欲しい 又経費のかからない小型バスとかマイクロバス 8人乗りの乗用車とか考えてみて |
| 今は自分で運転出来るが高齢になった時に利用はしたい |
| 朝・夕の通勤通学以外は小型バスに変更し便数増やしてみよう |
| 財政負担を減らす為現在のサービスを見直すべきだと思います バスに変わる公共交通の仕組み等の導入など |
| ほとんどのバスがガラガラ空いていますね あんな大きなバスで無く小さいバスにしたら良いのでは と思います |
| バス停が近くにあるので便利です |
| 私は実家が郡山なので何かと電車を利用しております 運転が出来ないので障害を持つ息子37歳と2人で行動するのに利用します。`アパートから徒歩5・6分なので その他利用と言うと夫が亡くなってまして松塚の市営墓地なので年に何回か乗って往復します |
| 大きなバスにはほとんど誰も乗っていない 近くに車を持って自由になっている人がたくさんいるので 車のない老人・病人・妊婦等が外出希望の時はその人たちに送迎を頼み回数に応じて本人に市から若干のお礼を差し上げる 各人担当するのは誰か候補者を個別に5~10人ほどきめ細かに決めておく |
| 大きなバスに1・2人しか乗っていないのをよく見かけます 利用状況によってバスの大きさを変えるとコスト削減出来るのではと思いました 現在健康で車の運転も出来るのでバス等の利用はほとんどありませんが学生の時は無くてはならないものでした 今後子供が通学で利用するようになると思います 便数が減るのは仕方ないと思いますが朝・夕等の最低限の運行は維持して欲しいと思います |
| 土曜日にも利用したい 一時間前に利用したい |
| 三年前に他県から福島に越してきました 車の運転が出来ないので外出時不便に感じる事があります 時々バスを利用したいと思うのですが便が非常に少なく困ることも もう少しバスの便を増やしてもらえともっと利用しようと思っています |
| 郡山までバスで行っても640円と高い料金なので(時間も40分かかる)安積長盛駅を通るルートや一時運行した仁井田支所等を通して須賀川の公共施設へ行くルートの見直し(以前行ったはいいが、戻ってくるのに時間をつぶすしかなかった)マイクロバスのような小型の物で本数を増やしていただければ、近場ではないスーパーもいけるし。雪でバスが来ない時でもタクシーを利用せず用足しが出来る |
| 今の所自分自身は必要としないが、交通弱者に対してはなくてはならないものだと思います。財政面で厳しいと |

表 その他意見 17/25

| 自由意見 |
|---|
| はと思いますが、アイデアを出し合ってよい方法（乗合い自動車）を見つけていければいいと思います |
| 自宅からの運行は、難しいと思うが、ボタンの季節など周遊バスの運行をして観光目的の人に乗ってもらいたい。財政を増やすことはできないか？須賀川市内でショッピングなど目玉がないと思う。近くの市の人々を呼び込む何か欲しいと思う。自身も市内でもっと楽しめればと思う |
| 自宅近くのバス停は分かっているが少し離れた所だと、バスの通る道が分からず、目的地にはどのバスに乗るのかもいちいち電話で聞くのも大変なので、見てすぐ分かるような案内地図があれば良い。子供が小さいころ、自家用車を使わず、須賀川駅行きでわざわざバスやタクシーを使ったりしていました。もっと遠くへ行きたくてもちょっと面倒だったりでやめました |
| お年寄りには無料にしてほしい |
| 早く乗合いタクシーの実現が必要だと思います。老人や障害者、車のない人等、行きたい所へ安く行かせてあげたいです |
| 誰も乗っていないバスを見ると、人件費や燃料の無駄、余計な交通量、環境への影響を感じます。廃止するまではしなくても、何か良い方法がないでしょうか |
| バスを利用する人の多くは、学生か高齢者であると思う。学生は学校、高齢者は病院へ行く手段として利用している割合が多いので、公共でなくても対応は可能であると思うが、なくせば困る人が多いのは事実である。しかし、財政負担をしてまで「たまに利用する人」の為に現状を維持するのであれば、他の手段（高齢者に対して）考えた方がよいのではないかと思います |
| 81歳ですけども自分で自家用車を運転してどこいでも行けるので路線バスや乗合いタクシーの事は考えていない。運転が出来なくなったら家族に送迎を頼むと思っています |
| 公共交通を足代わりに利用は欠かせません。今、利用している時間帯は1時間に1本しか通らないのと時間帯によっては1時間ない時もあり、ちょうど利用したい時などは本当に困る事があります。1時間に2本のバス回数があればお年寄りは大変助かります。またバス停には屋根を付けてもらいたらと思います。ついている所もあるが私の利用する所は屋根がありません。自家用車のない人の便利にバスを利用する人の為に考えてもらいたい学校の前をバスが通ればよいと思います。孫が歩いているのを見ると、かわいそうなので40kmもあります。学校の朝、夕の時間帯に2便位通してほしいです |
| 定期バスをよく見ますが、ほとんど空で運行しています。見てもったいない良く思います。路線バスは、見直し時期と考えます |
| 路線バスの運行本数を減らすより、車両を小さくしてみても |
| バスに乗っている人数が少なくガラガラの状態で行っている時の方が多いように見受けられます。今私営タクシーに乗る人も少なく乗車待ちで止まっている車が特に日中は多く見受けられます。市と私営タクシー会社で協力しうまい運行方法が出来たら良いと思います |
| 広報にてバス停のある場所を知らせる。路線バスを虹の台→ムシテック→飛行場→須賀川駅としてはどうか。財政負担を増やしてでも公共交通をサービスする（虹の台の人口が増す）不便な場所は先に交通の便を良くしておいて人口を確保するのではないのでしょうか |
| バスを小型車にすればよい。時間が遅れる事が多いです。それでは利用者はないでしょう |
| 地域のボランティアによる送迎が望ましい。ガソリン代や保険料金の援助程度が市としてやるべきことで、路線バス維持の為に公金を補助する必要はないと思う |
| 福島空港から市内までのバスがないのはなぜですか。私は高齢のためぜひ必要だと思います。タクシー代は高すぎます |
| ある区間は定額で乗り放題とか観光地を巡るバスを休日などに作るとか、もっと公共の乗り物を身近にしてほしい |
| 商店が戸を閉めているため暗いので外灯を付けてほしい |
| 今後は路線バスでなく乗合いタクシーの維持に力を入れてほしいです |
| これから高齢化にむけて一人一人家族の送迎に頼らず自分でできる、自分で行ける須賀川市にしてほしい。老人の元気パワーあふれる須賀川市にしてほしい |
| 各運行バスの路線図や時刻表を各家庭に配布してほしい。数種類の市内循環バスがあると便利だと思う |
| ある程度、便利になれば車をなくすことが出来る |
| 公共交通を利用する事が出来る地域に住んでいる人々には便利で助かると思うが、地域外の人々には増設しても何の恩恵もない事になると少し考えさせられます |
| 現在、自家用車を運転しているので、バスについて真剣に考えた事はありませんでしたが、年齢の事を考えると、バスかタクシーの利用が必要になるのも間近です。路線沿いであればどこでも乗れて、どこでも降りられるようなシステムがあれば便利です |
| 人の乗っていない大型バスを走らせるなら、中型小型で便数を多くし、利用しやすくしてほしい。停留所の場所について考えた方がよい。公立病院の移転問題について、なぜ市民全体に問わなかったのですか？現在の場所 |

表 その他意見 18/25

| 自由意見 |
|---|
| 喜ぶのは北町の老人会だけですよね。市民の税金を使う事業は一部の人たちだけの便利さで決定しないでほしい。克也さんしっかり！ |
| タクシーを利用する為、料金をもう少し安くしてほしい。高齢者の為、負担が大きすぎる |
| 須賀川市内にも乗合いタクシーを導入したら老人たちの足のない人は便利だと思います |
| 市の財政負担額は、平成 20 から 19 年でどのくらいか知りたい |
| 長沼東小学校は、バス路線が近くにないので、学校の近くに停留所があったら雨や雪の時に使えると思います |
| バスの時代から自家用車の時代へと変わってきた。難しいことあります |
| 須賀川市の事業バスを増やしスポーツ団体に無償貸し出しを希望します |
| 最低でも上り下り一時間に一本は走らせてほしい |
| 昭和 47 年度に須賀川市国立病院に入所いたしまして、本人は全然わかりませんので、アンケートは遠慮させて頂きます |
| 学生の為に通学時間帯はなくさないでほしい。朝、通勤通学時間以外は、もっと小さな小型バスでよいと思う。地区の公民館あたりにバス停があることが望ましい |
| 乗る人が少ない時間帯などはバスを小型にしてはどうか。通勤・通学など多いような時間帯は今までのバスで・・・など |
| 昔と比べて市内便が少なすぎ、市内から駅に行くバスがほとんどない。通勤等に不便なため、マイカーに頼らざるをえない |
| 通学・勤以外の運用時にはもっと小さいバスでの運用でいいのではないかと。運行時間帯が短い |
| 近距離での須賀川市よりタクシーをお願いするのは申し訳ないので我慢します。バス、乗合いタクシーが利用できれば大変助かります。 |
| 今の高校生は、家族による送迎がほとんどのようです。公共交通のバスを利用するよりは経済的だという事です。通学の時間帯に、スクールバスを比較的安く運行すれば利用する高校生も多くなると思います |
| 私は、あおば町地区なのですが、通学に約 1 時間位時間がかかります。あおば地区から路線バスを出せば、利用者は増えると思うのですが、あおば～小学校方面～マックスバリュー～駅方面へ行く路線バスがあれば、年より、子供、地域の主婦なども利用すると思います |
| 出かけないので何も書くことはありません |
| ドイツの公共交通機関は考えがしっかりできていて、市民の足となる良い方法で作られているので参考にしてください |
| 路線バスの小型化と便数の増加を考えてみて下さい |
| 現在は不明である |
| 便利な自家用車もいつか転換の時が来ます。その時、長沼地域での買い物や、医者などへ通うための小回りのきく回数券などがあればとても便利だと思います。旧須賀川の大きな病院や福祉施設へ通うだけでなく、地域でのきめ細かい交通手段があれば、高齢になっても閉じこもらず外出が楽しめると思います |
| 書店仕事で運転する為、まったく公共交通は今現在使いませんが、年齢と共に使う機会も増えてくると思いますので、存続することが必要だと考えます |
| だんだん利用者もいなくなりつつあるが、バスなどの公共交通がなくなってしまうと困る方々が数多くいるとは思いますが。病院に通院される高齢者にできるサービスがあればと思います。財政の見直しで、そういう部分に回せばいいなと感じました |
| 家の近くのバス停の本数を増やしてほしい。須賀川駅に着く時間と、郡山方面に向かう電車の時間を調整してほしい |
| 乗合いタクシーですが、前日までの予約が必要だったり、土・日が休みだったり制限が多く利用しにくいです。今後、高齢になった時には、公共の交通機関に頼らざるを得ないので、隅々まで目の届くよい対策を期待します |
| 通勤の土・日がバスの始発がないので大変不便です |
| 現状の調査、利用人数にあった車両選択、地域にあった運行をしてほしい |
| 高齢社会となっている今、公共交通機関は生活の足として必要であることは確かである。ここでバス会社へ各市町村が交付している補助金を廃止してその金を高齢者に回数券として交付すれば路線バスも活性化されるのは必定である |
| 1、バスを小型化して便数を増やす 2、路線をきめ細かく運行する 3、電車との乗り継ぎを出来るようにする |
| 小学校までの距離があるため、通学の時間だけでも路線バスがあると便利だと思います。でも、今の所、私が送迎できる状況にあるので、うちの場合はいいのですが、本当にほしい所に、必要なものがないというのは須賀川を愛する市民にとってはとても残念です |
| 小学校や中学校など、専用のバスなどあったらいいと思う |
| 自宅付近の小通り等まで走ればいいと思う。それでなければ、入口から入口まで乗せてくれる民間のタクシーに |

表 その他意見 19/25

| 自由意見 |
|---|
| はかなわない |
| 利用する時間帯や利用者に合わせて、運行が必要だと思う。利用者の行動パターンに合わせる。日中空っぽのバスが走っているのは無駄だと思う。もっと小さなバス、またはワゴン車でもいいくらい。小さな車の時は、病院の入口や近くまでこれる。 |
| 乗合いタクシーの導入には高齢者にとってすごく有り難いです。利用方法が不便です。前日予約は当然だと考えますが、もし、当日どうしても利用したい時があっても利用できません。せめて一時間前までの予約利用が出来るで大変助かります |
| バスは必要だと思うが、タクシーを利用する人はごく一部なので、タクシーはサービスを見直ししてもよいのでは？正直バスやタクシーはあまり使わないのでわかりません。もう少し、住民が利用しやすくしたりすれば、中高生の利用は増えると思う。(分かりやすく、時間やいつ出ているかななどを) |
| 乗用車の市内乗り入れを規制、公共交通を優先させる仕組み作りが必要 |
| 来年の四月から郡山に通学する予定なので、朝と夕方の通学時間にバスがあれば助かります |
| 年に一度は、各家庭にバスの路線図、時刻表が届くようなシステムがあると嬉しいです |
| 書店の方も大変だとは思いますが、もう少し年のいった人に気軽にに行けるようお願いします |
| 須賀川市に転居してきて5年目、公共交通の実情をまったくと言っていいほど知りません。関心もなかったため、的確な回答ができず申し訳ありません |
| 私は、バス停まで遠いです。病院か市内の福祉課に行くくらいなので、一般の貸し切りタクシーの方がよいので、いつも利用しています。バスは、朝と夕方しかないので行くことができません。 |
| 高齢者が不便なく使えるようにしてほしい |
| 自家用車が普及しているので、公共交通を利用しようと思わない |
| 公共交通については、高齢者社会ことを考えると市民の義務だと思う。行政に市民として協力すべきだと思います |
| 土曜日と日曜日は路線バスの回数が多いにも少ない。せめてもう二往復は増やしてほしいと思います |
| 乗客の少ないバスを運行しているのは、財政上も環境面からも好ましくないと思われますが、弱者に対しては安心な暮らしの為に交通の足を確保することは必要だと思います。一人一人の状況にあった細やかなサービスでそれを確保してほしいと思います |
| 現在の自分としてはバス、タクシーの利用を考えた事はありませんが、高齢の方の事を考えるとすれば必要な交通機関なのだと思います。バスよりも低料金で乗れるタクシーの利用方法のシステムを考えるべきだと思います |
| 病院以外外出しないので利用しませんが家族は路線バスを利用しますので存続していただきたいと思います |
| 親が高齢なので乗り合いタクシーなどがあると便利だと思います。仕事をしていると、土日だけしか用を足せなく、市役所や銀行などで、日中に用を足せなくて困っています。自宅近くまでだと、今後高齢者も利用できると思います |
| 路線バス絶対に必要、小型でもよいと思う。市の財政負担を考えると大変申し訳ないと思う。私にとって足は路線バスしかありません |
| 路線バスに乗客が少なければ廃止にして、別の手段を考えてもよいと思う。財政が厳しい中、より効果があるように改善したほうがよい。世の中が進んでマイカーが普及しているのだからそれに合わせて、老人と18歳未満の利用を中心に考える必要があるのではないかと |
| 無駄な計画にならないようによくよく計画を立てて、老人に便利に喜ばれるような交通方法を望みます |
| 最近乗客が少ないのでバスが大きすぎると思います。小型でよろしいのではないのでしょうか |
| 私は自分で車で買物などに行きますが、時々道路わきに止まって休んでいるバスがありますがどうしてでしょうか。見て不思議に思います。仕事かと思うんですが |
| このアンケートは分かりにくい。もう少し分かりやすくしてほしい。特に問3-2と問3-3は、すごくわかりにくい |
| 外国のある都市では市街地の車を減らすため、市街地を無料バスが循環していました。いいなあ～と思いました。高齢化社会となり自分で運転できない人も増えてくるのが考えられる今、上記の都市の良さも取り入れながら公共交通を充実させていくことが大切だと私は思っています |
| 何十年もバスを利用してきたが、80歳過ぎてからバス停までの15分を歩くのが苦痛になって、今は必要最小限の外だししかしない。公共交通が充実すれば外出しやすくなりありがたい。市内循環バスが細かくあちこち止まってくると利用しやすくなる。先日、アリーナでフェスティバルがあり、見にいってみたいと思ったが「牡丹園」方面からのバスしか出ていなくてあきらめた。以前、芦田塚線ができた時は、週一回だけだったが利用していた。そのうち本数が少なくなり何十分も待たないと利用できなくなってしまった。大変残念に思った。今後、できれば小型のバスを市内を網の目のように循環してバス停も細かくあれば、利用者も増えるのではないかと |
| 私の子供が福島病院に寝たきりで入院しています。特別な理由がない限り娘に乗せてもらい会いに行っておりません。何卒よろしくお祈りします |

表 その他意見 20/25

| 自由意見 |
|---|
| 資源、ごみ回収カレンダーのように、各地域ごとに路線バスと乗合いタクシーの運行表を配布してほしい |
| 自転車専用道路を考えてほしい |
| 市の公共交通ってなにがありますか？ |
| バス停でバスを待っている年寄をみるとかわいそうになる時がある。冬場などもう少し「運行がど〜の！」でなくそのような所から考えてほしい |
| 年寄が多くなっているのバス等は最も大切な交通手段です。これ以上バスはなくさないでほしいです |
| 須賀川市の公共交通の現状を知りません |
| 現在は送迎してもらえませんが将来が不安のため路線バスがあればと思っている |
| 問3-3の答えについて 今現在なかなか利用しない 公共の交通ですが 後10年もすると必要になってくると思います なので今の協力は難しいですが出来れば3~5に一度見直しする必要があると思います |
| ニーズをしっかりと把握し自家用車も含めた代替交通のない地区に手厚くすべきである |
| 後期高齢者なので自分の食事だけは温かい時作っておいてそれをチンして食べてます 1人暮らしは冬が一番いやな時です 夏は裸でもよいが冬は寒いので困ります 医者は内科・整形・眼科はかかるのですが公立病院は眼科が1週間。それも月曜日午後2時~4時まで家に帰ってくると疲れて寝るようです。なんとか午前中から出来ないものですか お願いします |
| 現状の財政負担で空っぽのまま走らせているなら思い切って安い料金にして頂けませんか 定額の料金 200円 300円とかにしたら利用客も増えるのではないのでしょうか とにかく市民のためになる方法をお願いします バス停も変更出来たら良いと思います 循環バスで主な施設 病院・市役所・商業施設・温泉など走ってたなら便利で良いと思います。又広範囲にいくつかのコースを作り廻り方を逆にしたりしたら魅力的な公共交通になるのではと思います ぐるっとバスで市内を回ってみようかなという気になると思います とにかく料金を考えて下さい誰も乗っていない大型バスには寒気さえ感じます 宜しくをお願いします |
| 乗り合いタクシーに関することが良く分からないので利用するまでのどのように対応して良いのか分かりません 乗り合いタクシーに関して市民の皆さんはどのくらい周知しているのでしょうか |
| すごく不便で使えない |
| 路線バスを見かけるといつも利用している方がいないか1人くらいなので乗り合いタクシーに変えてもいいのではと思うくらいです 岩瀬地方 現在バスを利用する高校生は少ないですよ |
| 問3-2 1「財政負担を増やしても」と問3-3 2「バスや乗り合いタクシーの回数券」の考え方は長続きしません 高年齢になると交通事故を起こしてみんなに迷惑もかけたくないで公共交通の利用を誰もが望んでいるが、こんなに高い運賃では乗りたくありません。 人々が喜んで乗りたくなる方法アイデアを考えるのが一番 マイクロバス・ワゴン車程度の燃費が良くエコにも良い車に早く変更してほしい 国から県からの補助金を待ち、次は市民の寄付をあてにしないで方法論の議論をかわす方が良くと思います 市民の中にアイデアを持っている人いっぱいいると思う。アイデア募集してみてもいい？ |
| ニーズにあった路線バスの運行をお願いします |
| 色々苦しいかもしれないがみんなの力で頑張してほしいです |
| 乗り合いタクシーを導入した場合、料金はあまり上がらないように 通院する為 |
| 自家用車が多い時代バス利用が少ない福島交通のバス停をもっと多くすると良い。老人が多く利用する為乗り降りに便利する 乗合タクシーは全部のタクシー会社で利用できるように出来ればよい 乗合タクシーが時間に関係なく利用できればよい |
| 乗合タクシー存続してほしい |
| 路線バスは何時もガラガラなのに走っていて交通の妨げになっております 大型バスでなく小型にするかしてほしいです その分乗合タクシーのようなものを多くするよう望みます |
| 中心市街地の理想像は歩行者であふれていること そのためには公共交通機関は絶対に必要です 無人の大型バスを運行する会社それに財政負担する自治体には怒りすら覚えます 小型バスへの転換タクシーのサービス内容の自由化、ヒッチハイク型、ボランティア車両の導入など出来ることはまだまだあります 活気のある須賀川の実現へ大変でしょうが頑張って下さい |
| 高齢社会に入ってきています 乗合タクシーにて老人の交通手段を確保してほしい |
| いずれ両親も車を運転出来ない時が来ると思う今は大丈夫だが将来は不安 公共のバス等をなくすことには絶対反対 メガステージに行く小さいバスを最近見かけるのでぜひ発展させてほしい 今は協力出来ないがいずれしたいです 今年より勤務した為 |
| バスの運行が平日のみで通勤するのに不便です 一日のバスの運行時間も少なく困っています |
| 乗合タクシーは土日祭日も運行してほしい 乗合タクシーの予約は前日ではなく当日にしてほしい |
| 高齢者が増えるのは目に見えており地域の公共交通の必要性はますます高まります 全国では工夫して公共交通システムを成功させている所がたくさんあるので参考にして利用しやすくシステムを実施してほしいと思います |

表 その他意見 21 / 25

| 自由意見 |
|--|
| 乗りたい時間行きたい場所乗り継ぎ方法全て不便です |
| 朝の通勤通学の時は普通の路線バスでも良いと思いますが日中乗車の少ない時間帯は小型のバスでも良いと思います |
| メガステージのシャトルバス須賀川駅経由にしてほしい |
| 車両を小型化すれば投資額も少なくすむと思います JR との共存で接続できる時間に運行出来ればと思います 自分の利用している分しかわかりませんが |
| 須賀川市内を歩くのがめったにないので分かりません |
| タクシーの駐車違反迷惑です 交通ルールをまもってほしい |
| 子供が一人でも安心して乗せられることが出来れば良いと思います |
| 救急車をタクシー代わりに使わなくてもいいような準救急のようなものがあれば消防の負担も軽くなり皆も気軽に使えるかも ただその基準の設定に問題があるかも |
| 関係ないかもしれませんが須賀川が出てくる高速バスの本数を増やして欲しい |
| 市内の巡回出来る 100 円バスを導入する バスもエコタイプの なたね油・油のガス導入してコストを下げる 商店街を活性化させるためにも一時間に1~2回巡回させる バスや乗り合いタクシーは今後も必要だと思います 財政負担が厳しいのであればどちらかの選択が必要があるかも バスの規模の小さいワゴン車に縮小するか公共交通は宝です 今後も継続できるように対処をお願いします |
| 私はなるべく福島交通の路線バスを利用させてもらっておりますが通学通勤時間以外はあまり人が乗って居りません たまに須賀川南町バス停から須賀川駅まで乗る人降りる人なしで私一人でした。もったいないと思いました もっと市民がバスを利用すれば良いのになと思います そうすれば環境にも良く道路の混雑も緩和されるでしょう 又 そうなれば便数も増すと思います 私はバス交通を支持します 又街のまわりのスーパーの集まっている所や病院・駅・中心地の商店を手線のようにグルリと廻るバスを外回り内回りで企業商店とバス会社・市で共同運行はいかがでしょうか これから高齢社会がきます 自分で運転は無理な人が10年後にはずいぶん増すと思います 今から始めても遅くないと思います 須賀川市に活気を呼ぶ一つのきっかけになればと思います |
| 健康維持のためにも現在の公共交通は続けてほしい |
| 日常の乗車人員が限り有 バス利用学生が朝夕刻以外、若干名乗車人数 5~6 名。バス本体を小型化、30 人以下はエコにも関係 廃棄ガス・温暖化量 市の財政負担を減らすため |
| 障害者なのでこのようなアンケートは意味ないと思う |
| アンケートの回答者小学生ではなく保護者からの意見ですが 須賀川市内郡山への高校に通学する際学割を利用してバス代が20000円を超えてしまうので負担が大変です そのうえ最終バスの時間を考慮すると部活動は入ることが出来ません ほとんどの方は車で送迎しているようですが出来ない場合はバスに頼るしかないことで色々なことが制限されてしまいます。でも利用者が少ないということでやはり仕方がないのでしょうか |
| デマンドタクシーをもっと便利で使い易い仕組みにしてもらいたい |
| 現在母が岩瀬の老人ホームに入所しているんですが時々市内の病院に通院する時がありその時介護タクシーを利用するんですが車椅子専用金額の負担が大きいので市で車椅子専用車があると助かると思う 使用料金タクシーの半額ぐらいで使用できれば・・・。 |
| 自宅前約300mが須賀川市道に関わらず舗装されていません 病人けが人発生時・緊急車両救急車の通行の妨げを生じると思います 家族も市役所をお願いにあげりましたが今だ何の進展もしてありません 一日も早い着手を強く願います |
| 路線バスについて 利用者が少ない時間帯や地域は大きなバスでなく小回りのきく乗合タクシー等にすればよいのでは 本数が少ないと不便なのでますます利用しなくなるので増やした方が良いと思う |
| 自宅から市内への路線バスは運行してないので分かりません |
| 乗り継ぎが悪く一本逃してしまうと一時間以上待たないと来ないので歩いて帰らなくてはならなくなってしまいますので大変。だからといってタクシーを使うとお金もかかるので雨が降っていても歩きです。なので、バス時間の見直しをお願いします。 |
| デマンドタクシーの利用地域の増加 |
| デマンドタクシーの利用地域の増加 |
| 仁井田地区で農地区画整備終了後、仁井田小・中学校を通行ルートに見直して頂き学生が多く利用する環境にする。冬期など通学が困難な遠方の人の利用促進。 |
| 路線バスの利用者数を知る資料があれば良かった。乗り合いタクシーはよく見かけるので良いアイデアだと思う。 |
| お年寄りが増えてきていますので自分で車を運転するのは危険ですので乗り合いタクシーをもっと工夫して利用しやすいようにしてはどうか |
| 必要・不必要の見極め。バス、乗り合いタクシーで回る施設からの協賛をお願いします。 |
| 通勤で使うには難しい。時間も一定でないし、ましてや自家用車より時間がかかる。交通の便が悪い地域なので不便さを感じる。でも、無くなってしまうと寂しいしいざと言う時困るかなと思う。存続を切に願っている1人 |

表 その他意見 22/25

| 自由意見 |
|--|
| です。 |
| バスは幹線のみ維持。その他についてはタクシーの有効活用。乗り合いタクシーではなく相乗りの普及を図る。タクシー料金の値下げが必要。時間帯によるもっと細かな料金設定で誘客を図り、タクシープールでの無駄なアイドリングも減らす。 |
| 路線バスは乗る気がありません。自家用車で十分。路線バスの時間に合わせての行動は出来ません。須賀川市ではタクシーが多すぎる。交通の迷惑。周りの商店がシャッター降りているのに誰が乗りますか？道路をタクシーの待機場所にしないでください。タクシーは無いと困る。 |
| 最低限の公共交通は必要。今までの無駄をなくして、交通機関に重点を置いて頂きたいと思います。 |
| 長沼地区から須賀川地区への路線バスの料金が高い為、高齢者や学生に対する負担が大きくて利用しにくいと聞いています。自家用車での送迎の方が家計的にも有利な状況になっています。利用者を増やす為に何か手段を考えた方がいいと思います。 |
| 停留所を増やして欲しい |
| バス停が少ない。バス停を確認できないため利用しやすいように大きく目立つようにして欲しい |
| 市内だとメガステージ行きのバスが出てののに。どうしても町内でないと不便なので足が遠のいてしまう。 |
| 今は自家用車を利用しているので不便とかは全く感じないが、今回のアンケートを読んでもし自分の老後の時はどうなんだろうと思うと無責任な回答なのかと思う。 |
| 家族の都合がいい時は送ってもらえるが、やはりバス利用は欠かせないのでなくされては困る。 |
| 路線バスは大型では維持費が大きくなるかと思うのでマイクロバスのような少し小型化にしてはどうかと思います。運行本数も利用頻度の多い時間帯に絞り少し減らした方がいいと思う。 |
| 大型バスではなくマイクロバスなどの利用をしてガソリンなどの経費削減に努めるなどの政策も導入して頂きたい。 |
| 何年も前の事です須賀川警察署から乗ったところ降りる時に「あなたは中町から乗ったのに料金を払わない」と言われ悔しくて今でもあの運転手さんの顔は忘れることが出来ません。 |
| 路線バスの存続をお願いします。 |
| J 須賀川駅の夕方から夜 7:52 着、上り電車の到着時間のロータリーで待っている車の台数をご存じですか？駅ロータリーがいっぱいになり信用金庫の駐車場や周辺道路も迎えの車でいっぱいです。雨など悪天候の時などすごいものです。バスの本数が少ないからだけの理由ではないと思いますが、乗り継ぎが不便だから悪循環になっているのは確かだと思います。したがって、利用する人が高齢者ばかりとなっているからでしょうか今の時代、早い便利が優先されるのでしょうか年頃の娘をもつ我が家でも電車時間に合わせ迎えにいつてしまいます。過保護さも反省することがありますが、たとえバスがあり乗ったとしてもバス停に着いたあとの暗く人通りない所を歩くなど防犯面でも心配があります。また、日中早い時間に帰ってくる時も駅から自宅まで 30 分かかってもバスに乗ることは考えず歩いて帰ってきます。これが現実です。無理なことかとは思いますが、JR の電車が到着・発車する時間に合わせたバスの運行や関東方面のように大型バスではなくミニバスで台数を増やし大通りばかりではなく住宅地などを巡る循環路線を考えてはいかがでしょうか？一番大切なことは市民に要求するだけではなく、市役所で働く人をはじめ官公署の方々や市議会の方々ノーカデーとでもして月に 1~2 日でも自家用車じゃなく、バスを利用する日を作ったり、色々とやってみたり利用者を増やさないことには・・・どうにもならないと思います。 |
| 子供が高校生の時郡山の高校に通学する際始発のバスに乗ったとしても汽車には間に合わないと考え送迎しました。時刻表で見ればバスも汽車も間に合うように見えますが渋滞や積雪時を考えると間に合わないと思います。始発を早めるか始発一本のみバス路線を変えるなど考えて欲しいと思います。 |
| 主な買物する場所食品衣料日用品などは郊外に行かないと買えない様になっているため車を運転しない人などは非常に不便だと思います よく話をされます バスもなくタクシーは料金が高く市での無料バス等があれば一般の人学生などが利用できるようになる一部で無料バスが運行されている町の方々だけで少し離れた所にも巡回バスがあったらいいと思います |
| 母親が利用している 病院に行くのに便利と言っている 自分も将来戻る予定なので自宅の近くから公共施設や病院買物などに気軽に利用出来たら嬉しい |
| 税金は増える一方で私共は大変です 市の人々もこれがかわってもらえたらいいなと思います ボーナスを止めるとかいろいろな手当 年金を少なくするとか赤字だといって平気であることは町の将来 国の行末を考えると寒心にたえません |
| 現在は自家用車で買い物にも行けますが 20 年後の事を考えると交通の便利な駅前や郡山に引越しも考えなければと心配することもあります バスは朝夕 2・3 本です |
| 須賀川駅周辺に市営無料駐車場の設置を要望します 電車利用促進 路線バスの見直し 生活路線の効率的減便 やイベントにおけるシャトルバスの拡充も望むところです |
| バスを利用する人が少ない割にはバスが大きすぎるとと思います もう少し小型にすれば良いのではないかと思います |

表 その他意見 23/25

| 自由意見 |
|--|
| あおば町に在住ですがスクールバスがあるととても嬉しいのですが 子供の通学で距離が長いのでスクールバスがあれば登下校中安全についてなど安心できます あおば町←→あふくま小 |
| どの路線もバス乗客がなく空席で運転している現状を目にするといつももったいないと現状どうにかなあと思っている どうにかしては 負担をなくしてもっと必要な教育面に当ててはいかがでしょうか |
| 高齢者や障害者に配慮したアンケートであってほしい |
| 路線バスの運行状況がいまいちわからない 自宅の付近にバス停が無い 回数券等のしくみもよくわからない |
| 須賀川駅に待機のタクシーが多すぎる |
| 公共交通 路線バスは地域社会には必要です 財政負担は市として大変ですけど地域のために継続させて下さい |
| 自転車通学及び小学生幼稚園生の登下校は防犯上からも危険が多いので学生が通学する路線の本数を増やしてはどうか 幼稚園 小学生はスクールバスの役割を持たせ全員バス通学にする 料金負担はします 岩瀬地区は幼稚園生を歩かせていてとても危ないと思う 何年か前はそうでした 今は違っていただけすみません |
| 全ての道路に歩道があるわけではないからもっとたくさん作ってほしい 今は車と人がすれすれになることがあってとっても危険 |
| 日中のバスは本数を減らしても良いのではないかと思います 夕方の本数はもう一つ多い方が良いと思います 平日は自家用車の利用がほとんどですが休日などには路線バスを利用して近隣の施設 岩瀬の湯など 行ってみたい |
| 市内だけでなく市外にも路線バスを通してほしい |
| 空洞化している町中にバスを走らせるのは無意味 30年前は人が町中に集中していたが今は町中に人は集まらないそれなのにバスの路線は30年前と同じ 路線バスをやめて税金を別の目的に使ってほしい |
| 老人の移動手段としての自家用車をもっていない人のバスの運用がほしい 時間は朝夕各二回づつ出してくれば足りると思う スクールバス 子供にとって悪環境により行き帰りの心配をしなくてよいし悪天候・遅い対応できる 帰宅にバスがほしい |
| 自分の住んでいる所はバス停までの距離が遠く乗るためには30~40分歩かなければならない もう一つ10分位歩いた場所にバス停があるのですがそちらは本数が少ないうえに行きたい場所にも行けなかつたりしますこのような現状ではちょっとバスを使う気にはならないです |
| 大きな団地には公共のバスを走らせてほしい 郡山市の様に 又は公共の施設位にはバスを走らせてほしい本数が少ないだから利用できない |
| 公共施設には常に循環バスを出して欲しい 又アリーナ等に行くのがとても不便だと思います |
| あおば町には交通の便が悪くあおば町に住むには自家用車が無ければ住めないで最低限の公共交通手段が必要で、あれば、高齢の方や子供も利用出来て、もっと利用者が多くなり維持・存続が出来るのでは。料金もあまり高ければ利用はしないと思いますけど。 |
| 地域性や高齢化の為の対策をしっかりと欲しい。3-2に財政負担とありますが「住む」だけでそれ以外は須賀川市が生活の中で必要ありません。よって、税金など高齢者の為の有効に活用してください。今後は、役所こそ民間以上のサービスが必要です。 |
| 市内と言っても旧市内でありながらバスなどとても不便です。使用したいと思っても無理があります。郡山に出ることが多くてバスから駅に連結したいのですが、実際には2, 3分前には電車が出てしまい、次まで約一時間近く待つのが現実。その為とても不便です。本数を増やさずとももう少し連結など良くすべきです。又、須高や福島病院の看護学生が駅から歩いています。朝夕～ピンポイントの線を作るとか電車の時間、空港行きを作るとかもっと市民の行動を考えるべきだと思います。不便な所はどんどん不便となり使いたくても本当に使えないのです。市 JR 福交も入れて話し合っ欲しいです。返却した全員に返答すべきです。 |
| バスの利用はほとんど無いですが利用客が減っているので中型・小型に変更したらどうか |
| 高齢化社会に適応した小型で市内を巡回出来るようなバスは？医療機関や商店街、金融機関、公共機関 |
| バスにあんまり乗ってないけどバスが無いと困ります。バスにこだわらず小さい車での輸送にした方がいいのではないかな？ |
| 市でどのように公共交通にお金をかけているかわからないし市街地に住んでいる人は利用出来るかもしれませんが、なかなか市街地から離れてしまうと難しいと思う。 |
| 新しい仕組みを考えるべきだ。乗り合いバスタクシー（予約制）色々な行政体でやっているのを調べて小型バスを利用する。 |
| 旧市内へ行く必要性は限られるのでどこをどう走らせるのか。病院、大型店舗が独自に出すアクセスバスへなんらかの市から補助があり乗客は無料、市内や郊外へ向けてのバスは時間帯により小型化を図る。 |
| バスを小型にして回数を増やす |
| 学生時代の頃はバス・タクシーをよく利用していましたが今の交通手段が自家用車になってしまっているの、 |

表 その他意見 24/25

| 自由意見 |
|--|
| バス・タクシーを使用する人はどの程度いるのでしょうか？お年寄りや学生は利用すると思いますがメリットが無ければ利用者が増加するとは思えないのですが。 |
| 小学生が回答するのは無理 |
| 通勤通学通院などで利用する人はいるので必要だと思います |
| 休みの日だけでもムシテックワールド行きのバスがあったらいいと思う。 |
| まだ中学生なのでよく分からない |
| 公共交通の利用の仕方については、年齢、時期により個々についてマチマチであり、少数のアンケートで結論を出すのは不適切だと思います。財政負担の質問については、年齢的に必要はないと思うが、高齢化した時には、自分では運転出来ない、同居家族がなければ公共交通に頼らざるを得ないと思います |
| バスは利用したいが、運行本数は少なすぎだし、バス停も少ないし、もっと地域の状況を調べて活性化を望みます。タクシーは、須賀川市内非常に少ないし、不必要な所ばかりマナーが悪い状況で、客待ちしている。アホとしか言い様がない。身の程知らず、もっと一般常識から考えるべきだと思う。ただ原点から言うと高い税金ばかりで、交通不便をもっと考えるべきだと思います。市議員を減らしてでも予算を組み、もっと住みやすい街にすべきだと思う。無駄が多い須賀川市！もっと市職員働け！働け！市役所内でもっと気持ちのよい対応をしる！！ |
| 自家用車がある人は路線バスや乗合いタクシーは必要ないですが、高齢者や学生(免許または自家用車のない人)には必要だと思う |
| 私バス向陽町に居住し、他町村で働いています。いま50歳を超えて仕事の為に自分で自家用車を運転して通勤しています。時々、自分の居住地から4号線に向かって歩いているご老人の方や高校生などと会い「向陽町の〇〇番地の〇〇と云います。同じ方向ならば乗られませんか」と声をおかけしたりする時がありますが、やはり知らない者に声をかけられると驚かれたりして、乗られる方は数人です。自分でもやっぱり知らない人に云われても乗らないかなあ～と思います。私も年をとりますから他人事ではありません。運転出来なくなる時が来るかも・・・イエ絶対来ると思います。弱者の心強い須賀川市であってほしいし、一生住み続ける所ですので、私も住み続けるために何か役に立てるようにしたいと思います。このようなアンケートを取ってくださったこと、ありがたいと思います。どうぞ、色々な声を集めて下さい。そして、いつまでも聞く耳を持っている須賀川市でいて下さい。 |
| 必要な時間帯や地域を把握し増加、減少する便を検討することが大切だと思う |
| 路線バスは、とにかく小、中、高校生が学校までの送りがあった方が良くと思います |
| すみませんが私はいま目が悪いので、小さな字は見えません。いま買物などはタクシーを使っております。スーパーに行く時は歩いて行き、帰りは荷物持たないので、帰りはタクシーです。すみませんです |
| 公共交通を利用しておりませんので現状がよくわかりません。利用者の声を聞いてあげて下さい。税の負担は少ない方が良くけれど、赤字でも市がやってあげることもあると思います |
| 期限が過ぎてからの提出ですみません。意見というよりも感じた事は、値段が高いこと、行き先経路がいまいちわからない、そして本数が少なすぎることは昔から思っています。数年前、東京に住んでいた事があり特にそれは感じます。東京と違い利用者が少ないので仕方がないとは思いますが、大変でも今後お年寄りをもっと簡単に気軽に乗れるような環境を作ってほしいです |
| 自転車での移動ができる町ではない。老人たちの嘆きが聞こえてくるようだ。買物に行く時、よく金がないとか失敗したとかよく聞く。このままいったらおそらく人がいなくなるだろう |
| 通勤、通学時間は今まで通りでよいが、その他の時間帯は、バス25～6人のバスの方が良いと思います |
| 学生の時はバスがありとても助かりました |
| 私の自宅からは、バスも乗合いタクシーも全く利用できず、交通手段としては自家用車のみ。これから年をとりに、車が利用できなくなったらどうしたらよいのか。市役所とか、公民館、駅、スーパー、コンビニなど、バス存続の為募金など呼びかけたらいいのではないのでしょうか。税金を増やされるのは本当に大変ですし困ります。いろいろ大変ですが期待しています |
| 高齢者が車を運転し続けなければならないのが現状。バスの運行本数が少ない、荷物を持ってバスまで行けない、など特に買い物や通院に不便だからである。高齢者が気軽に利用できる公共交通手段を考えてほしい。駅からメガステージ、ロックタウン方面へ、100円バスや路面電車のような快適で夢のある交通手段が日常的に数多く(本数が多く)活躍していたら町も活性化するのではないか。高齢者ばかりでなく、若い人も利用し、年代間の交流もできるのではないか |
| アンケート調査はせめて2世帯主宛てにすべきではないか。調査が無駄ではないかと思う。88歳の要介護人では答えようがない |
| 大きなバスに少人数の乗車率という姿をよく見ます。ちょっと大きめのワゴン車など低コストや小回りの良い車に変更するとよいのでは |
| 免許を取れない18歳までと、高齢者向けに定額制の定期を作り、駅～商業地区～病院～住居地区などを回り、定時に走るバスがあれば皆が助かるし、利用者も増えると思います。何度でも乗れる割安感と安心感で賑わいが出来るのではと思います。混雑の解消でありECOでもありその他の年齢層はちょっとだけ高くしたりして。 |

表 その他意見 25 / 25

| 自由意見 |
|---|
| 高校生用の路線バス利用は無くさないで欲しい。 |
| これからの高齢化社会に向かっていく中で公共交通は重要な問題になると思う。しかし須賀川市の財政の借金を少しでも減らしてから取り組んでもらいたい。 |
| 大きいバスではなく小さいバスにするなど。お年寄りや車を持っていない方には必要だと思うので、本数などはこのままで、小さいバスなどにしてその分料金を安くして欲しい。 |
| 料金を一律にすれば利用すると思う。乗るときに料金を払う。 |
| 向陽町から須賀川市街地への路線バスの必要性は感じられない。現在も無いので不便であると思える。しかし、特定の場所に行くための定期的なバスは必要であるかも知れません。例えばヨークベニマルやグリーンモールまでの送迎バスなどを考えてみたり、市街地へも行きやすい環境を作ることが大切です。 |
| 1時間に1本あるとよい。 |
| 一人暮らしの老人のために公共交通を利用しての買い物の応援を願いたい。 |
| バスの運行路線が行きたいところでない。遠回りでも時間、金銭的にも利用を控えている。 |
| バス路線をもう少し見直してほしい。 |
| 須賀川市内中心部への循環バスを整備する。クルマ社会は高齢化による運転難。当面赤字ながら、暫時バスへの転換が来ることは必至。郡山市の無料循環バスの試行が始まったがあの方向を行政のバックアップで進める事を期待する。 |
| 便が少ないために行きたい時間に子供を連れ歩く時間が無い。障害児はいつも同じ時間に移動できるとは限らないので、連れ歩いてバス停に行くことが大変です。 |
| 都会のような公共交通環境は無理だし、やみくもに本数を増やすということは意味がないと思う。利用実体を踏まえて新しい仕組みを取り入れないと立ち行かなくなると思う。個々への協力を申し出てもなかなか難しいと思うので、そこを財政あるいは市民の負担で補ってあげるしかない。 |
| 今は運転出来ませんが運転できなくなったとき、バス停までは遠く不便になります。その時の事を考えると心配です。 |
| あまり利用していないカラのバスを見てもつたいないといつも思っています。もう少し小さな車を使用したほうが良い。 |
| デマンドタクシーの早期実現を望む。障害者へのタクシー券を配布してください。 |
| お年寄り等必要としている方もたくさんいらっしゃると思うので、そういった方の住みやすい地域になったらよいと思います。 |
| 今のところ自家用車で行けますがもしもこの先、自身が高齢になったり身体が不自由になったりした時、今のままで路線バスの利用がしたくても乗り場が遠すぎて利用することは不可能だと思います。財政的にも大変でしょうが誰でも利用できる交通手段として見直しながら続けていただきたい。 |
| 障害者のため車の運転しかできませんがいつかはバスで郡山に行きたいです。 |
| 外出の手段として絶対に必要です。 |
| 前田川地区は店が1つなので買い物、食べ物が不便 |
| 日中バスを利用している人が少ないのに大型バスを使ってるのは無駄ではないかと思う。燃料費もバカにならないのでは？ |
| 空港行きのバスがあってほしい。アイドリングストップはしてないのですか？ |
| 自分が高齢になったときこの便数では不安だ。 |
| 利用者減少だから路線バスはいらないでは公共ではなくなるのではないかと？近隣自治体との協議協調も合わせて切望する。 |
| 乗り換えなしで須賀川方面に行く路線をお願いします。 |
| 大きなバスではなくコンパクトな車で動けばよい。 |
| 財政的な負担があっても地域の活性化などのために必要である。 |
| 交通手段を持たない高齢者の方々を考えると公共交通の整備は必要だと思う。 |