

白方ため池 ハザードマップ

郡山市

郡山市

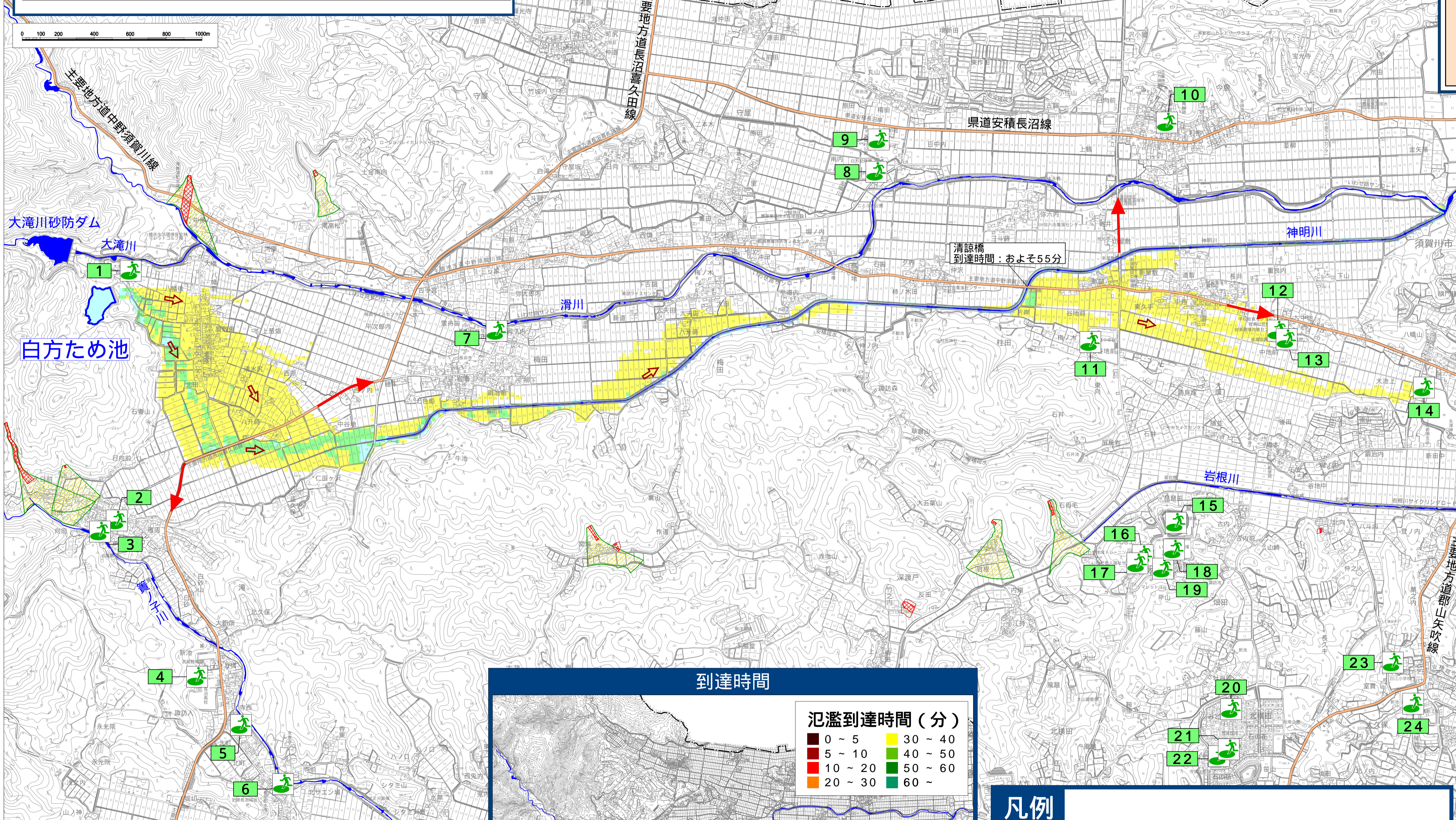
白方ため池 浸水想定区域図

このマップは、白方ため池が地震等の原因により決壊した場合、想定される浸水区域・浸水深、氾濫流の到達時間、避難場所・避難経路等を示したものです。

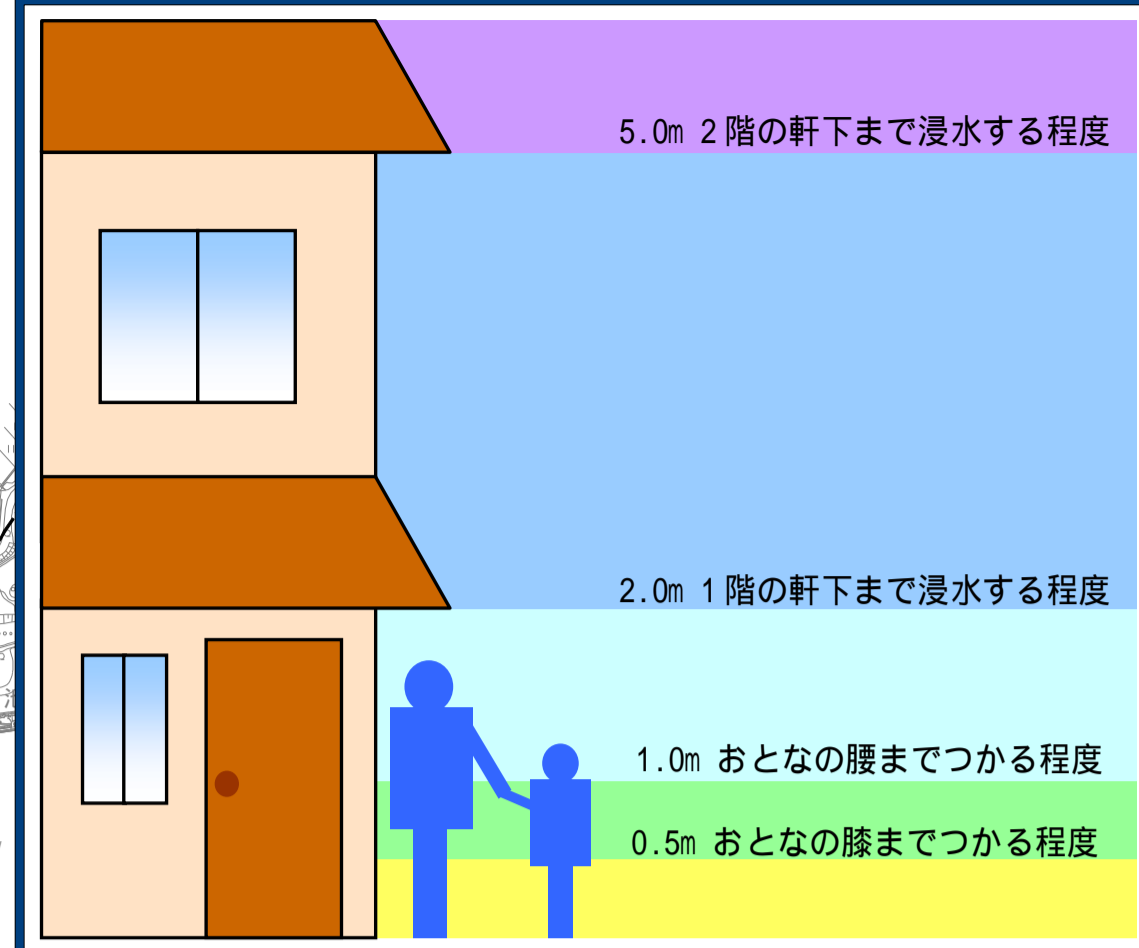
万が一、白方ため池が決壊した場合、短時間に大量の水が押し寄せるとともに水の流力が非常に強いので、浸水する前に一刻も早く近くの避難場所や高台に避難して下さい。

このマップをもとに、日頃から避難場所・避難経路や近くの高台への経路を確認しておくとともに、万が一の際には早めの避難を心がけましょう。

0 100 200 400 600 800 1000m



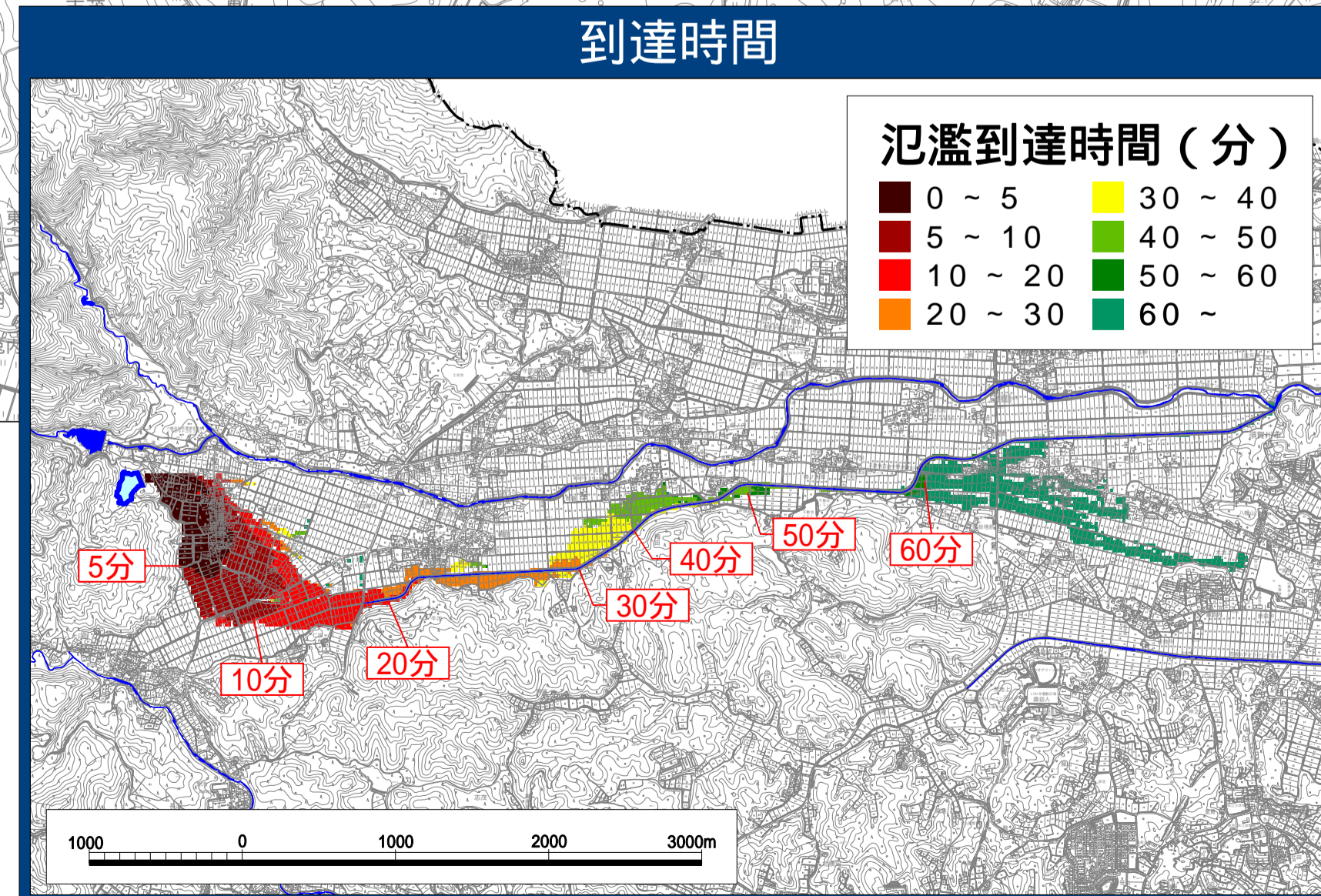
浸水深の目安



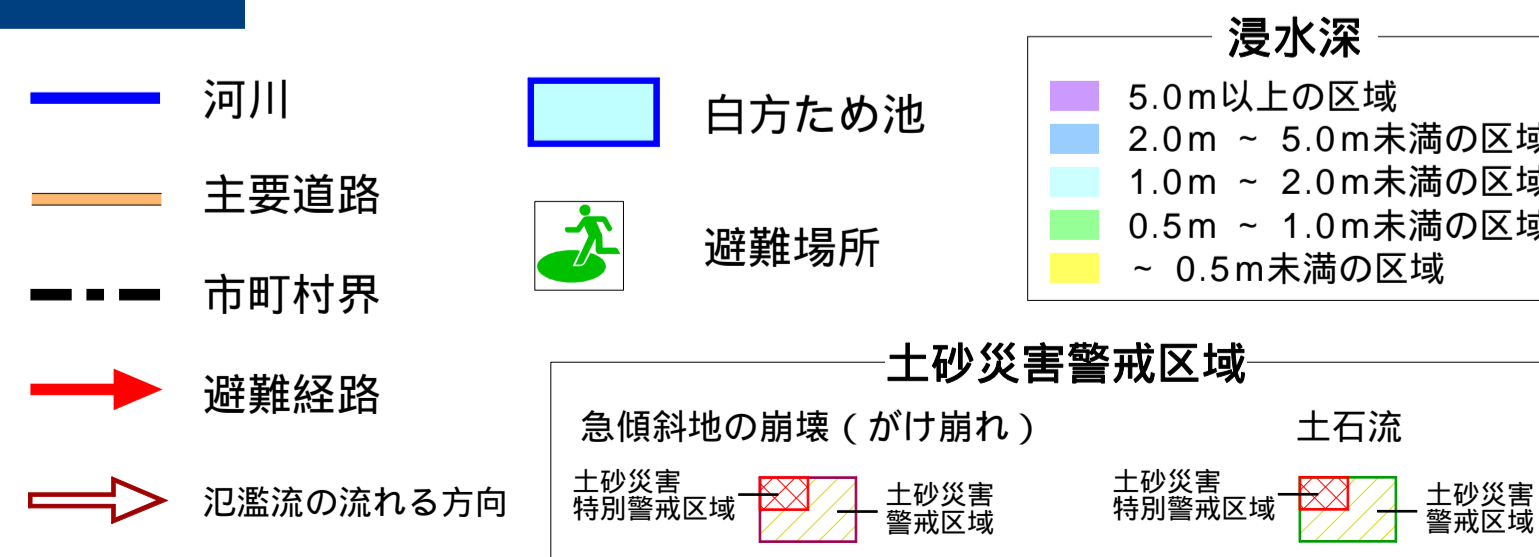
避難場所

1	大滝川公園
2	滝公会堂
3	滝防災公園
4	県立長沼高等学校校庭・体育館
5	北町防災公園
6	城影防災公園
7	梅田プレスセンター
8	市立白方こども園広場
9	市立白方小学校校庭・体育館
10	むそう庵
11	市立岩瀬中学校校庭・体育館
12	岩瀬公民館
13	岩瀬市民サービスセンター
14	白山荘
15	いわせグリーン球場
16	いわせ地域トレーニングセンター
17	いわせ老人福祉センター
18	いわせ運動広場
19	いわせ保健センター
20	みどり荘
21	あおば公園
22	石の花コミュニティセンター
23	市立白江小学校校庭・体育館
24	市立白江こども園広場

到達時間



凡例



図の作成条件等

マップに示した浸水区域・浸水深、氾濫流の到達時間は、常時満水位の状態にある白方ため池が決壊し、ため池内の貯水量が全て下流に流出した場合に想定される浸水の状況を、シミュレーションにより求めたものです。

白方ため池の水位の状況、気象状況、決壊の状態によっては、このマップの浸水状況と異なる場合もあります。

〔作成主体：須賀川市経済環境部農政課 (Tel.0248-88-9140)〕
〔作成年月：令和3年3月〕

緊急連絡先

名称	電話番号
須賀川市災害対策本部 (須賀川市役所)	0248-75-1111
須賀川市役所 総務部市民安全課	0248-88-9133
消防・救急	119
須賀川消防署	0248-76-3111
警察	110
須賀川警察署	0248-75-2121

白方ため池 ハザードマップの見方・使い方

■ハザードマップの作成の目的

白方ため池ハザードマップは、万が一の事態でため池が決壊した場合、最大でどの程度の浸水範囲となるかを知るために最悪の状況を想定した浸水予測を行いました。住民のみなさんがハザードマップを通じて、想定される災害を事前に知り、自らの避難を考え、地域の防災力向上につながることを目的としています。

■ハザードマップの作成条件

現在起こりうる最大の危機を想定しました。白方ため池が満水の状態で、貯水量の全量 計11.2万トンが下流域に流れ出す場合を想定しました。

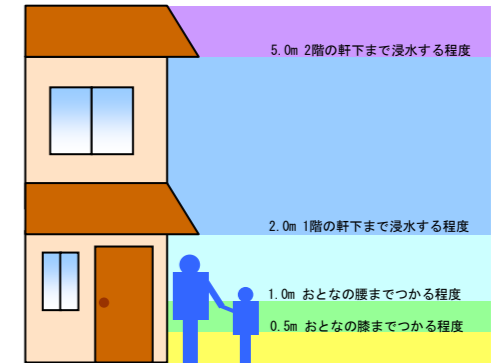


■そうなってからでは遅い！ 早めの避難

浸水が始まってから行動したのでは、手遅れになる場合があります。あらかじめ、このハザードマップで水がせまりくる状況を学び、万が一の事態が発生した場合の早めの判断、速やかな行動につなげてください。

■ハザードマップに載せる情報

- ① 場所ごとの浸水する深さ
場所ごとの浸水する深さを色分けして地図上に表示しました。
- ② 到達時間
ため池の水が到達するまでの時間を表示しました。
- ③ 避難場所
避難する場所を地図上に表示しました。なお、一刻も早い避難が必要な事態になったときは、指定された避難場所によらず、近くの高台へ避難してください。
- ④ いざというときの心構え
いざというときの避難に備えて、日常から心がけておく事柄を記載しました。



地図を見るうえでのポイント

- 地図の凡例を参考に、どこにどのような浸水が想定されているか確認しましょう（浸水想定区域では、水だけでなく、土砂や流木、地図上にある様々なものが押し流されてくる可能性があります。）
- 災害の状況によっては、避難場所へ向かうことが危険な場合があるので注意しましょう。
- 地図の下部にある災害シナリオを参考に、災害の発生から避難完了までを考えてみましょう。
- 地図を片手に自分の家から避難場所まで歩き、実際の距離感や、災害時に危険そうな箇所（地震時に崩れそうなブロック塀、大雨時に溺れそうな深みのあるところ）や、逃げ込める高台などをあらかじめ確認しておきましょう。