

すかがわ統計月報 4年3月発行

須賀川公共職業安定所
石川地方職業相談室

962-0865 須賀川市妙見121-1 (電話)0248-76-8609

963-7845 石川郡石川町字高田234-1 (電話)0247-26-2484

管内の雇用情勢(令和4年2月内容。パートを含む)

求人倍率



■新規求人倍率 1.75倍(対前年同月比0.03ポイント増、対前月比0.12ポイント減)

2月の新たな求職申込みは456件、求人申込みは798人分でした。
これは、1件の求職申込みに対し1.75人分の求人が申込みれたこととなります。

※新規求人倍率:新規求人数/新規求職者数

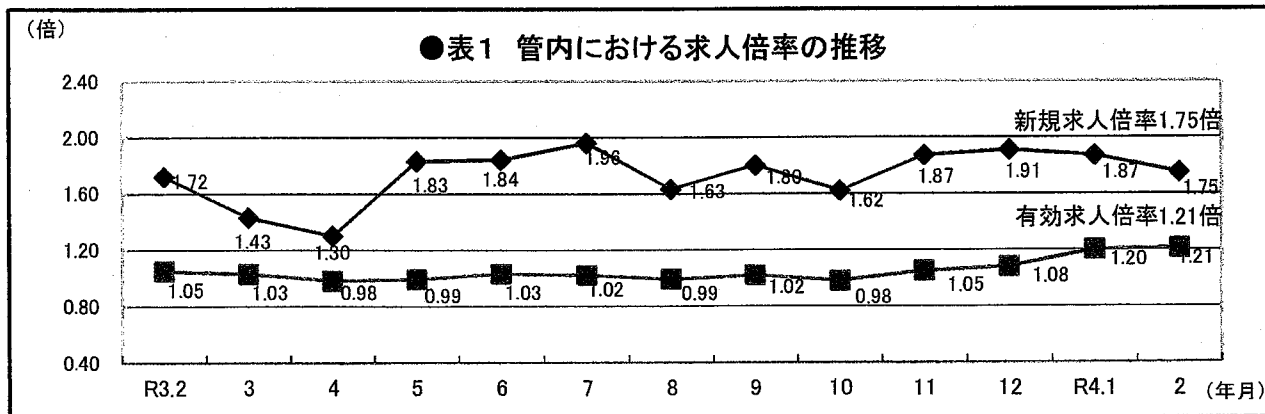
新規求人倍率は、労働力需給状況の変化の先行的な動きをとらえることができるとされています。

■有効求人倍率 1.21倍(対前年同月比0.16ポイント増、対前月比0.01ポイント増)

1月から引き続き求職している方と2月に新たに求職申込みした方の合計が1,818人であったのに対し、1月から繰り越された求人と2月に新たに申込みれた求人の合計は2,193人でした。
これは、1人の求職者に対し1.21人分の求人になります。

※有効求人倍率:有効求人数/有効求職者数

有効求人倍率は、労働市場の需給状況を示す代表的な指数とされています。

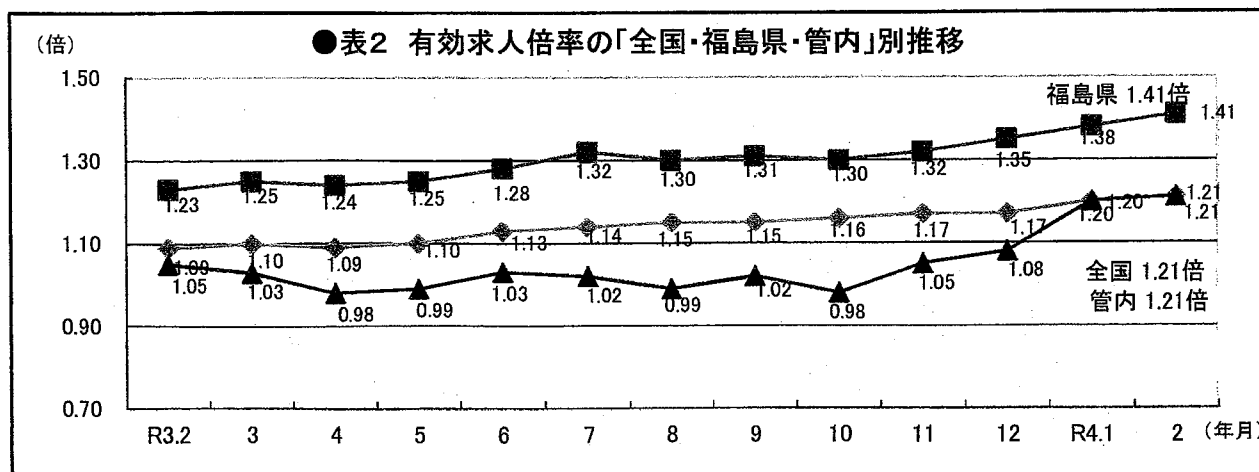


■有効求人倍率 【全国】1.21倍(対前年同月比0.12ポイント増、対前月比0.01ポイント増)

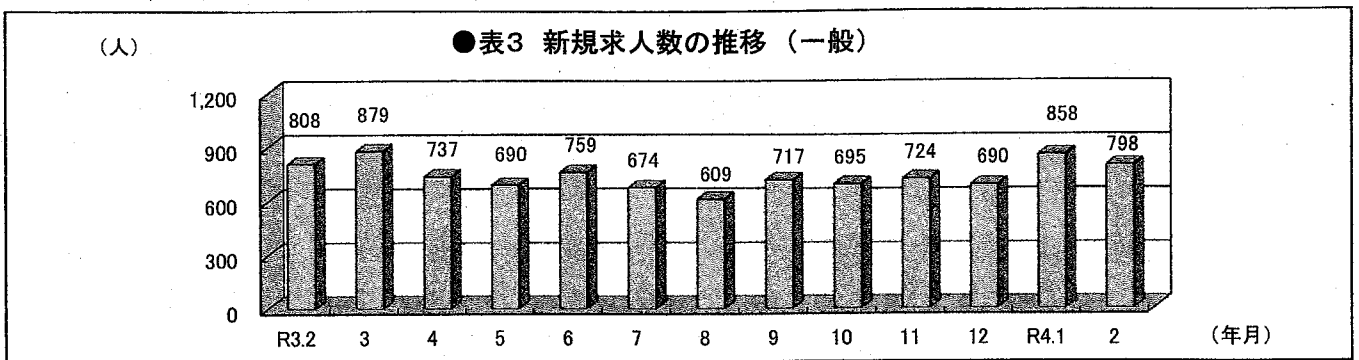
【福島県】1.41倍(対前年同月比0.18ポイント増、対前月比0.03ポイント増)

【管内】1.21倍(対前年同月比0.16ポイント増、対前月比0.01ポイント増)

※なお、令和3年12月以前の数値は、令和4年1月公表時に新季節指数により改訂されています。



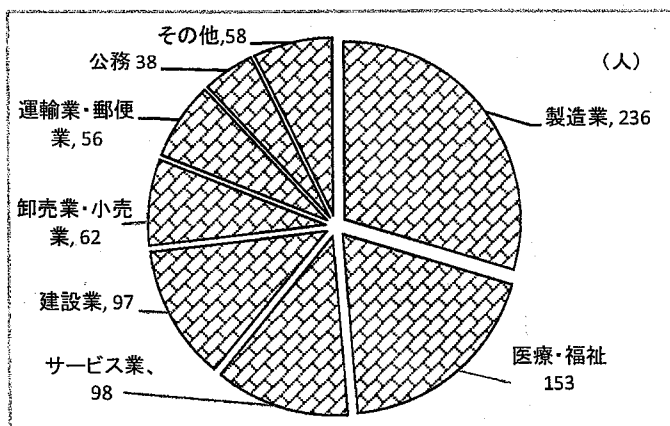
■新規求人数 798人(対前年同月比1.2%減、対前月比7.0%減)(表3)



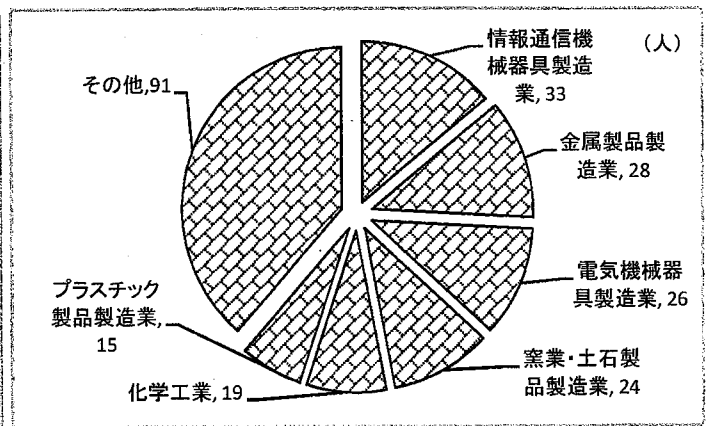
2月の新規求人数を産業別に見ると、製造業が236人と最も多く、全体の29.6%を占めており、次いで医療・福祉、サービス業、建設業となっています。(表4)

また、製造業求人の内訳は、情報通信機械器具製造業が33人と最も多く、製造業全体の14.0%を占めており、次いで、金属製品製造業、電気機械器具製造業、窯業・土石製品製造業となっています。(表5)

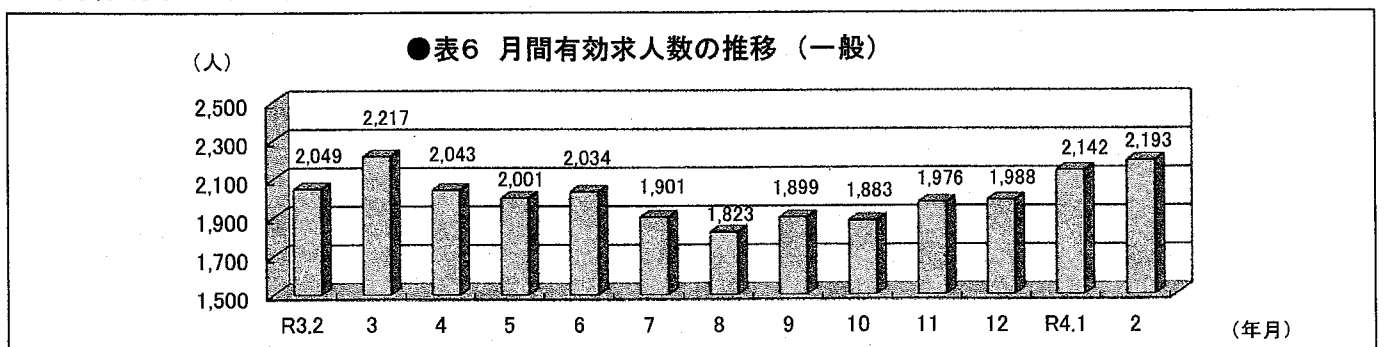
●表4 新規求人数の産業別内訳(2月)



●表5 新規求人数(製造業)内訳(2月)



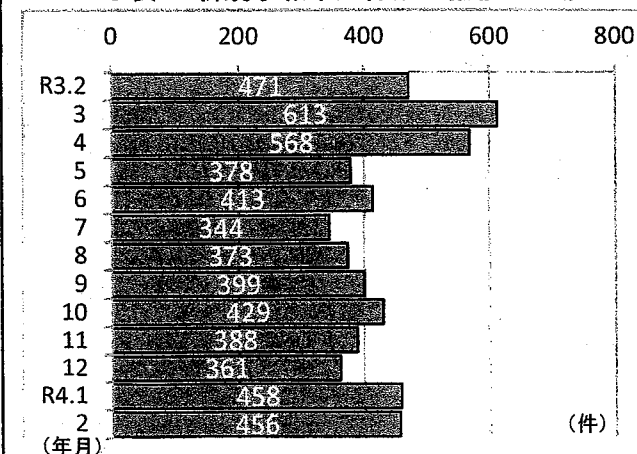
■月間有効求人数 2,193人(対前年同月比7.0%増、対前月比2.4%増)(表6)



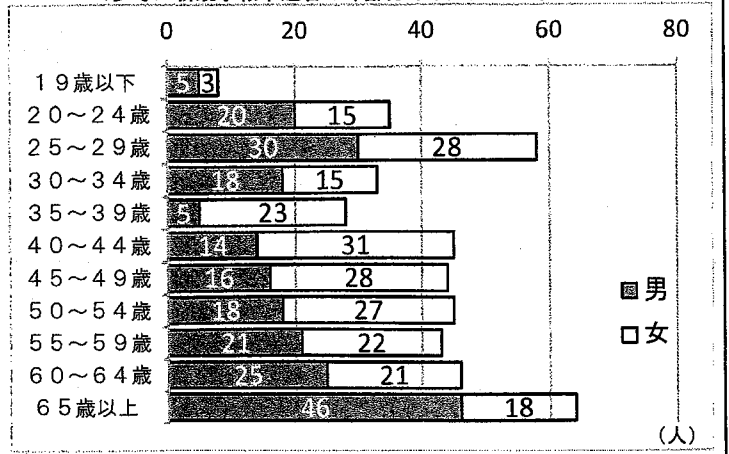
求 職

■新規求職申込件数 456件(対前年同月比3.2%減、対前月比0.4%減)(表7)

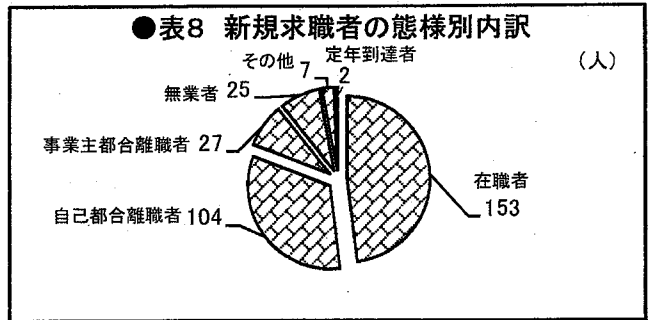
●表7 新規求職申込件数の推移(一般)



<参考>新規求職申込者の年齢分布(常用パート含む)

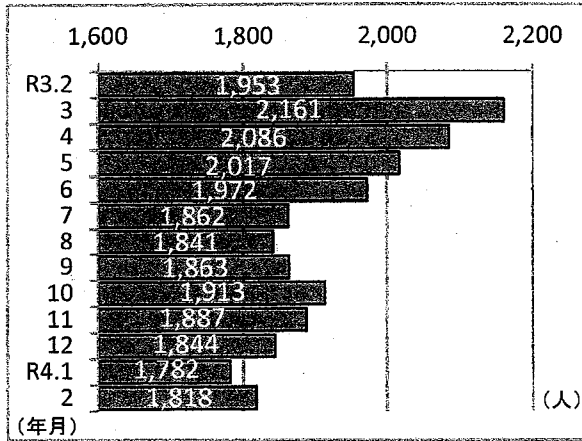


2月の新規求職申込件数318件(パートを除く常用。)を態様別に見ると、在職者が153人と最も多く、全体の48.1%を占めており、次いで自己都合離職者(構成比32.7%)、事業主都合離職者(同8.5%)、無業者(同7.9%)、その他(同2.2%)となっています。(表8)

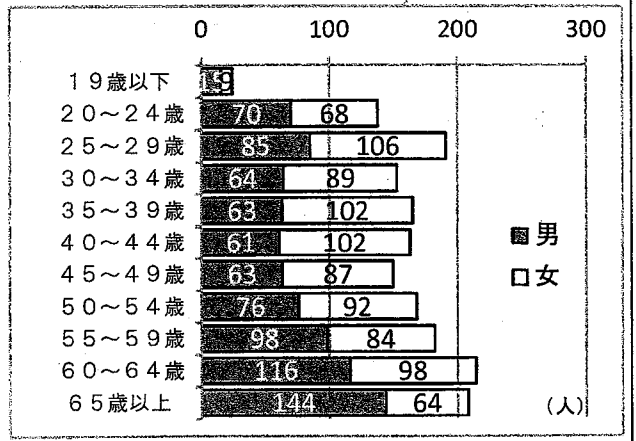


■月間有効求職者数 1,818人(対前年同月比6.9%減、対前月比2.0%増) (表9)

●表9 月間有効求職者数の推移 (一般)



<参考>月間有効求職者の年齢分布(常用パート含む)

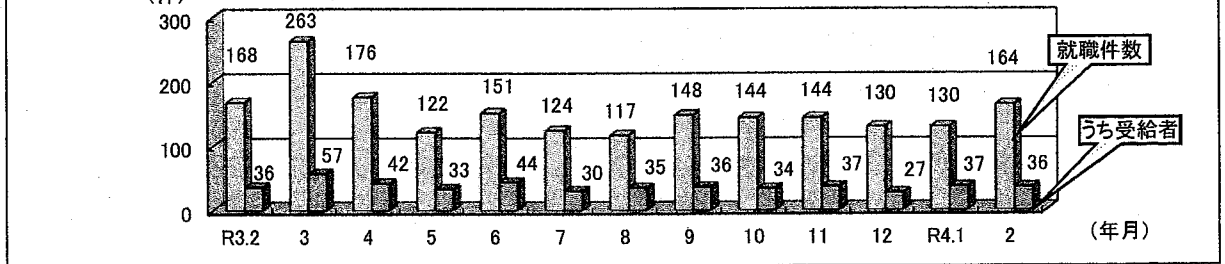


敷地内駐車場が満車の場合、第2駐車場をご利用下さい。

就職

- 就職件数 164件(対前年同月比2.4%減、対前月比26.2%増)
- 就職件数のうち保険受給者 36件(対前年同月比±0、対前月比2.7%減)(表10)

●表10 就職件数、就職件数(うち雇用保険受給者)の推移

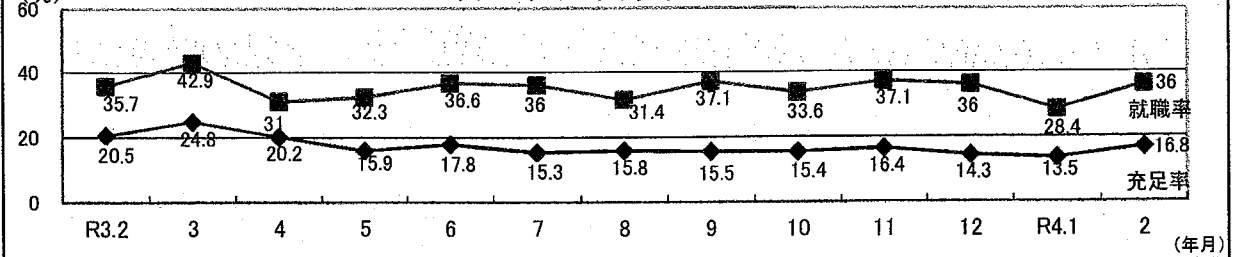


充足率、就職率

- 充足率 16.8%(対前年同月比3.7ポイント減、対前月比3.3ポイント増)
- 就職率 36.0%(対前年同月比0.3ポイント増、対前月比7.6ポイント増)(表11)

充足率は、新規求人のうちどれだけ充足したかを示します。就職率は、新規求職のうちどれだけ就職したかを示します。

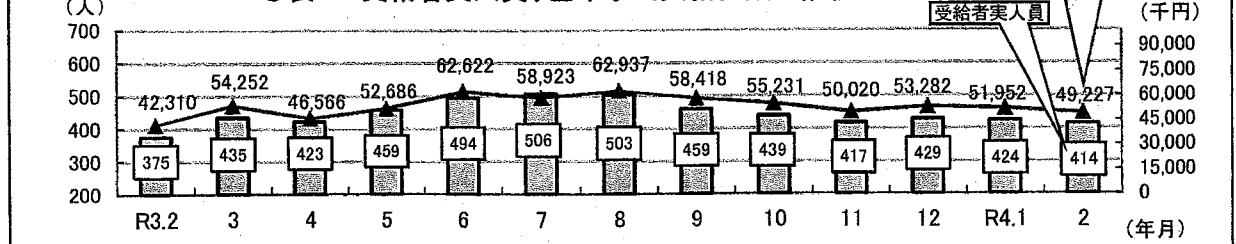
●表11 充足率、就職率の推移



雇用保険

- 雇用保険受給者(一般)実人員 414人(対前年同月比10.4%増、対前月比2.4%減)
- 雇用保険基本手当支給総額 49,227千円(対前年同月比16.3%増、対前月比5.2%減)(表12)

●表12 受給者実人員、基本手当支給総額の推移



「求人者マイページ」のご案内

ハローワークインターネットサービス上に求人者専用の「求人者マイページ」を開設すると、会社のパソコンから求人申込みや内容変更などのサービスをご利用いただけます。ハローワークの窓口でマイページの開設手続きをご案内しています。

<サービス内容>

● 求人者の申込み

※会社のパソコンから求人情報を入力し、求人を申し込むことができます（求人仮登録）。申し込み済みの求人データを活用して求人を申し込むこともできます。
※申込み内容は、ハローワークで確認後に受理・公開します。

● 申し込んだ求人内容の確認・変更や求人の募集停止、事業所情報の変更など

※申し込み内容をハローワークで確認します。

● 事業所の外観、職場風景、取扱商品などの画像情報の登録・公開

※登録できる画像情報は10ファイルまでです（サイズ：1ファイルにつき2MBまで 形式：JPEG、GIF、PNG、BMP）。
※ハローワークで確認後に公開します。

● ハローワークからオンラインで職業紹介を受けること(オンラインハローワーク紹介)

※オンラインで提出された志望動機や応募書類を管理・確認できます。

● 求職者からの応募を直接受けること(オンライン自主応募)

※オンライン自主応募はハローワークによる紹介ではないため、ハローワーク等の紹介を要件とする助成金の対象外です。
※オンラインで提出された志望動機や応募書類を確認・管理できます。

● ハローワークからご紹介した求職者(応募者)の紹介状の確認、選考結果(採用・不採用)の登録(ハローワークに連絡)

※応募者本人には、選考結果を直接ご連絡いただく必要があります。
※求人無効後の3か月後の月末まで選考結果の登録が可能です。
※求職者のご紹介後、2週間経過した時点で選考結果が登録されていない場合は、「選考結果未入力通知」メールが届きます(システムによる自動送信)ので、選考結果の登録をお願いします。

● メッセージ機能(ハローワークからご紹介した求職者(応募者)とのやりとり)

※メッセージをやりとりできるのは、相手方の求職者が「求職者マイページ」を開設している場合に限られます。
※応募者とのマイページ上のやりとりができるのは、求人無効後の3ヶ月後の月末までです(選考結果登録後はできません。)

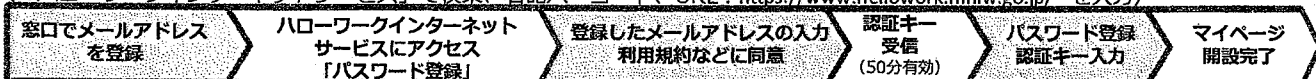
● 求職情報検索・直接リクエスト

※ハローワークに登録している求職者のうち、経歴、専門知識、資格や希望条件など求職情報を求人者にPR(公開)することを希望している方々の情報(氏名、連絡先などの個人が特定される情報を除く)を検索できます(有効中の求人がある場合に利用できます)。
※検索の結果、貴社の求人条件に合致する方がいた場合は、ハローワークと相談の上、ハローワークから該当する求職者へご連絡することが可能です(相談の結果、ご希望に添えない場合もあります。)また、ハローワークを介さずに、応募してほしい求職者のマイページにメッセージと応募を検討してほしい求人の情報を直接送付できます(直接リクエスト)。直接リクエストは、求人者マイページを開設し、応募受付方法について「オンライン自主応募の受付」を可とする有効中の求人について行うことができます。

<マイページ開設手順>

・開設を希望する方は、ログインアカウントとして使用する事業所のメールアドレスをご用意のうえ、窓口へお申し出ください。

・窓口でメールアドレスを登録後(①)、会社のパソコンから手続き(②~⑥)をお願いします。
(「ハローワークインターネットサービス」で検索、右記バーコード、URL: <https://www.hellowork.mhlw.go.jp/> を入力)



① ※マイページを開設するには、事業所登録が必要です。(事業所登録済みの場合はあらかじめの事業所登録は不要ですが、内容の確認や不足情報の把握などさせていただきます場合があります。)

② ※上記の方法のほか、会社のパソコンからハローワークインターネットサービスにアクセスし、ログインアカウント(メールアドレス、パスワード)を登録し、事業所情報・求人情報を入力(仮登録)後、マイページを開設する方法もあります。この方法による場合、過去にハローワークに事業所情報が登録されていることもありますので、入力開始前に最寄りのハローワークへのご相談をお願いします。

③ ※メールの受信制限をしている場合は、パスワード登録手続きを行う前に「system@mail.hellowork.mhlw.go.jp」からの受信を許可してください。

メールアドレス(控え)： _____

