

-学制公布150年記念-

ぼくたちの学校

すかがわ市 小学校 の歴史

第一小学校



- 明治4年 日就館
(各私塾を合併、普応寺境内)
- 明治6年 須賀川小学校 (本町旧本陣)
- 明治9年 明治天皇巡幸
- 明治16年 校舎移転 (現在の市役所敷地)
- 明治42年 第一尋常高等小学校 (男子部)
第二尋常高等小学校 (女子部)
- 昭和16年 須賀川町立第一国民学校
- 昭和22年 須賀川町立第一小学校
- 昭和29年 市制施行
須賀川市立第一小学校
- 昭和41年 校舎移転 (現在地)
- 平成23年 東日本大震災で校舎 (校庭) が被災
- 平成27年 現在の校舎完成



明治31年



昭和5年ころ



昭和29年



昭和40年代

第二小学校



- 明治42年 第二尋常小学校 (女子部)
- 大正13年 新築校舎完成 (現在地)
- 昭和16年 須賀川町立第二国民学校
- 昭和22年 須賀川町立第二小学校
- 昭和29年 市制施行
須賀川市立第二小学校
- 昭和47年 改築工事中に火災
- 昭和51年 新校舎完成
- 平成28年 現在の校舎完成



大正13年建設の木造校舎
(昭和30年代ころ撮影)



創立50周年回顧展
(昭和35年)



明治42年の一小・二小分離式 (須賀川一小)



昭和55年

第三小学校



- 明治7年 前田川小学校（延命寺）
和田小学校（和田字仲内）
浜尾小学校（長命寺）
- 明治8年 浜尾小学校
（和田小学校と浜尾小学校が合併）
- 明治20年 和田小学校
（浜尾小学校と前田川小学校が合併）
前田川小は元の延命寺で授業を実施
- 明治22年 浜田村（浜尾村・和田村・前田川村の合併）
- 明治25年 前田川尋常小学校（延命寺）
浜田尋常小学校
- 明治29年 前田川尋常小学校新校舎完成
（前田川字和尚作）
- 明治35年 浜田尋常小学校洪水で校舎倒壊
- 明治36年 浜田尋常小学校復旧工事（増築）
- 昭和16年 浜田国民学校、前田川国民学校
- 昭和22年 浜田村立浜田小学校、前田川小学校
- 昭和29年 市制施行（浜田村の合併）
須賀川市立浜田小学校、前田川小学校
- 昭和34年 須賀川市立第三小学校開校
（浜田・前田川小、第一小の一部）
- 昭和35年 校舎完成（現在地）
- 平成21年 校舎改築



前田川尋常小学校
（大正6年）



浜田小学校
（昭和29年）



第三小学校
（昭和38年）

西袋第一小学校



- 明治6年 下宿小学校（宝来寺）
- 明治8年 滑川小学校（法光寺）※下宿小学校が移転
牛袋小学校（西福寺）
- 明治9年 西川村（牛袋村と山寺村の合併）
西川小学校（牛袋小学校から変更）
- 明治13年 森宿小学校（滑川小学校から独立）
- 明治20年 西川小学校（西川村・袋田村）
森宿小学校は滑川小学校に併合
- 明治22年 西袋村
（西川村・森宿村・越久村・袋田村・大桑原村の合併）
- 明治25年 西川尋常小学校（西川・森宿）、
西袋尋常小学校に分かれる
- 明治36年 西川尋常小学校を西袋尋常小学校に併合
- 昭和元年 西袋尋常高等小学校
西川字新山に移転（現在地）
- 昭和16年 西袋村立西袋国民学校
- 昭和22年 西袋村立西袋小学校
- 昭和27年 西袋村立西袋第一小学校
- 昭和29年 市制施行（西袋村の合併）
須賀川市立西袋第一小学校
- 昭和53年 校舎改築
- 昭和63年 増改築



西袋第一小学校
（昭和30年代）



解体前の木造校舎
（昭和52年）



西袋第一小学校
（昭和54年）

西袋第二小学校



- 明治7年 私立袋田小学校（長徳寺跡）
- 明治8年 公立袋田小学校（袋田・矢沢・大桑原・越久）
- 明治9年 牛袋小学校袋田分教室、大桑原分教室
- 明治9年 越久村は仁井田小学校に学区変更
- 西川村（牛袋村と山寺村が合併）
- 西川小学校に改称
- 明治13年 大桑原小学校（分教室から独立、大桑原字蜻蛉山）
- 越久小学校（仁井田小学校から独立、妙養寺）
- 明治20年 西川小学校（西川村・袋田村）、大桑原分教室
- 越久小学校は仁井田小学校に併合
- 明治22年 西袋村
- （西川村・森宿村・越久村・袋田村・大桑原村の合併）
- 明治25年 西袋尋常小学校（越久字土橋）、
- 袋田・大桑原分教室
- 明治35年 西袋尋常小学校移転（現在地）
- 明治36年 西袋尋常小学校（西川尋常小学校と併合）
- 明治43年 越久村を学区に加える
- （仁井田村に委託した越久地区の教育事務を西袋村に戻す）
- 昭和元年 西袋尋常高等小学校 袋田分教室
- 昭和16年 西袋村立西袋国民学校 袋田分教場
- 昭和22年 西袋小学校 袋田分校
- 昭和27年 西袋村立西袋第二小学校
- 昭和29年 市制施行（西袋村の合併）
- 須賀川市立西袋第二小学校
- 平成5年 校舎改築



西袋第二小学校
（昭和26年）



西袋第二小学校
（昭和40年代）

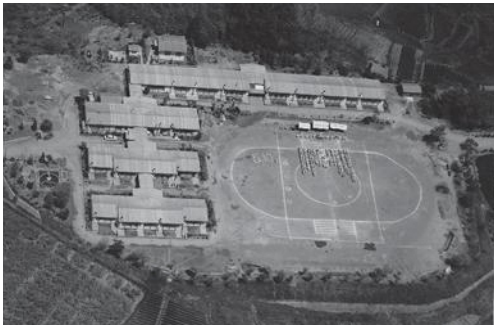
小塩江小学校



- 明治7年 小倉小学校（自光院）、塩田小学校（正覚院）
- 明治8年 小倉小学校の移転（光明寺）
- 明治19年 下小山田尋常小学校
- 明治21年 小作田尋常小学校小倉分教場（光明寺）、
- 塩田分教場（正覚院）
- 明治22年 石川郡小塩江村
- （小倉村・塩田村・堤村・江持村の合併）
- 明治23年 小塩江尋常小学校（塩田・正覚院）
- 小倉出張校
- 明治35年 小塩江尋常小学校校舎暴風雨で倒壊、
- 塩田字西の内に仮校舎
- 明治37年 小塩江尋常小学校新校舎（小倉字一本柿）、
- 小倉出張校の廃止
- 昭和16年 小塩江国民学校
- 昭和22年 小塩江小学校
- 昭和23年 東山開拓学校から小塩江小東山分校へ
- 昭和29年 市制施行（小塩江村の合併）
- 須賀川市立小塩江小学校、東山分校
- 昭和38年 小塩江小新校舎完成
- 昭和40年 東山小学校（新校舎完成）
- 平成14年 小塩江小新校舎完成
- 平成17年 東山小学校休校
- 平成21年 東山小学校廃校



小塩江小学校
（昭和20～30年代）



小塩江小学校
（昭和43年）



東山小学校
（昭和45年ころ）

阿武隈小学校



- 明治7年 江持村立江持簡易小学校
- 明治22年 石川郡小塩江村
(小倉村・塩田村・江持村・堤村の合併)
- 昭和14年 小塩江村立江持尋常小学校
- 昭和16年 小塩江村立江持国民学校
- 昭和23年 小塩江村立江持小学校
- 昭和29年 市制施行 (小塩江村の合併)
須賀川市立江持小学校
- 昭和47年 阿武隈小学校開校
(江持小と三小の一部学区)
- 昭和48年 校舎増築



江持小学校
(昭和44年)

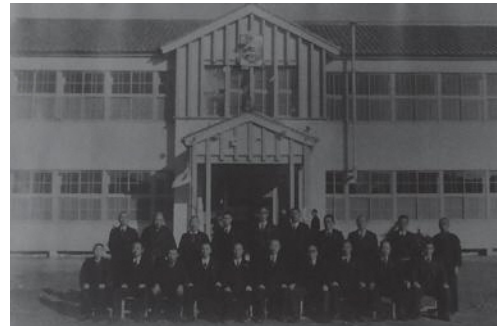


阿武隈小学校
(昭和46年)

仁井田小学校



- 明治7年 仁井田小学校 (常林寺)
館ヶ岡小学校 (来迎寺)
- 明治8年 仁井田小学校 (館ヶ岡小学校と併合)
- 明治12年 館ヶ岡小学校、仁井田小学校
- 明治13年 関下小学校開校 (滑川小学校から独立)
- 明治20年 仁井田尋常小学校 (福寿寺)
- 明治22年 仁井田村
(仁井田村・館ヶ岡村・滑川村の合併)
- 明治25年 仁井田村立仁井田尋常小学校
- 昭和15年 仁井田村立仁井田国民学校
- 昭和22年 仁井田村立仁井田小学校
- 昭和28年 仁井田小学校の移転
(現在の仁井田幼稚園敷地)
- 昭和30年 須賀川市 (仁井田村の合併)
須賀川市立仁井田小学校
- 平成元年 仁井田小学校移転 (現在地)



仁井田小学校
(昭和28年)



仁井田小学校
(昭和30年)

柏城小学校



- 明治8年 滑川小学校 (法光寺)
- 明治13年 関下小学校開校 (滑川小学校から独立)
- 明治20年 滑川尋常小学校
- 明治22年 仁井田村 (仁井田村・館ヶ岡村・滑川村の合併)
仁井田村立滑川尋常小学校
- 明治29年 校舎移転 (滑川字大師田)
- 昭和16年 仁井田村立滑川国民学校
- 昭和22年 仁井田村立滑川小学校
- 昭和30年 須賀川市 (仁井田村の合併)
須賀川市立滑川小学校
- 昭和57年 柏城小学校開校
(滑川小、第二小学校学区の一部)



滑川小学校
(昭和44年ころ)



柏城小学校
(昭和58年)

大東小学校

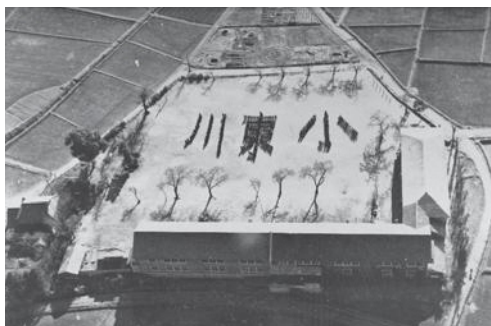
(上小山田分校)



- 明治7年 小作田小学校 (大福寺)
- 明治10年 小作田小学校田中分校
- 明治11年 下小山田出張所
- 明治20年 下小山田尋常小学校
- 明治22年 石川郡大森田村 (大栗村・狸森村・雨田村の合併)
- 明治23年 下小山田尋常小学校上小山田分教場
大森田尋常小学校 (校舎完成)、雨田分教場
- 明治25年 田中尋常小学校
- 明治30年 川東尋常小学校 (小作田字蛭館)
- 明治32年 雨田尋常小学校 (雨田字名所)
- 明治41年 田中尋常小学校の廃止 (川東尋常小田中分教場)
- 大正8年 上小山田分教場改築 (随光寺脇)
- 昭和16年 大森田村立第一尋常小学校
(雨田・大森田地区の統合)
大森田村立第一国民学校
- 昭和22年 大森田村立大森田第一小学校
- 昭和30年 大東村 (大森田村と川東村の合併)
大東村立川東小学校
- 昭和39年 川東小学校上小山田分校 (上小山田字小林)
- 昭和42年 市制施行 (大東村の合併)
須賀川市立雨田小学校
川東小学校
上小山田分校
- 昭和44年 大東小学校
(川東小・雨田小の統合)
大東小学校上小山田分校
- 昭和45年 大東小学校新校舎完成
- 平成29年 上小山田分校休校



雨田小学校
(昭和24年)



川東小学校
(昭和30年代)



上小山田分校
(昭和58年)

大森小学校



- 明治7年 北須釜簡易小学校狸森分教室 (狸森村一本松)
- 明治22年 石川郡大森田村
(大栗村・狸森村・雨田村の合併)
- 明治23年 大森田尋常小学校 (狸森村田宿)
- 大正11年 大森田小学校の移転 (狸森字石崎)
- 昭和16年 大森田村立第一尋常小学校
(雨田・大栗・狸森地区統合)
第一国民学校
- 昭和22年 大森田村立大森小学校
- 昭和27年 校舎新築
- 昭和30年 大東村 (大森田村と大東村が合併)
大東村立大森小学校
- 昭和42年 市制施行 (大東村の合併)
須賀川市立大森小学校
- 平成2年 大森小が現在地に移転 (狸森字杉内)



大森田
第一国民学校
(昭和19年)



大森小学校
(昭和44年)

長沼小学校



- 明治2・3年 文武学校・興風館
- 明治6年 石背小学校（本念寺）
江花分校・勢至堂支校・滝支校・志茂支校
- 明治9年 石背小学校移転（現在の長沼市民サービスセンター）
- 明治13年 志茂小学校、小中小学校、滝小学校、
江花小学校、江花小学校勢至堂支校
- 明治19年 長沼尋常小学校（長沼・江花・志茂・小中・牧之内）
- 明治20年 勢至堂簡易小学校
- 明治22年 長沼町
（長沼村・江花村・勢至堂村・志茂村・小中村の合併）
- 大正7年 長沼小学校の移転（現在地）
- 昭和16年 長沼町立国民学校
- 昭和22年 長沼小学校、勢至堂小学校
- 昭和27年 勢至堂小学校増改築
- 32年 //
- 昭和41年 長沼小学校改築
- 昭和46年 長沼小学校勢至堂分校
- 平成14年 勢至堂分校休校
- 平成17年 市制施行（長沼町が合併）
須賀川市立長沼小学校
勢至堂分校廃止



長沼小学校
(大正時代ころ)



勢至堂
小学校
(昭和32年ころ)



長沼小学校
(平成15年)

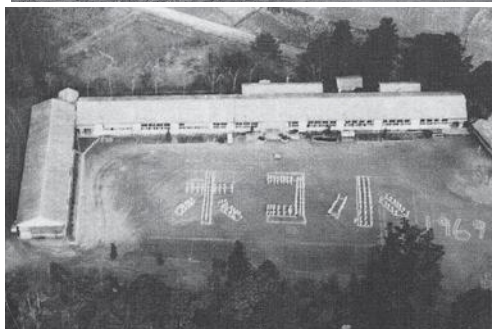
長沼東小学校



- 明治8年 横田小学校（個人宅から常楽寺跡）、
藤沼上等小学校
- 明治8年 榊先小学校（長楽寺）、矢田野小学校
- 明治19年 木之崎尋常小学校（榊先・藤沼・矢田野小の統合）
- 明治22年 榊衝村
（木之崎村・横田村・堀込村・榊衝村・矢田野村の合併）
- 明治25年 榊衝村・白江村組合立榊衝尋常小学校、
木之崎尋常小学校
- 明治26年 木之崎小学校移転（木之崎字向山）
- 明治33年 榊衝小学校（榊衝字亀居山）
- 大正6年 木之崎尋常小学校
- 昭和16年 榊衝村立木之崎国民学校、榊衝国民学校
- 昭和22年 榊衝村立榊衝小学校
木之崎小学校
- 昭和30年 長沼町（榊衝村との合併）
長沼町立榊衝小学校
木之崎小学校
- 昭和40年 木之崎小学校移転
（旧榊衝中学校へ）
- 昭和46年 長沼東小榊衝分室・木之崎分室
- 昭和47年 長沼東小新築移転
- 平成17年 市制施行（長沼町が合併）
須賀川市立長沼東小学校



木之崎
小学校
(昭和41年)



榊衝小学校
(昭和44年)



長沼東
小学校
(昭和53年)

白方小学校



- 明治7年 白方小学校（照光寺）、梅田小学校（満願寺）
- 明治10年 白方小移転（今泉字玉ノ木）
- 明治12年 守屋小学校（梅田小学校から校名が変更）
- 明治13年 梅田小学校、守屋小学校、滝小学校
- 明治15年 守屋小学校新築
- 町守屋小学校開校（守屋小学校から独立）
- 明治20年 今泉尋常小学校に併合
（白方・梅田・町守屋小・守屋小）、梅田分教場
- 明治21年 滝小学校が長沼小学校に合併
- 明治22年 白方村
（梅田村・守屋村・柱田村・今泉村・滝村が合併）
- 白方村立白方小学校、守屋分教場
- 明治25年 白方尋常小学校
守屋小は守屋分教場、
滝小学校は滝分教場へ変更
- 明治31年 白方尋常小学校（今泉字鼠内）
- 昭和16年 白方村立白方国民学校
- 昭和22年 白方村立白方小学校
- 昭和30年 岩瀬村（白江村・白方村が合併）
岩瀬村立白方小学校
- 昭和38年 向原分校校舎完成
（滝分教場から向原分校へ）
- 昭和49年 向原分校廃校
- 平成5年 校舎改築（現在地：今泉字梅田）
- 平成17年 須賀川市（岩瀬村が合併）
須賀川市立白方小学校



白方小学校
（昭和31年）



白方小学校
（平成4年）



白方小学校
（平成5年）

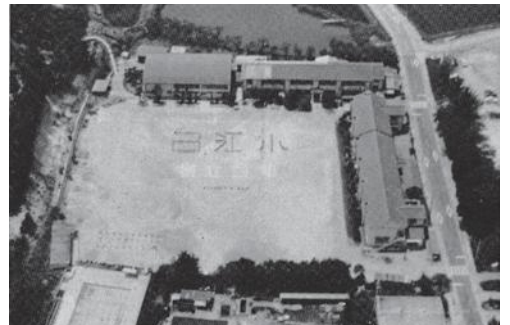
白江小学校



- 明治7年 袋田小学校（矢沢村）、藤沼小学校（北横田村）、柱田小学校（畑田村）
- 明治8年 大久保小学校（瑞巖寺）
- 明治10年 白方小学校（柱田小学校が統合）
- 明治12年 藤沼小学校、北横田分校
- 明治13年 矢沢小学校（白山寺）、畑田小学校（長命寺）、北横田小学校（西ノ内）
- 明治14年 畑田尋常小学校
- 明治20年 畑田尋常小学校
（矢沢小・畑田小・北横田小の統合）
- 明治22年 白江村
（北横田村・矢沢村・畑田村・深渡戸村・大久保村）
- 明治25年 白江・榊衝組合立畑田尋常小学校
- 明治40年 白江・榊衝村立畑田尋常小学校
- 大正6年 白江尋常小学校（現在の白江こども園）
深渡戸分教場
- 昭和6年 深渡戸分教場廃止
- 昭和16年 白江村立白江国民学校
- 昭和22年 白江村立白江小学校
- 昭和30年 岩瀬村（白江村・白方村の合併）
岩瀬村立白江小学校
- 平成8年 新校舎完成（現在地）
- 平成17年 須賀川市（岩瀬村が合併）
須賀川市立白江小学校



白江尋常小学校
（昭和12年）



白江小学校
（昭和53年）

稲田学園



- 明治6年 稲村小学校（赤城寺）
藤村小学校（泉田村・木之崎村）
- 明治8年 松塚小学校（松光寺）
飯豊小学校（保土原・飯豊村）
- 明治9年 保土原小学校（茂林院）
- 明治13年 岩淵小学校・泉田小学校・稲村小学校
- 明治22年 稲田村
（稲村・松塚村・岩淵村・保土原村・泉田村の合併）
岩淵小学校（光明寺境内）
- 明治25年 保土原尋常小学校（保土原）
- 明治43年 岩淵尋常小学校の新築移転（現在地）
- 大正9年 稲田尋常小学校に改称
- 昭和16年 稲田村第一国民学校
稲田村第二国民学校
- 昭和22年 稲田村立第一小学校
稲田村立第二小学校
- 昭和29年 須賀川市（稲田村の合併）
須賀川市立稲田第一小学校
稲田第二小学校
- 昭和38年 稲田小学校へ統合、校舎新築
- 平成30年 稲田学園（小中一貫校）
- 令和3年 義務教育学校



稲田尋常
小学校
（大正時代）



保土原
小学校
（昭和40年代）



稲田小学校
（昭和40年代）

学校の用具など



小塩江小校章



仁井田小学校の鬼瓦



小学校の机と椅子（当館蔵）



音楽の教科書（第一小・当館蔵）



白江尋常小学校の門標



第二小学校の火災（昭和47年）で焼けたアルバム



長沼小学校のまわり（マグネット板）



国語の教科書（第一小・当館蔵）

令和4年度 須賀川市立博物館
秋季企画展

ぼくたちの学校

令和4年10月25日 発行

編集・発行 須賀川市立博物館

〒962-8643
福島県須賀川市池上町6
電話（0248）-75-3239

令和4年は明治5年の学制公布から150年の節目の年です。本書はこれを記念して須賀川市立博物館で開催した秋季企画展「ぼくたちの学校」のパンフレットです。市内小学校16校（義務教育学校を含む）の沿革や、今はない古い校舎の写真、用具を中心に掲載しました。本書に掲載した写真は各小学校が所蔵するものを使用しました。用具類は所蔵先を明記していないものは、学校所蔵の資料です。各学校の沿革は各市町村史（須賀川市史・長沼町史・岩瀬村史）および、各小学校で制作した記念誌などを参考に作成しましたが、今後の加筆訂正が必要です。今回の展示や本書作成に際し、貴重な資料を提供していただいた、市内各小学校、教育関係者の皆様に深く感謝します。