

## ■第3節 上人壇廃寺跡の概要

### (1) 自然的環境

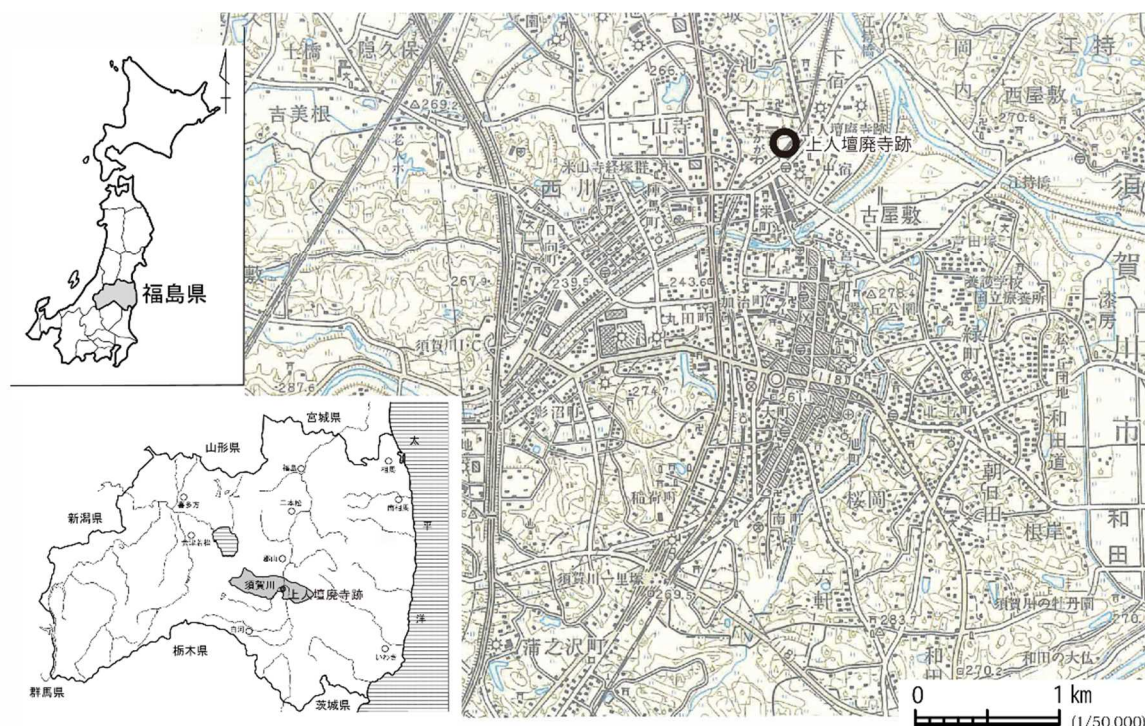
#### 【地形・地質】

上人壇廃寺跡の所在する須賀川市は、福島県のほぼ中央に位置します。

福島県は南北方向に延びる奥羽山脈と阿武隈山地を境にして太平洋側から「浜通り地方」・「中通り地方」・「会津地方」に分けられますが、本市は「中通り地方」の中央やや南側に位置します。

市内の中央部を那須火山群（通称：那須連峰）に端を発する東北地方で有数の大河である阿武隈川が北に流れ、それに合流する釈迦堂川や滑川などの河川が東西方向に流れています。

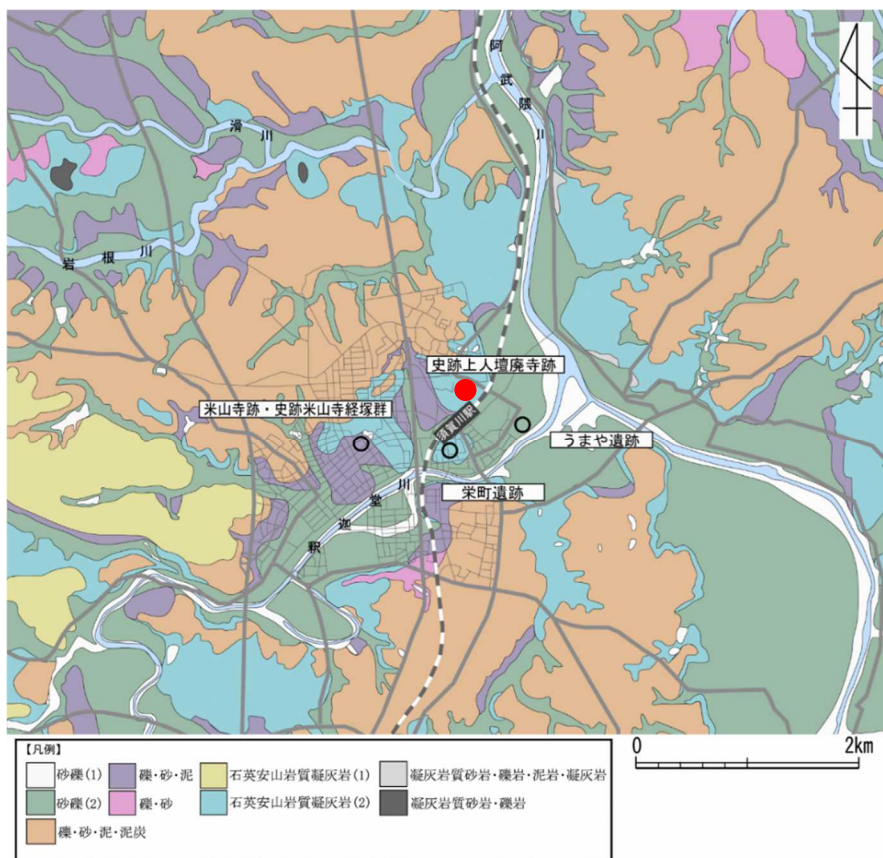
面積は279.43 km<sup>2</sup>で、東西37.9 km、南北16.5 kmと東西方向に長く、地形・地質の特徴から、西部地区・中央地区・東部地区の3つに分けることができます。北は郡山市、南は岩瀬郡鏡石町、石川郡玉川村、岩瀬郡天栄村、東は石川郡平田村、西は郡山市の1市1町3村と隣接しています。



第9図 須賀川市と上人壇廃寺跡の位置図

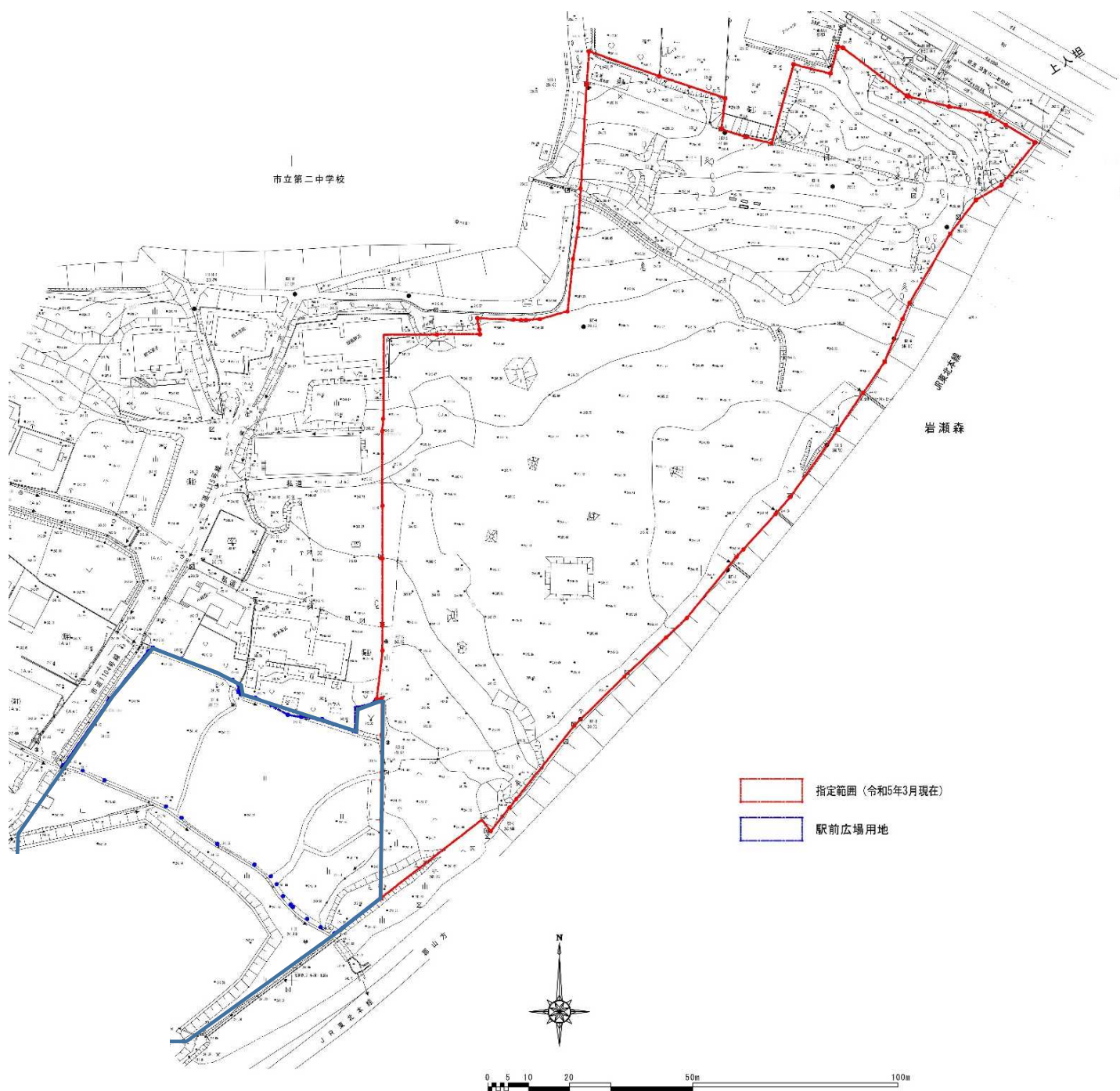


第10図 須賀川市の地形区分図



第11図 上人壇廃寺跡周辺の地形区分図と表層地質図





第 12 図 史跡の現況平面図

上人壇廃寺跡は、奥羽山脈から東側に高度を減じながら樹枝状に延びた丘陵の東端部にあたり、丘陵南面の緩斜面上に立地します。特に東側や南側にひらけた地形となっています。

遺跡の南端と東側は東北本線の線路によって削平され急崖を呈します。南端部での線路上からの比高差は約4m、同じく東側では比高差約10mです。西側ではなだらかに丘陵裾部が継続します。北側丘陵尾根筋での標高は約255m、遺跡中央部での標高は約246mです。

上人壇廃寺跡の本来の入り口となる史跡南側（南門付近）から北を望むと、主要伽藍の範囲は北に向かってなだらかに高くなり、史跡指定範囲の北端は若干の急傾斜となって尾根筋へとつながります。指定範囲北端及び指定範囲外となる北側の樹林地は、上人壇廃寺跡と関連遺跡を一望できる位置にあり、その保全が重要な課題です。

遺跡から南側へ直線距離で約600mには阿武隈川の支流釈迦堂川が東流し、同じく東側へ直線距離で約800mには釈迦堂川と阿武隈川の合流点が位置しています。

地質的には、基盤が古期花崗閃緑岩で、その上部に地元で江持石と呼ばれる石英安山岩質凝灰岩とその風化層が堆積しています。この石英安山岩質凝灰岩上の地盤的に安定した場所に上人壇廃寺跡や栄町遺跡、米山寺跡などが立地しています。

【気候】

本市は阿武隈高地や奥羽山脈に囲まれた盆地状の地形を呈します。年平均気温は約13℃、年間降水量は1,100～1,300mm程度で、少降水量地域に位置します。降水量のピークは7月にあり、少降水量地域に特徴的な変動で中通り・浜通り地方のほとんどの地域と同様の傾向ですが、特に冬季において、中央部から東部地域にかけての降雪量は少なく、会津地方に似た気候の特徴を持つ西部地域の降雪量が多いのが特徴です。

風は、気圧配置や地形による地区の特徴はありますが、夏季は南東・南西、冬季は北西の季節風が吹き、年平均風速は2～3m/sと中通りの他の地域と同様です。

| 気象概況  |       | 気温   |      |      | 降水量     |       | 平均風速  | 平均湿度 | 天気日数 |     |     |     |
|-------|-------|------|------|------|---------|-------|-------|------|------|-----|-----|-----|
| 西暦    | 和暦    | 平均   | 最高   | 最低   | 年間      | 最大日量  | (m/s) | (%)  | 晴    | 曇   | 雨   | 雪   |
|       |       | (℃)  | (℃)  | (℃)  | (mm)    | (mm)  |       |      | (日)  | (日) | (日) | (日) |
| 2011年 | 平成23年 | 12.6 | 36.1 | -5.5 | 1,037.0 | 200.5 | 2.2   | 68.8 | 190  | 143 | 24  | 8   |
| 2017年 | 平成29年 | 12.4 | 34.9 | -6.4 | 760.5   | 72.5  | 2.1   | 66.0 | 179  | 156 | 21  | 8   |
| 2018年 | 平成30年 | 13.3 | 37.0 | -8.8 | 794.5   | 62.0  | 2.1   | 63.4 | 218  | 125 | 18  | 4   |
| 2019年 | 令和元年  | 13.3 | 36.9 | -5.4 | 1,339.0 | 214.5 | 2.2   | 62.9 | 206  | 125 | 32  | 2   |
| 2020年 | 令和2年  | 13.4 | 37.2 | -6.5 | 880.0   | 52.0  | 2.1   | 69.9 | 173  | 168 | 22  | 3   |
| 2021年 | 令和3年  | 13.1 | 37.0 | -8.9 | 1,149.5 | 54.5  | 2.1   | 71.2 | 174  | 163 | 23  | 5   |

資料：須賀川市統計データ

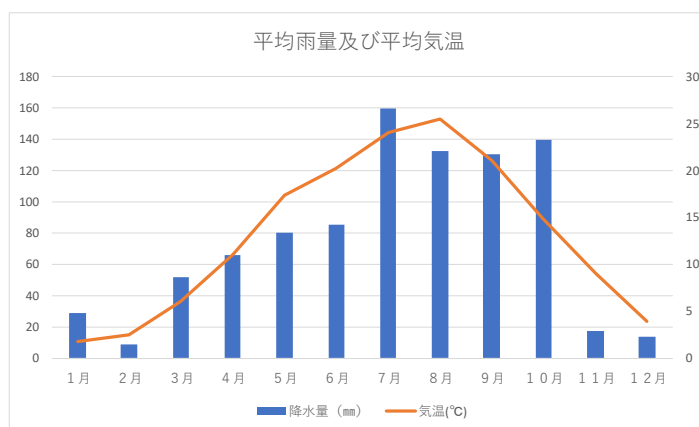
| 月別総降水量 |       | 単位：mm |      |       |      |       |       |       |       |       |       |      |      |
|--------|-------|-------|------|-------|------|-------|-------|-------|-------|-------|-------|------|------|
| 西暦     | 和暦    | 1月    | 2月   | 3月    | 4月   | 5月    | 6月    | 7月    | 8月    | 9月    | 10月   | 11月  | 12月  |
|        |       | (mm)  | (mm) | (mm)  | (mm) | (mm)  | (mm)  | (mm)  | (mm)  | (mm)  | (mm)  | (mm) | (mm) |
| 2011年  | 平成23年 | 8.0   | 66.0 | 22.0  | 91.0 | 69.0  | 55.5  | 162.5 | 140.0 | 294.0 | 79.5  | 38.0 | 11.5 |
| 2017年  | 平成29年 | 6.5   | 10.5 | 32.5  | 28.0 | 42.0  | 46.0  | 227.5 | 80.5  | 75.0  | 180.0 | 13.5 | 18.5 |
| 2018年  | 平成30年 | 31.5  | 0.5  | 101.0 | 71.5 | 105.0 | 23.0  | 102.0 | 141.5 | 141.5 | 53.5  | 10.0 | 13.5 |
| 2019年  | 令和元年  | 6.0   | 7.5  | 58.5  | 59.5 | 143.5 | 217.0 | 169.5 | 112.0 | 138.5 | 379.5 | 28.5 | 19.0 |
| 2020年  | 令和2年  | 66.5  | 11.5 | 46.5  | 98.5 | 62.0  | 73.5  | 275.5 | 83.0  | 90.5  | 64.0  | 8.0  | 0.5  |
| 2021年  | 令和3年  | 6.5   | 37.0 | 116.5 | 68.5 | 73.0  | 94.0  | 194.5 | 216.5 | 112.0 | 112.5 | 42.5 | 76.0 |

資料：須賀川市統計データ

| 月別平均気温 |       | 1月   | 2月   | 3月   | 4月   | 5月   | 6月   | 7月   | 8月   | 9月   | 10月  | 11月  | 12月  |
|--------|-------|------|------|------|------|------|------|------|------|------|------|------|------|
| 西暦     | 和暦    | (°C) | (°C) | (°C) | (°C) | (°C) | (°C) | (°C) | (°C) | (°C) | (°C) | (°C) | (°C) |
| 2011年  | 平成23年 | -0.2 | 2.4  | 3.2  | 9.8  | 16.0 | 21.0 | 25.0 | 25.0 | 21.9 | 14.8 | 9.9  | 2.6  |
| 2017年  | 平成29年 | 1.4  | 1.9  | 4.2  | 10.9 | 17.7 | 19.2 | 25.2 | 23.7 | 20.1 | 14.1 | 8.0  | 2.2  |
| 2018年  | 平成30年 | 0.6  | 0.8  | 6.7  | 13.0 | 16.9 | 20.7 | 26.8 | 25.2 | 20.1 | 15.2 | 10.0 | 4.0  |
| 2019年  | 令和元年  | 1.4  | 2.9  | 6.2  | 9.9  | 17.6 | 19.4 | 22.5 | 26.5 | 22.0 | 16.0 | 9.7  | 4.9  |
| 2020年  | 令和2年  | 3.6  | 3.8  | 6.6  | 9.5  | 17.1 | 21.6 | 22.5 | 27.0 | 21.8 | 14.2 | 10.0 | 3.5  |
| 2021年  | 令和3年  | 0.6  | 3.1  | 8.4  | 11.1 | 16.9 | 20.9 | 24.2 | 24.9 | 19.6 | 15.1 | 9.2  | 3.6  |

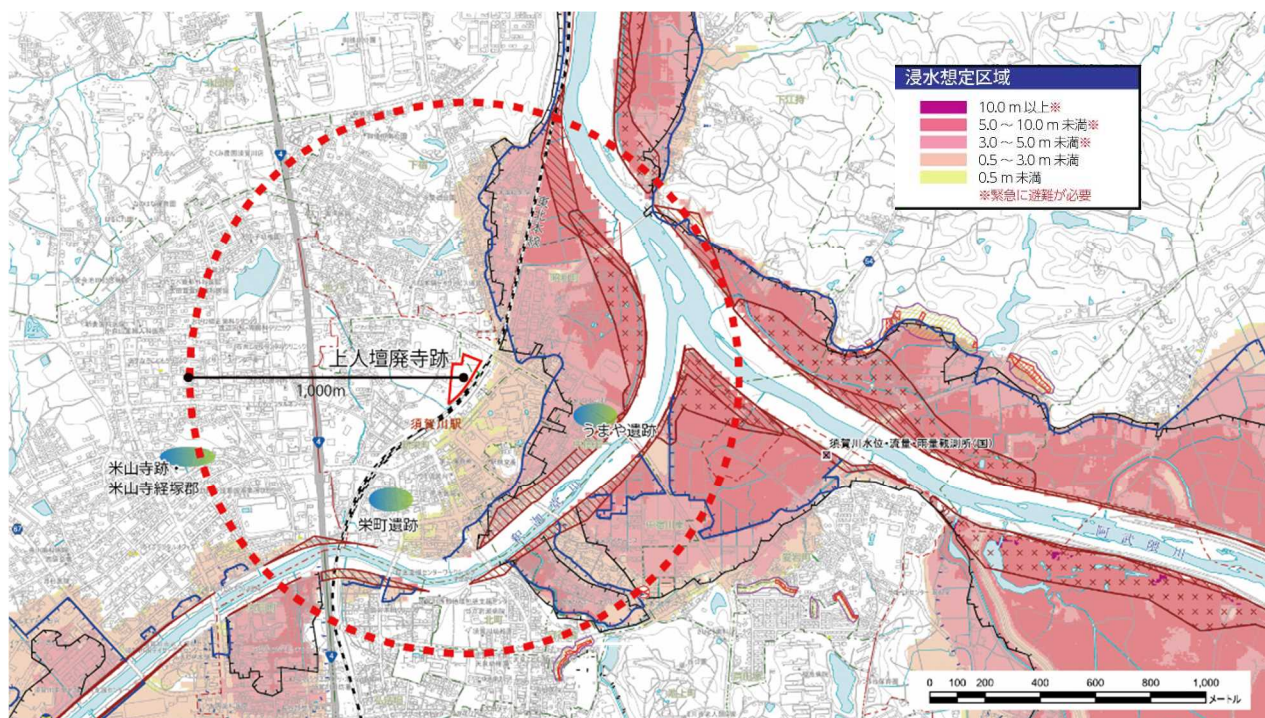
資料：須賀川市統計データ

| 平成28年～令和2年の平均雨量・気温 | 1月   | 2月   | 3月   | 4月    | 5月    | 6月    | 7月    | 8月    | 9月    | 10月   | 11月  | 12月  |
|--------------------|------|------|------|-------|-------|-------|-------|-------|-------|-------|------|------|
| 降水量 (mm)           | 29.1 | 8.5  | 51.6 | 65.7  | 80.5  | 85.2  | 160.2 | 132.5 | 130.6 | 139.6 | 17.1 | 13.7 |
| 気温(°C)             | 1.8  | 2.44 | 6    | 11.04 | 17.36 | 20.24 | 24.04 | 25.52 | 21.12 | 14.94 | 9.04 | 3.88 |



第13図 須賀川市の気温と降水量

上人壇廃寺跡が所在する市中央部は、夏に降雨が多く、冬に降雪が少ない太平洋型の温暖な気候ですが、近年は温暖化により夏から秋にかけての集中豪雨や長雨が増加しています。1時間に50mmをこえる激しい雨の年間発生回数は、ここ10年間の平均年間発生回数が30～40年前と比べて1.4倍の327回となっており、阿武隈川と釈迦堂川流域には大規模な水害が頻発しています。上人壇廃寺跡は浸水想定区域に含まれていませんが、史跡の南端にかけて周辺の雨水が集中する地形となっています。また、史跡周辺に位置する新栄町と中宿区には、10m未満の浸水想定区域となっている箇所があります。



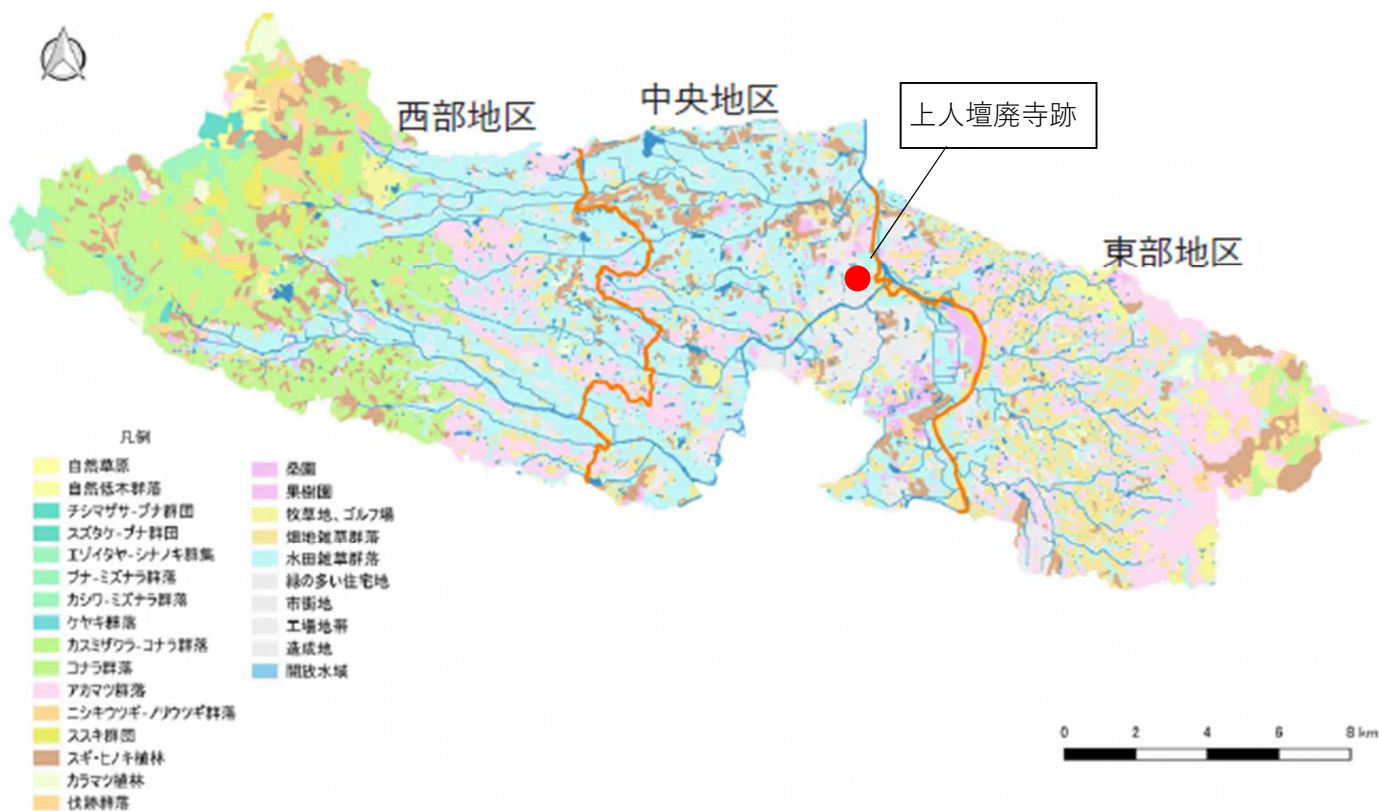
第 14 図 史跡周辺の浸水区域



【植物】

本市は温帯（年平均気温が6～14℃：須賀川市は約13℃）の落葉広葉樹林帯に属します。市域北部中央の阿武隈川は標高が230m、市西部奥羽山脈の八幡岳は標高1,102mと地形も複雑で、多様な自然環境が存在します。

植生を概観すると、市街地周辺の平地・低地には耕作地、水田雑草群落、畑地雑草群落が広がっています。東部地区の丘陵地にはアカマツ群落やクリ・コナラ群落など、西部の丘陵地には常緑針葉樹林を含むコナラ群落などが広がり、奥羽山脈にかけては主にカシミザクラコナラ群落、ブナーミズナラ群落が分布します。



第15図 須賀川市の植生図

【史跡指定範囲の植生】

上人壇廃寺跡の史跡指定範囲はほとんどが雑草地です。『古事記』や『万葉集』において「ツバナ」と呼ばれているチガヤを中心に、ヤブカンゾウ、ジャノヒゲ（リュウノヒゲ）等の在来植物が多く自生しています。史跡北側にはコナラ・クリ群集の高木による良好な雑木林が見られ、樹林地の鳥類、平地・斜面の草地の昆虫類など一体となり、生態系を形成しています。

■史跡内に自生する主な植物

・在来種

チガヤ ヤブカンゾウ ギシギシ ジャノヒゲ アズマネザサ サワラ ソメイヨシノ 他



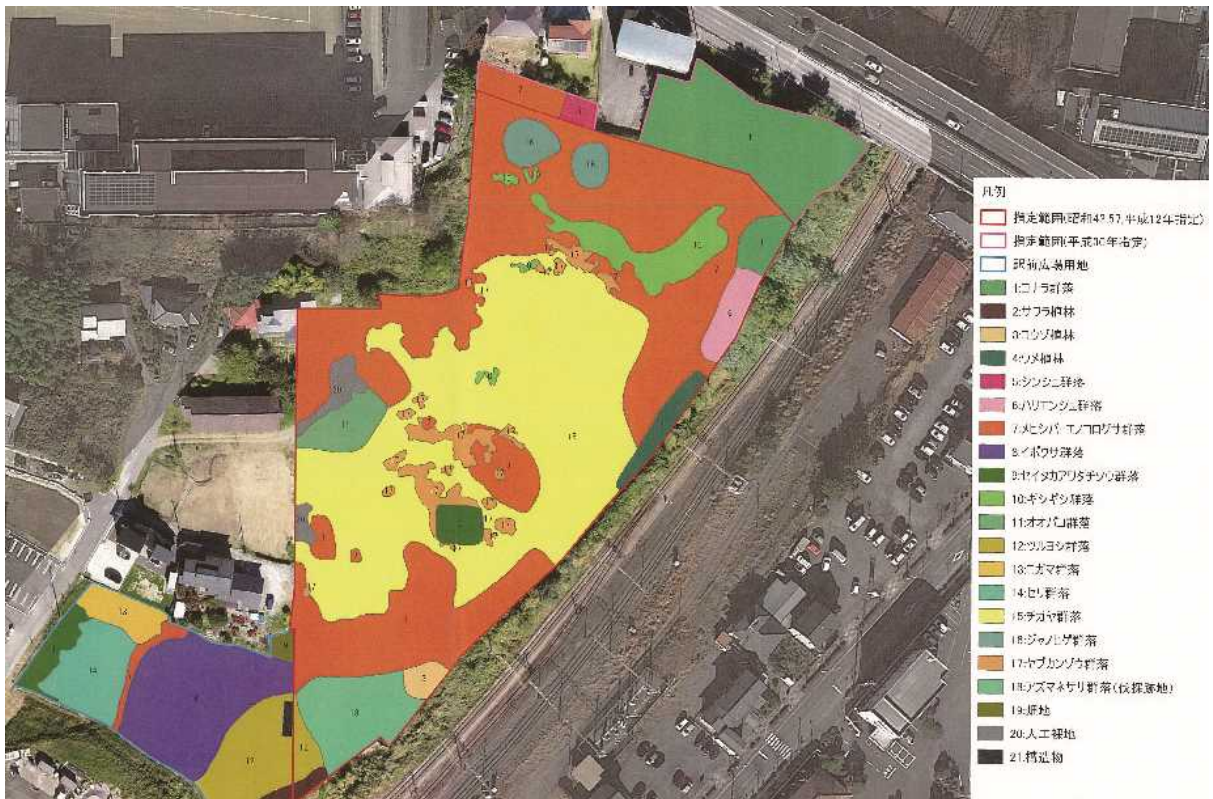
オオバ・ジャノヒゲ・シダ群落



チガヤ・ヤブカンゾウ群落

・外来種等

メヒシバ セイタカアワダチソウ 他



第16図 史跡指定範囲内の植生



【史跡と周辺の古環境】

上人壇廃寺跡隣接地の試掘調査で検出した自然流路において、奈良時代の遺物を含む堆積土と流路の最下層から採取した試料の花粉分析を行った結果、針葉樹であるモミ属・マツ属・スギ属、落葉広葉樹であるハンノキ属・コナラ亜属を中心とする木本花粉と、イネ科・カヤツリグサ科等の草本花粉等が検出されています。植物珪酸体分析ではタケ亜科・ススキ属・オモダカ属・ヨシ属等が確認されています。

ハンノキ属・オモダカ属・ヨシ属などからは低湿地または水湿地が存在した可能性が考えられます。またコナラ亜属は冷温帯性落葉広葉樹林の構成要素であること、イネ属とオモダカ属が確認できることから稲作が行われていた可能性や水田が存在した可能性も指摘できます。



表2. 花粉分析結果

| 種 類             | 2T  |     |
|-----------------|-----|-----|
|                 | 試料① | 試料② |
| 木本花粉            |     |     |
| モミ属             | 26  | 11  |
| ツガ属             | 2   | 5   |
| トウヒ属            | 1   | 2   |
| マツ属複維管束亜属       | 5   | 4   |
| マツ属(不明)         | 18  | 36  |
| スギ属             | 47  | 23  |
| イチイ科—イヌガヤ科—ヒノキ科 | 1   | -   |
| ヤマモモ属           | 1   | -   |
| サウグルミ属          | 5   | 6   |
| クルミ属            | 2   | -   |
| クマシデ属—アサダ属      | 12  | 1   |
| カバノキ属           | 2   | 2   |
| ハンノキ属           | 2   | 91  |
| ブナ属             | 21  | 8   |
| コナラ属コナラ亜属       | 35  | 50  |
| コナラ属アカガシ亜属      | 15  | 7   |
| クリ属             | 4   | -   |
| ニレ属—ケヤキ属        | 12  | 8   |
| モチノキ属           | -   | 1   |
| カエデ属            | 1   | -   |
| ウコギ科            | 1   | -   |
| 草本花粉            |     |     |
| ガマ属             | -   | 1   |
| オモダカ属           | 7   | -   |
| イネ科             | 100 | 5   |
| カヤツリグサ科         | 21  | 5   |
| ミズアオイ属          | 8   | -   |
| サナエタデ節—ウナギツカミ節  | 4   | 1   |
| アカザ科            | 1   | -   |
| カラマツソウ属         | -   | 1   |
| マメ科             | -   | 1   |
| ツリフネソウ属         | 1   | -   |
| オオバコ属           | 1   | -   |
| ツルニンジン属         | 1   | -   |
| ヨモギ属            | 18  | 6   |
| キク亜科            | 1   | 14  |
| タンポポ科           | 3   | 1   |
| 不明花粉            |     |     |
| 不明花粉            | 12  | 5   |
| シダ類孢子           |     |     |
| シダ類孢子           | 32  | 293 |
| 合 計             | 213 | 255 |
| 木本花粉            | 166 | 35  |
| 草本花粉            | 12  | 5   |
| 不明花粉            | 32  | 293 |
| シダ類孢子           | 411 | 583 |
| 合計(不明を除く)       |     |     |

表3. 植物珪酸体分析結果

| 分類群          | 2T (個/g) |       |
|--------------|----------|-------|
|              | 試料①      | 試料②   |
| イネ科葉部短細胞珪酸体  |          |       |
| イネ属          | <100     | -     |
| メダケ属         | 200      | 700   |
| タケ亜科         | 900      | 2,100 |
| ヨシ属          | <100     | 200   |
| ススキ属         | 200      | 300   |
| イチゴツナギ亜科     | <100     | 200   |
| 不明           | 1,300    | 1,300 |
| イネ科葉身機動細胞珪酸体 |          |       |
| イネ属          | 200      | 100   |
| メダケ属         | 200      | 1,100 |
| タケ亜科         | 1,100    | 1,800 |
| ヨシ属          | <100     | 200   |
| ススキ属         | <100     | -     |
| 不明           | 600      | 1,100 |
| 合 計          |          |       |
| イネ科葉部短細胞珪酸体  | 2,800    | 4,700 |
| イネ科葉身機動細胞珪酸体 | 2,300    | 4,400 |
| 植物珪酸体含量      | 5,100    | 9,100 |
| イネ科起源(その他)   |          |       |
| 棒状珪酸体        | *        | **    |
| 毛細胞起源        | *        | *     |

1) 含量は、10の位で丸めている(100単位にする)。

2) 合計は各分類群の丸めない数字を合計した後に丸めている。

3) <100: 100個/g未満。

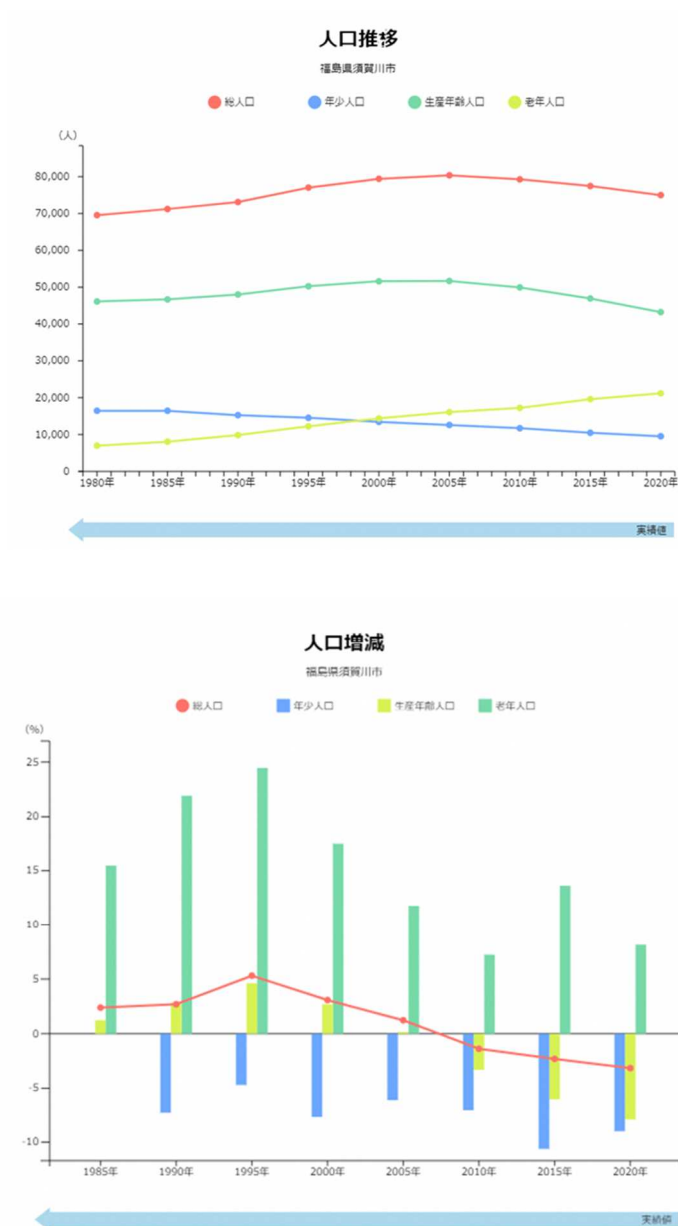
4) -: 未検出、\*: 含有、\*\*: 多い。

第17図 史跡周辺の古環境分析結果

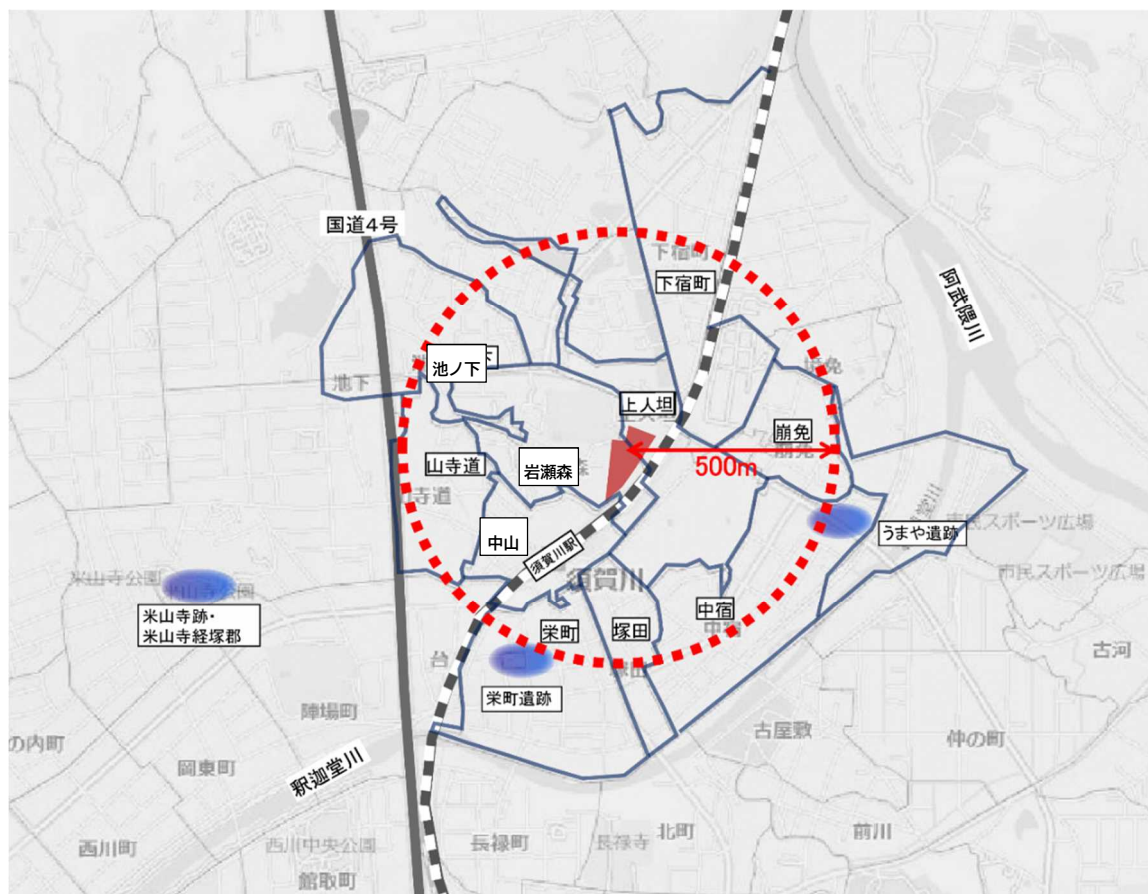
## (2) 社会的環境

### 【市の人口】

市の人口は令和2(2020)年の国勢調査によると同年10月1日現在74,992人(男性：36,781人、女性：38,211人)、世帯数は27,127世帯となっています。人口の推移は平成17(2005)年の8万人をピークに減少傾向に転じてはいるものの、福島県及び近隣市に比べ、減少は緩やかに進んでいます。また、年少人口(0～14歳)と生産年齢人口(15～64歳)は減少、老年人口(65歳以上)は増加傾向にあり、少子高齢化の加速が進んでいます。一方、世帯の少人数化が進み、世帯数は増加しています。



第18図 須賀川市の人口推移(資料:国勢調査)



(単位：人)

| 上人壇廃寺跡から概ね500m圏内の字名 |        | 岩瀬森   | 崩免     | 栄町   | 上人壇  | 塚田   | 中山     | 中宿・中曽根 | 山寺道    | 下宿町  | 池ノ下町  | 合計    | 須賀川市計  |
|---------------------|--------|-------|--------|------|------|------|--------|--------|--------|------|-------|-------|--------|
| 年別人口                | H27    | 322   | 212    | 502  | 160  | 207  | 136    | 568    | 224    | 677  | 355   | 3,363 | 78,033 |
|                     | H29    | 282   | 71     | 525  | 147  | 230  | 111    | 630    | 204    | 967  | 355   | 3,522 | 77,226 |
|                     | H31・R1 | 380   | 68     | 539  | 154  | 241  | 114    | 596    | 198    | 652  | 348   | 3,290 | 76,400 |
|                     | R3     | 477   | 50     | 533  | 171  | 209  | 122    | 575    | 192    | 678  | 352   | 3,359 | 75,142 |
| 人口増減                | H27→R3 | 155   | -162   | 31   | 11   | 2    | -14    | 7      | -32    | 1    | -3    | -4    | -2891  |
| 人口増減割合              | H27→R3 | 48.1% | -76.4% | 6.2% | 6.9% | 1.0% | -10.3% | 1.2%   | -14.3% | 0.1% | -0.8% | -0.1% | -3.7%  |

資料：住民基本台帳（須賀川市統計データ）

第19図 上人壇廃寺跡から概ね500m圏内の字別人口動態

史跡が徒歩圏内となる地域（史跡を中心に半径500m以内）の人口は、平成27年から令和3年にかけて約3,300人で推移しています。地域別ではわずかに減となっている地域が多い一方、岩瀬森地区では4割以上増加しています。市全体の人口は減少傾向にありますが、史跡の近隣地域では増加する傾向がみとれます。

【交通】

市の中央部に東北縦貫自動車道、国道4号、東北本線、東北新幹線、東部に水郡線が通り、道路・鉄道ともに首都圏や仙台圏へのアクセスが容易です。また、会津地方から茨城県への主要幹線である国道118号は東西への主要道路であり、市の南部でこれに接続する県道古殿須賀川線などは、いわき市など太平洋側に至るアクセス道です。

加えて、県内で唯一の空港であり平成5年に開港した福島空港が市の東部に位置しており、陸路・空路ともに県内でも交通の利便性に優れた地域です。





第20図 須賀川市へのアクセス

【産業】

米、野菜、果実を中心とした農業を基幹産業としており、きゅうり、トマト、なす、さやいんげんなどを中心に多くの品目が栽培される夏秋野菜産地となっています。特にきゅうりは「岩瀬きゅうり」として全国的に有名で、毎年7月にはきゅうりを奉納する「きゅうり天王祭」が行われています。

工業は電気・鉄鋼・化学・生産用機械器具製造が中心です。

伝統産業は、端午の節句に男子の成長を祝う「須賀川絵のぼり」や、江持石を用いた石材加工などがあります。

観光は、牡丹園としては、日本唯一の国指定名勝である「須賀川の牡丹園」、約1万発の花火が夜空を彩る「須賀川市釈迦堂川花火大会」、つつじ約3,000株を誇る「大桑原つつじ園」、市の誇る伝統行事「松明あかし」等が挙げられます。

また、特撮の神様と称される円谷英二監督の出身地であり、ウルトラマンの故郷「M78 星雲 光の国」と姉妹都市を結び、仮想都市「すかがわ市 M78 光の町」をつくるなど、ウルトラマン関連事業を展開しています。

単位(人)

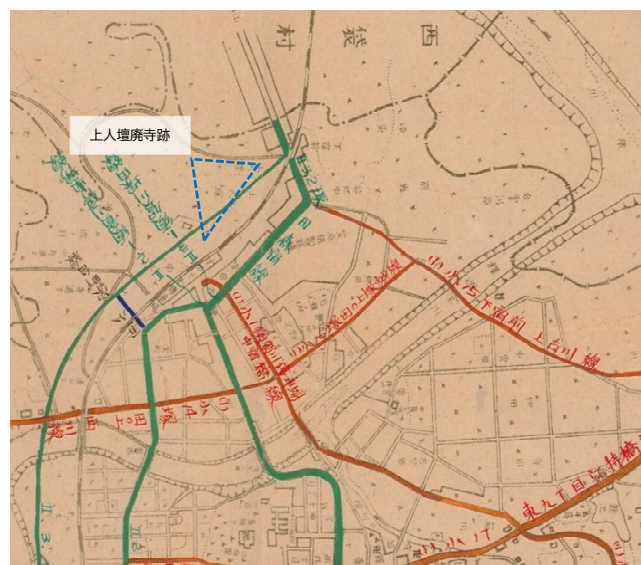
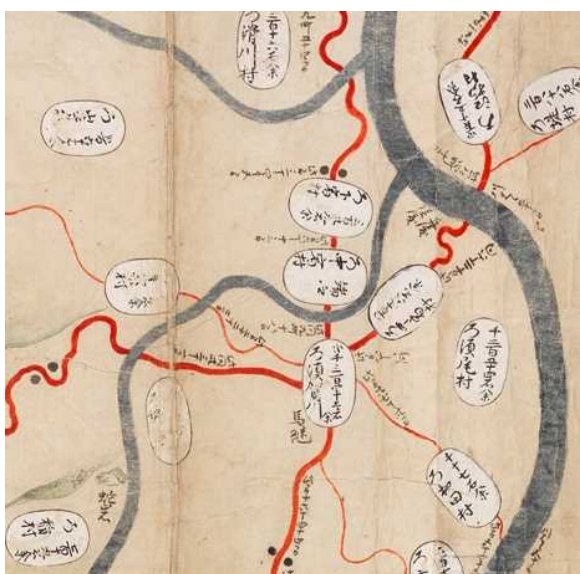
| 施設名             | 2021    | 2020    | 2019    | 2018    | 2017    |
|-----------------|---------|---------|---------|---------|---------|
| 藤沼湖自然公園         | 66,098  | 70,652  | 79,508  | 72,059  | —       |
| 須賀川市牡丹園         | 29,326  | 5,984   | 44,548  | 43,570  | 43,225  |
| ムシテックワールド       | 50,173  | 38,316  | 73,695  | 68,439  | 69,474  |
| ローレルバレイカントリークラブ | 36,146  | 35,356  | 35,135  | 36,146  | 36,222  |
| 東郡郡山カントリー倶楽部    | 27,853  | 25,323  | 27,269  | 27,592  | 26,083  |
| はたけんぼ           | 559,600 | 528,700 | 547,000 | 578,600 | 572,300 |
| 松明あかし           | —       | —       | 130,000 | 140,000 | 130,000 |
| 長沼まつり           | —       | —       | 30,000  | 30,000  | 30,000  |
| 須賀川市釈迦堂川花火大会    | —       | —       | 300,000 | 300,000 | 300,000 |
| 宇津峰カントリークラブ     | 60,392  | 55,860  | 43,775  | 37,579  | 39,953  |
| 円谷英二ミュージアム      | 31,397  | 28,193  | 70,686  | —       | —       |
| 風流のはじめ館         | 41,469  | 5,982   | —       | —       | —       |
| 特撮アーカイブセンター     | 24,080  | 13,646  | —       | —       | —       |
| 須賀川市立博物館        | —       | 5,997   | 8,948   | 9,496   | 10,232  |
| 須賀川市歴史民俗資料館     | —       | 596     | 1,217   | 1,410   | 1,308   |

資料:福島県観光入込状況(年度) 須賀川市統計データ

第21図 主な観光の人数

【行政区分】

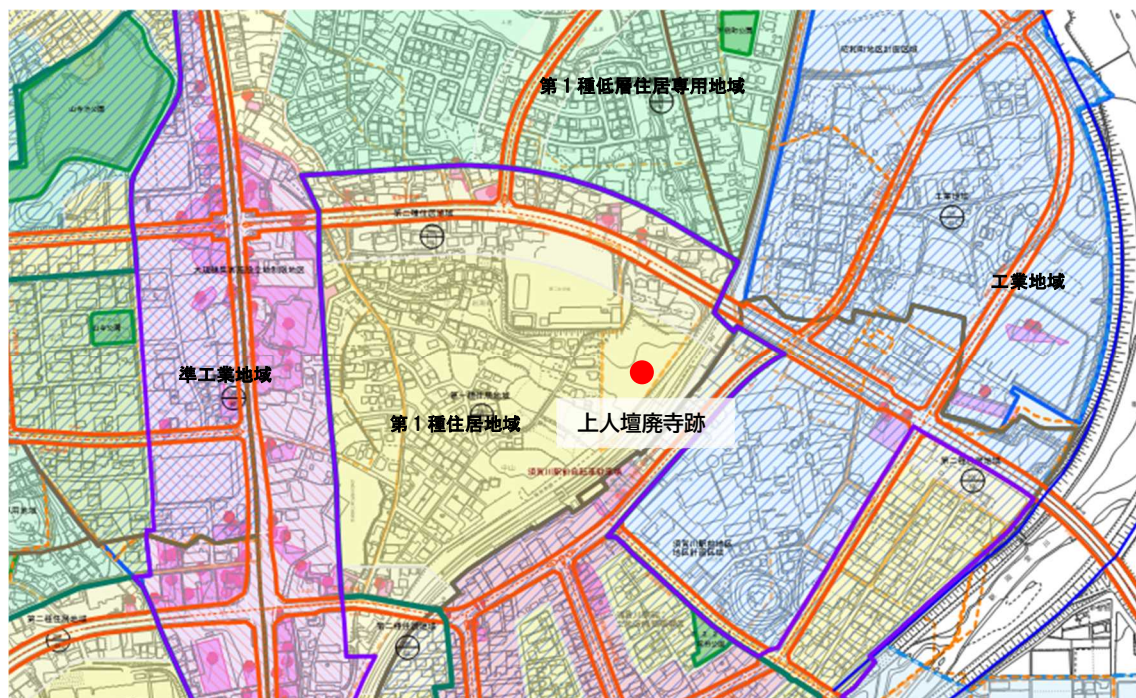
上人壇廃寺跡は、奈良時代の石背郡に所在し、江戸時代には越後高田藩領の一部として中宿村に属しています。明治9年に成立した須賀川村が、22年の町村制施行により森宿村の一部を合併し、上人壇廃寺跡と周辺は須賀川町に所属することとなりました。その後、昭和29年に須賀川町と隣接する4箇村が合併して須賀川市が誕生し、現在上人壇廃寺跡は須賀川市のほぼ中央部である須賀川市上人坦・岩瀬森地内にあります。



第22図 江戸時代の中宿村の位置(『白河・石川・岩瀬・田村・安積・安達六郡絵図』)と上人壇廃寺跡周辺土地利用状況(昭和20年代)

### 【周辺土地利用】

現在、史跡周辺はほぼ宅地で、一部が田畑・工場として利用されています。



第23図 史跡周辺の用途地域（都市計画）

現在、上人壇廃寺跡のある須賀川市岩瀬森及び上人垣は、明治20年に設置された東北本線須賀川駅の西側に位置しています。江戸時代の須賀川は、現在の中心市街地の奥州街道沿いとなる本町・中町などが、白河領の最北端に位置する商業の中心地でしたが、明治時代の鉄道開通で現在の場所にJR須賀川駅がおかれると、駅が物資集散の中心となり、須賀川町に面する駅東側の開発が進んだ一方、駅の西側は従来どおり耕地としての利用が続けられていました。

また、上人壇廃寺跡の北側には昭和23年に須賀川町立第二中学校がおかれ、このころから徐々に駅西地区に宅地が増加しますが、JR須賀川駅に西口がないこともあり、道路の整備や経済的な活動は活発ではありませんでした。また、令和元年度から始まった駅西地区の整備事業により、鉄道で分断されていた駅東側と西側に人的・経済的な交流が増えることが期待されています。

### 【関連する施設】

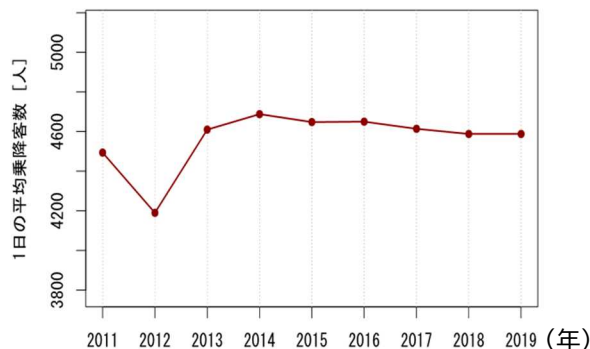
史跡南側に接しているJR須賀川駅、北側に接している須賀川市立第二中学校のほか、学区としては須賀川市立第二小学校、阿武隈小学校、柏城小学校、須賀川市立博物館が関連します。



### JR 須賀川駅

JR 須賀川駅は史跡の南側に接して所在し、通勤・通学客を中心に一日平均 4,600 人が乗降します。また、商用や観光・季節ごとの行事で訪れる市外からの観光客の乗降も盛んです。東北本線は上下線とも平均約 1 時間の間隔で運行されています。

JR 須賀川駅からは史跡の全景を望むことができ、史跡からも駅や電車、利用者の動きをみることができます。また、須賀川駅西地区都市構造再編集中支援事業が進行しており、現在は新駅舎の建設と旧駅舎の改修、駅東口から西口への連絡通路と駅西ロータリー・広場の設置、道路の新設・拡幅などが計画されています。



第 24 図 JR 須賀川駅の 1 日の平均乗降者数推移



第 25 図 須賀川駅西地区都市構造再編集中支援事業平面図

### 須賀川市立第二中学校

第二中学校は市の中心部に位置する中学校の一つです。第二小学校・阿武隈小学校・柏城小学校の3つの小学校区からなる県内でも有数の大規模校で、全校生徒約640人、各学年平均6クラスを有します。

校地が史跡北側の高台にあり、校舎から史跡と市街地を一望にすることができます。



第26図 史跡からみた第二中学校（南から）

### 須賀川市立博物館

昭和45年に県内で最も早く設立された公立博物館です。史跡から南へ約1.8km、徒歩20分の位置に所在します。約90,000点の収蔵資料を有し、上人壇廃寺跡の主な出土資料を常設展示しています。近年の年間来館者数は平均8,000人です。

年3～4回の企画展を開催し、須賀川市内の重要遺跡である上人壇廃寺跡についても企画展・各種講演会や体験講座等を実施しています。







【法規制等】

■都市計画法

上人壇廃寺跡の所在する市中心部は市街化区域に区分されています。

用途地域としては、上人壇廃寺跡の史跡指定範囲周辺は第一種住居地域となり、建ぺい率60%、容積率200%までの建築物と、3,000㎡までの店舗等の建築が可能です。

■鉄道営業法（鉄道に関する技術上の基準を定める省令）

上人壇廃寺跡は東北本線複線化の際に遺構の南東部が破壊されており、現在の史跡範囲はJR東日本の用地に接しています。このため、史跡範囲の整備に際しては「鉄道に関する技術上の基準を定める省令」第3節第20条（建築限界）の規定に配慮する必要があります。また、線路に近接して列車運転に影響を及ぼすおそれのある土木工事については事前協議を要します。

■景観法（福島県景観計画）

須賀川市は福島県景観計画における景観計画区域となっており、景観法第16条第1項第1号及び2号により高さ13m超または建築面積1,000㎡超の建築物新築や高さ5mを超える擁壁やさくの新設等に届け出が必要です。

■文化財保護法

上人壇廃寺跡は昭和43（1968）年に国の史跡に指定され、その管理や復旧等については文化財保護法第7章に定められています。特に第125条では「現状を変更し、またはその保存に影響を及ぼす行為をしようとするときは、文化庁長官の許可を受けなければならない」とし、史跡の現状変更等は厳しく制限されています。一方、第115条では「指定を受けた地方公共団体その他の法人は、文部科学省令に定める基準により、史跡名勝天然記念物の管理に必要な標識、説明板、境界標、囲いその他の施設を設置しなければならない」とされており、遺構の保存活用、管理や周知について管理者が責任をもって取り組むべき旨が定められています。

### (3) 歴史的環境

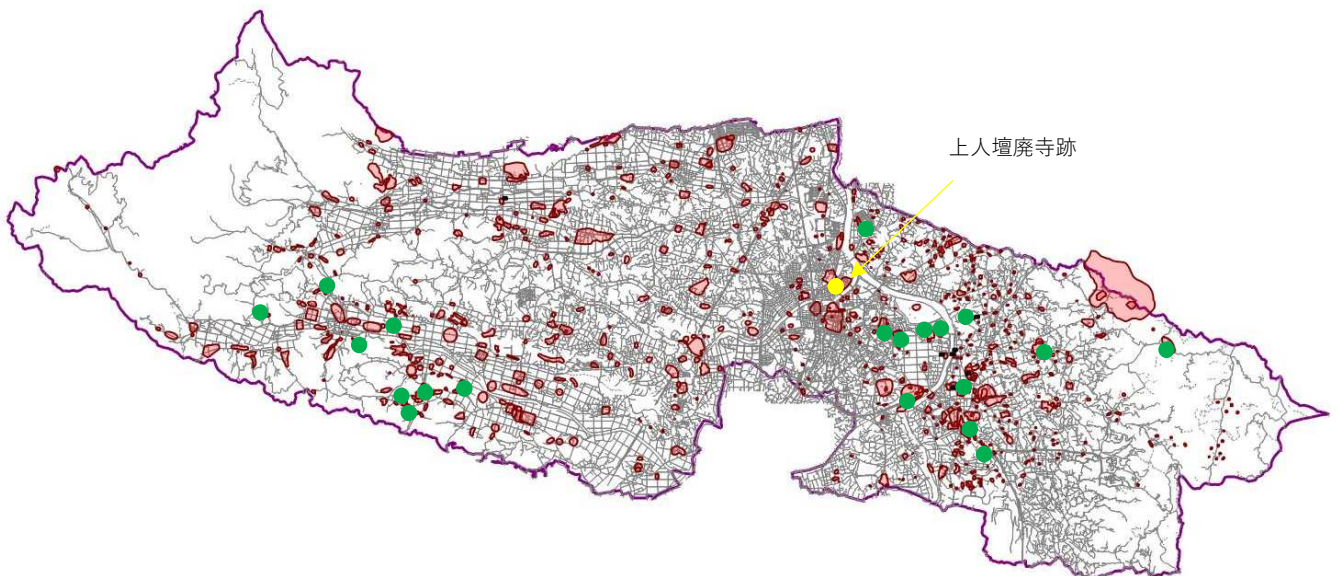
市内では818カ所(令和4年現在)の周知の埋蔵文化財が確認されており、分布状況は県内でも有数の密度です。開発に伴い発見される遺跡もさらに増加することが考えられます。

本市の遺跡分布は、阿武隈川の支流である釈迦堂川や江花川・滑川流域を岩瀬郡西部、上人壇廃寺跡を含めた旧須賀川市域を中央部、さらに阿武隈川東側を岩瀬郡東部としておおむね3つに区分できます。旧長沼町や旧岩瀬村、さらに天栄村を含む岩瀬郡西部は、中通り地方と会津地方の接点であり、生活文化や出土遺物に会津地方との共通点や影響が多くみられます。一方、岩瀬郡東部には浜通り地方や茨城県へと至る街道が通り、これらの地域との交流が遺跡からうかがえます。上人壇廃寺跡の位置する岩瀬郡中央部はこれらの中間に位置し、古代における東山道、近世における奥州街道といった幹線道路を通る地域であることから、地方行政や経済の中核的な性格をもつ遺跡が分布しています。

#### ① 寺院成立以前の様相(旧石器時代～古墳時代)

旧石器時代から縄文時代にかけての遺跡は市の西部と東部の丘陵地帯を中心に分布しており、上人壇廃寺跡が位置する市の中央部においてはほとんど見られません。弥生時代後半から古墳時代初頭にかけて、阿武隈川流域に集落や古墳が認められるようになり、人々の生活の拠点が山間部から阿武隈川流域の平坦部へ移動していき、古墳時代の主要な古墳と集落は阿武隈川流域を中心に分布するようになります。

上人壇廃寺跡の位置する釈迦堂川沿いでも、旧石器時代から弥生時代にかけての遺跡はほとんどみられず、古墳時代後期の横穴墓群が営まれているものの、奈良時代以前の目立った集落は確認されていません。

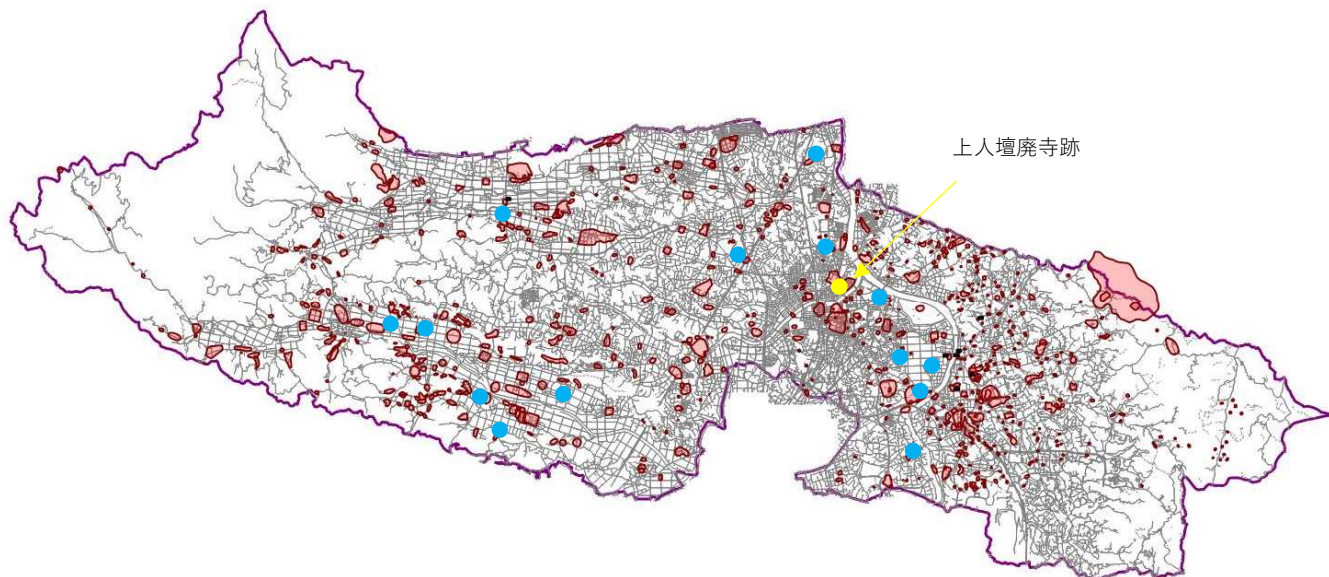


第28図 寺院成立以前(旧石器時代から古墳時代)の遺跡分布図

## ② 寺院成立直前の状況（7世紀）

古墳時代から奈良時代への移行期となる7世紀は、中央集権的な政治機構の広がりに伴い、古墳築造が終息していくとともに石背郡の成立につながる動きが並行します。阿武隈川流域のほか、上人壇廢寺跡が位置する釈迦堂川・江花川・滑川水系にも古墳や群集墳、集落がみられ、人口も増加していることを示しています。

7世紀後半には、栄町遺跡で評衙（郡成立以前の行政単位である評の役所）の遺構が確認されています。有力な集落や古墳が阿武隈川沿いに集中する時代が終わり、上人壇廢寺跡が置かれる要因となった新しい行政の仕組みがこの地方に及んだことを示すものです。



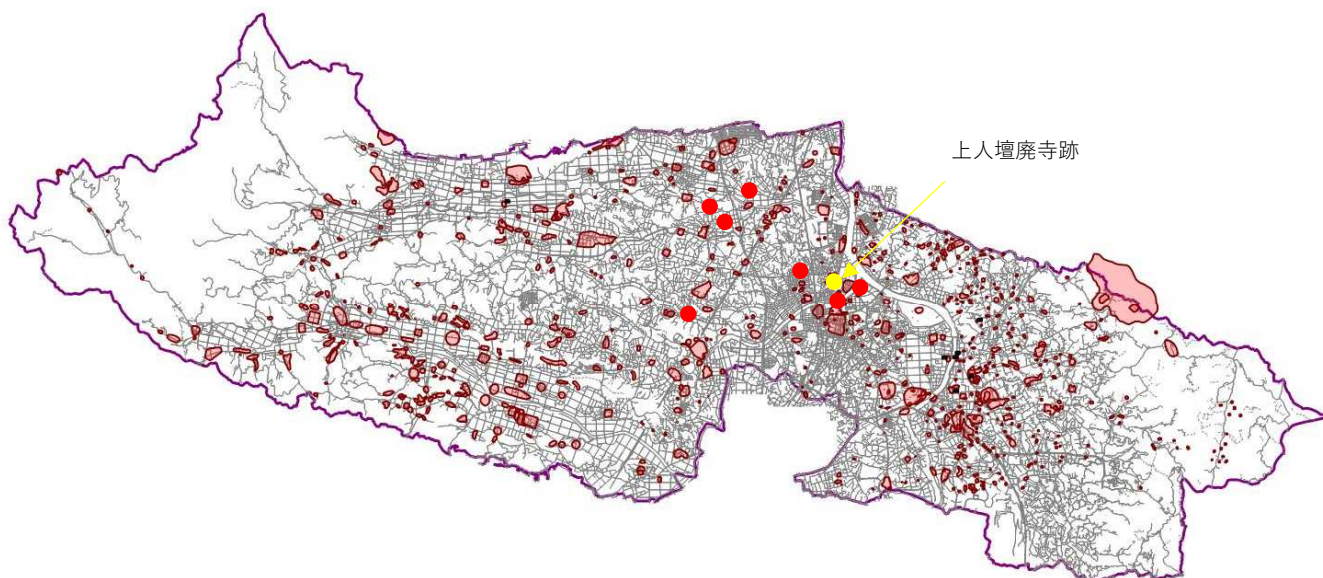
第29図 寺院成立直前（7世紀）の主要遺跡分布図

## ③ 寺院成立から廃絶までの様相（8世紀～10世紀）

律令体制下で官道の東山道が設置され、古墳時代に拡大した岩瀬郡西部などの集落を結ぶ河川として釈迦堂川が重要視された結果、阿武隈川沿岸から北西側への地域に集落が多く営まれました。石背郡衙としての栄町遺跡、官人層の集落と考えられるうまや遺跡と前後し、鎮護国家のための仏教施設として上人壇廢寺跡がおかれました。中央と地方を結ぶ幹線道路と行政機関が置かれ、岩瀬地方の都市としての原型はこの時期に整ったといえます。関東の影響を受けた土器の出土も多く、活発な人的・物的交流があり、これまで集落が少なかった東部や北部地域にも集落がみられるほか、東部で鍛冶関連遺物も多く出土します。

平安時代にも栄町遺跡と上人壇廢寺跡は機能していますが、上人壇廢寺跡から西へ700mの位置に9世紀を中心とする遺物と遺構が確認されている米山寺跡があります。郡衙との関係が深かったと考えられる上人壇廢寺跡とは異なり、地方豪族が設けた氏寺的な性格が想定され、地方への仏教文化の浸透過程を示すものとしても重要な遺跡です。





第30図 寺院存続期の主要遺跡分布図

#### ④ 寺院廃絶以降の様相（11世紀以降）

うまや遺跡は9世紀に急激に規模を縮小し、栄町遺跡と上人壇廃寺跡はともに10世紀に廃絶しますが、米山寺の背後にある丘陵には米山寺経塚（山寺地区）が営まれ、承安元(1171)年の年号を有する陶製の経筒外容器や銅製の経筒などが出土しています。天王寺経塚（福島市）・平澤寺経塚（桑折町）でも同じ施主の経塚があり、平安末期における仏教文化の在り方を考える上で貴重な資料です。

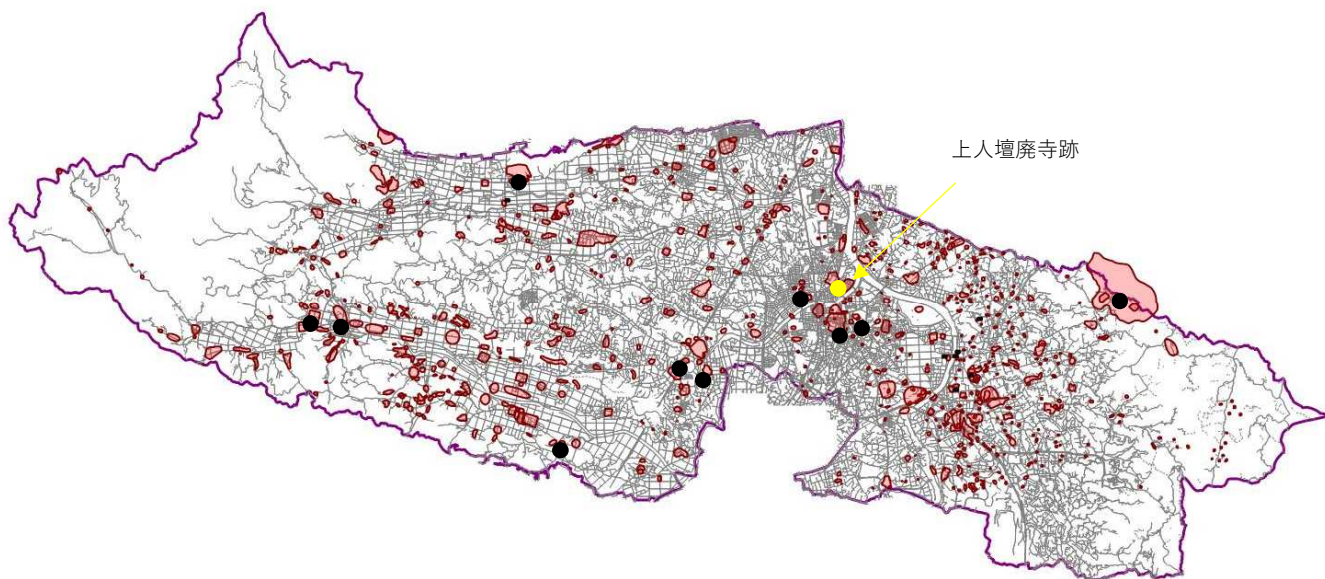
鎌倉時代になると、二階堂氏が岩瀬郡を領有します。この時代の遺跡に関する情報が少なく、不明な点が多くありますが、うまや遺跡ではかわらけと呼ばれる素焼きの土器や中国産の陶磁器が出土しています。

南北朝時代には、東部に南朝、西部に北朝の拠点がそれぞれ置かれました。室町時代初頭には、室町時代の統治機関である鎌倉府から派遣された足利満貞が東北地方支配の拠点を西部の稲地区に置いています。

戦国時代の遺跡としては、市全域に城跡が多く見られます。特に、須賀川城は天正15(1589)年に伊達政宗との戦いによって廃絶しました。また、豊臣秀吉は奥州仕置の際、長沼城に宿泊したのち伊達政宗のいる会津若松城（黒川城）に向かいました。

江戸時代は、須賀川城の堀を埋めて作られた町の中心を奥州街道が通り、須賀川は宿場町として栄えました。中心市街地は白河藩領ですが、上人壇廃寺跡の位置する中宿は、江戸時代は越後高田藩領の一部となります。

明治9(1876)年に本町・中町・北町・道場町が合併し、須賀川村となります。その後森宿村の一部を合併し須賀川町となり、昭和29(1954)年に浜田村、西袋村、稲田村、小塩江村の4村が合併して須賀川市が誕生し、さらに昭和30(1955)年に仁井田村、昭和42(1967)年に当時は石川郡に属していた大東村、平成17(2005)年に長沼町及び岩瀬村が合併し、現在の須賀川市となりました。



第31図 寺院廃絶後の主要遺跡分布図

### ⑤ 上人壇麿寺跡の成立から廃絶期の状況

奈良時代の集落や、上人壇麿寺跡、石背郡衙としての栄町遺跡、官人集落としてのうまや遺跡、在地豪族の氏寺的な性格を有する米山寺跡といった拠点的な施設は、前代の古墳時代の古墳や集落が集中した阿武隈川沿岸ではなく、その北西におかれています。これは、律令体制下で官道の東山道が設置されたことや、古墳時代に拡大した岩瀬郡西部などの集落を結ぶ河川として釈迦堂川が重要視された結果と考えられます。このほか、阿武隈川南岸や釈迦堂川東岸には要害遺跡（中宿地区）や仲の町遺跡（仲の町地区）などがあります。

新しい支配体制・行政組織の成立をうかがわせるものとして、正倉院宝物に類似する大刀を副葬し、郡司クラスの人物の墳墓と考えられる稲古館古墳（稲地区）があります。梅田横穴墓（西袋地区）や一斗内古墳（越久地区）なども、阿武隈川ではなく、古墳時代後期の古墳や集落が希薄で前代からの継続性がみられない釈迦堂川や滑川沿いに築かれていることが特徴です。

平安時代の集落は、特に9世紀から10世紀代にかけて書かれた『和名類聚抄』<sup>わみやうるいじゅうしょう</sup>に記載されている郷単位で、掘立柱建物を中心とする官衙に類似する施設が各地で見られるようになります。

『和名類聚抄』はいくつかの写本が伝わっていますが、このうち名古屋市博本には、現在の岩瀬郡の郷名として「磐瀬・椎倉（高山寺本では「椎倉」、元和本で「推会」と記載）・廣門・山田・余戸・白方」の6郷を挙げています。磐瀬郷は岩瀬郡中央、山田郷が岩瀬郡東部、白方・余戸郷が岩瀬郡北部、椎倉・廣門郷が岩瀬郡西部に相当すると考えられています。

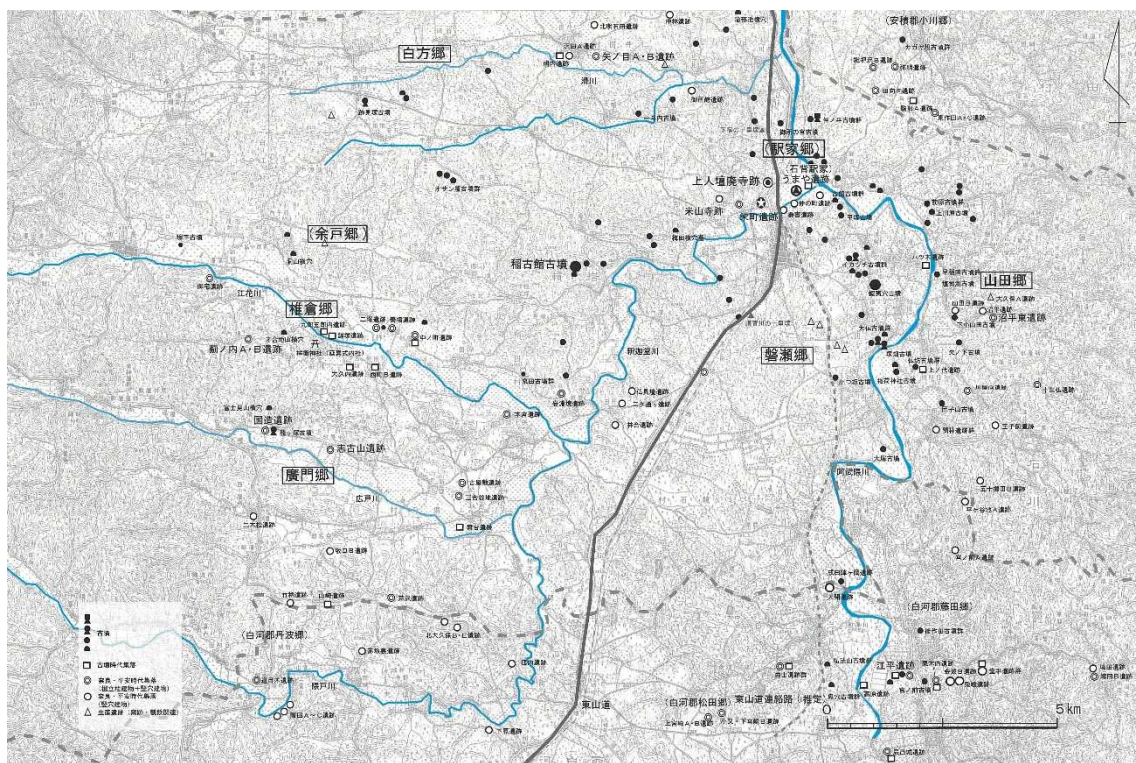
岩瀬郡北部の白方郷では矢ノ目A遺跡（仁井田地区）、岩瀬郡東部の山田郷では沼平東遺跡（小倉地区）、岩瀬郡西部の椎倉郷は薮ノ内A・B遺跡（梓衝地区）、廣門郷は志古山遺跡（岩瀬郡天栄村）がその代表で、これら遺跡の周辺に竪穴建物を主とする集落が点在しています。また、岩瀬郡東部の平ヶ谷地遺跡（狸森地区）など標高350mの山間地に小規模な集落がつくられるようになります。奈良時代の山間開発が継続したもののですが、より広範囲に拡散していく傾向がみられます。手工業関係の遺構は岩瀬郡東部の関林D遺跡（田中地区）



で、鉄製品の生産工房、岩瀬郡北部の矢ノ目 A 遺跡では、土器工房や鉄製品の生産工房跡があります。特に岩瀬郡北部は、関下窯跡に代表される須恵器窯が多く、良質な粘土産出を背景に大甕などを各集落へ供給していました。

一方、郡衙などのある中央部は、上人壇廃寺跡や栄町遺跡など丘陵地・台地上の遺跡は存続しますが、うまや遺跡は平安時代に入ると急激に集落が縮小し、拠点域が周辺に移動します。

郡衙としての栄町遺跡は 10 世紀中葉、上人壇廃寺跡も 10 世紀前半に廃絶します。竪穴建物の終末は関林 D 遺跡 6 号住居（田中地区）の 10 世紀末で、丘陵上に 1・2 軒と小規模な集落が多く形成されています。11・12 世紀はさらに不明瞭で、散発的に土器が出土するのみとなります。



第 32 図 上人壇廃寺跡成立から廃絶期にかけての主要な遺跡



(4) 上人壇廃寺跡の遺構

上人壇廃寺跡ではこれまでの調査で掘立柱建物跡 20 棟、柱列・柵列跡 10 基、区画溝などの溝跡 42 条、竪穴建物跡 7 軒、窯跡 4 基、土坑 23 基をはじめ、築地遺構・暗渠遺構・幢幡遺構・井戸跡が各 1 期確認されています。出土遺物や重複関係から 8 世紀末～10 世紀末までに 4 期の変遷が確認できます。

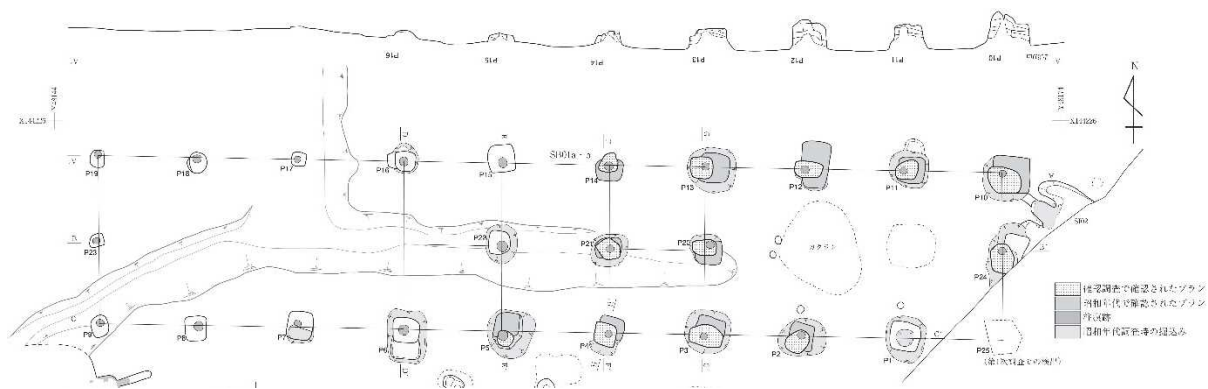


第 33 図 上人壇廃寺跡 遺構配置図

■ 主要な遺構

【SB01：南門跡】

東西9間（27m）・南北2間（5.1m）、基壇痕跡のない掘立柱建物跡です。中央部の2×3間が八脚門となり、その東西両側に2×3間の建物がとりつきます。柱間の間隔は桁行2.9mが基本ですが、八脚門部分は20～30cm広くなります。梁行の南側は2.54m、北側が2.53mとなっています。柱痕跡は直径約20cmを図ります。屋根形式は、桁行と梁行の柱間の差から中央・両脇部分ともに切妻造りと考えられます。中央と両脇の屋根の切り違いについては不明です。



第34図 SB01（南門跡）

【SB05：基壇建物（金堂）跡】

史跡中央部にある約7×8mの土壇で、建物の基壇と考えられます。現在地表面に表れている唯一の遺構です。基壇の平面形と規模は、版築の周辺に確認された堰板溝の範囲から桁行11.8m、梁行10.3m、1尺を0.297mとした場合40尺×35尺の長方形となります。版築基壇の遺存高は0.7mで、礎石据え付け痕跡がないため、礎石は0.8m以上の高さに存在したと想定し、かつ礎石の高さを40cmとすると、基壇の高さは120cm程度と考えられます。これらのことから、40尺×35尺四方、高さ120cm程度で階段を有する木装の基壇であったと考えられます。この形式や平面規模は海龍王寺西金堂（奈良県奈良市）との類似が指摘されています。



金堂（SB05 基壇建物跡）全景（上が北）



金堂（SB05 基壇建物跡）検出状況（南より）



金堂（SB05 基壇建物跡）南東側（南より）



金堂（SB05 基壇建物跡）南東側版築状況（南東より）



金堂（SB05 基壇建物跡）平面図・断面図



（参考）海龍王寺西金堂

第35図 SB05（金堂跡）



【SB06：堀込地業建物（講堂）跡】

SB05（金堂跡）の北側に位置する大型の建物跡です。東西 26.5m、南北 18m（89～90 尺×60～61 尺）を測る堀込地業の範囲のみ確認されており、雨落溝、礎石、根石等は確認されていません。過去の調査では地業の北辺が一部張り出しているように表現されていましたが、再調査により張り出しはなく直線的になることが確認されました。規模や構造は柱間の手がかりがないものの、SB01 が柱間 10 尺と想定されることを SB06 にも適用すれば、桁行 7 間・梁行 4 間、屋根は入母屋で手先のない組物の建物と想定することができます。位置や規模から講堂と考えられます。



第 36 図 SB06（講堂跡）

【SB001：東門跡】

SB06（講堂跡）から東へ約10mの位置にある四脚の建物跡です。南北に溝と築地がとりついており、東門と考えられます。桁行1間（3.3m）×梁行1間（1.5m）の南北棟で、1.1m～1.6m四方の方形の堀方、1.18～1.33mの深さで直径約40cmの柱痕跡が確認されました。いずれも根固めに木材や軒丸瓦を用いています。柱にはクリの木材が使われていました。また門前には通路遺構が確認されました。



第37図 SB001（東門跡）

【区画溝】

SB001（東門跡）に伴う通路状遺構の南北両側に幅5～8m・深さ1～1.6mの溝がとりついています。ここから北へ約36mの位置で西から南へほぼ直角に屈曲する溝跡が幅約1.4m・深さ約50cmで確認されています。この溝は主要遺構の北西・南西でも屈曲部が確認され、主要遺構を取り囲み区画する溝と考えられます。

区画北辺から北西コーナーにかけて溝は連続し、西辺では史跡指定範囲外となるため詳細は不明ですが、一部で東側の立ち上がり部分が検出されています。また、南西コーナーから南辺にかけて約24mにわたり幅2.5m・深さ約1.2mで確認されています。

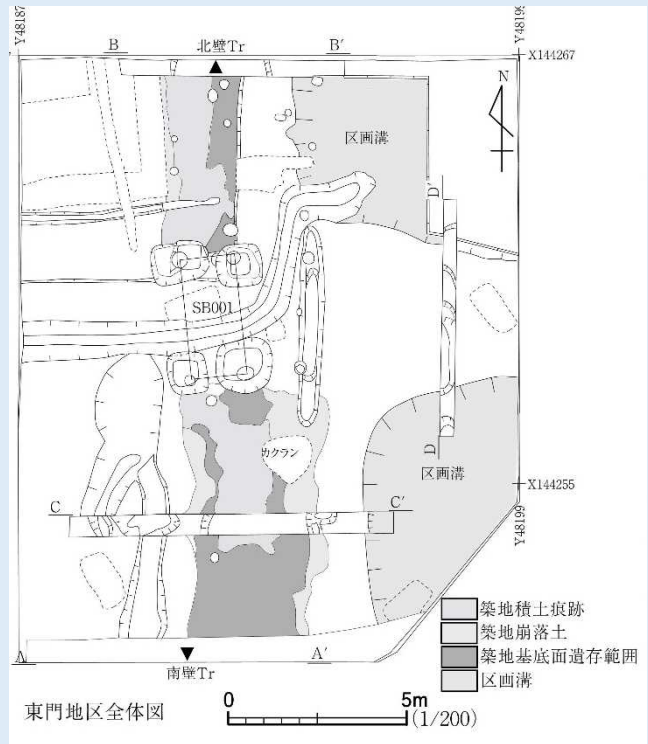
【築地】

SB001（東門跡）の南北に幅2～2.5mで帯状に盛り上げた土の痕跡があり、築地塀の基底部と考えられます。この上に南側で長さ4m・幅1.5m、北側で長さ5m・幅1.2mの積土が残存しています。基底部はその北側へさらに長さ8m・幅約3mほど確認できます。北東コーナーから区画北辺には側溝と考えられるもののみ確認され、区画西辺では後世の攪乱や史跡指定範囲外となるため詳細は不明です。

この区画溝と築地の検出状況から、主要遺構を取り囲む一辺約80mのほぼ方形を呈する区画溝とその内側にめぐらされた築地が存在し、想定される築地の芯々を計測すると250尺四方の寺域として計画されたものと考えられます。



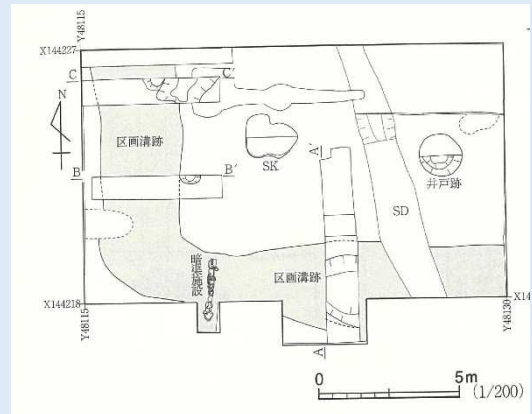
東門地区遺構検出状況（西から）



東門地区全体図



区画溝南西コーナー検出状況（北から）

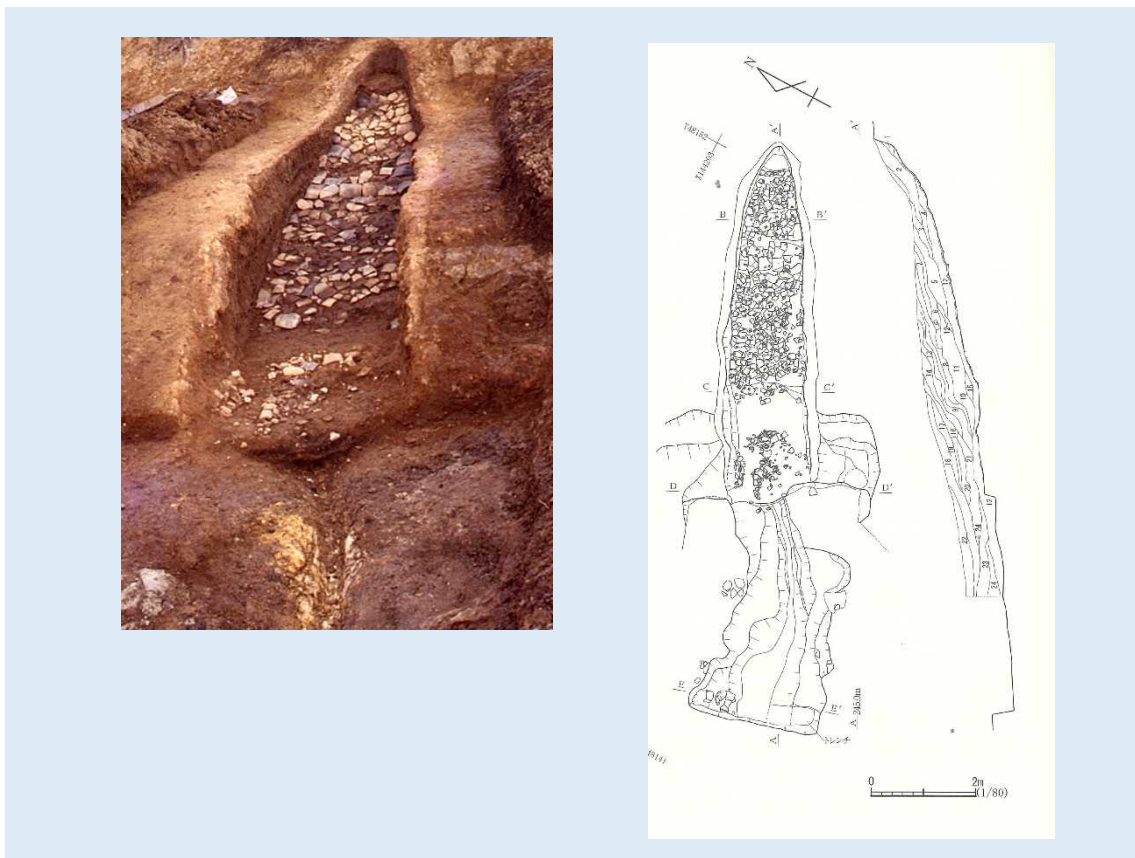


第38図 区画溝・築地



【2号窯跡】

伽藍の区画外側に4基の窯跡が確認されています。3・4号窯跡は遺存状況が悪いものの瓦窯と考えられます。史跡範囲の南端に位置する2号窯跡は、創建期の瓦を焼いた窯跡です。窯体の長さが約7m、幅は最大で1.3mで窯尻に向けて狭くなります。主軸方向を真北から東に63度傾け、斜面の等高線に直行する形で築かれています。



第39図 2号窯跡

【SB003：掘立柱建物跡】

SB06（講堂跡）の北側にある東西9間（約27m）・南北2間（5.1m）の側柱東西棟の建物跡です。柱間間隔は桁行3m・梁行2.55m、柱穴掘方は約80cmの方形で、柱痕跡は直径約20cmです。北辺の築地と溝を取り壊した後、SB06に並行して建てられたもので、僧房であった可能性が考えられます。整地層と柱痕跡内の堆積土中に焼土が多く含まれていることから、焼失した建物であることがわかります。

【SB07:掘立柱建物跡】

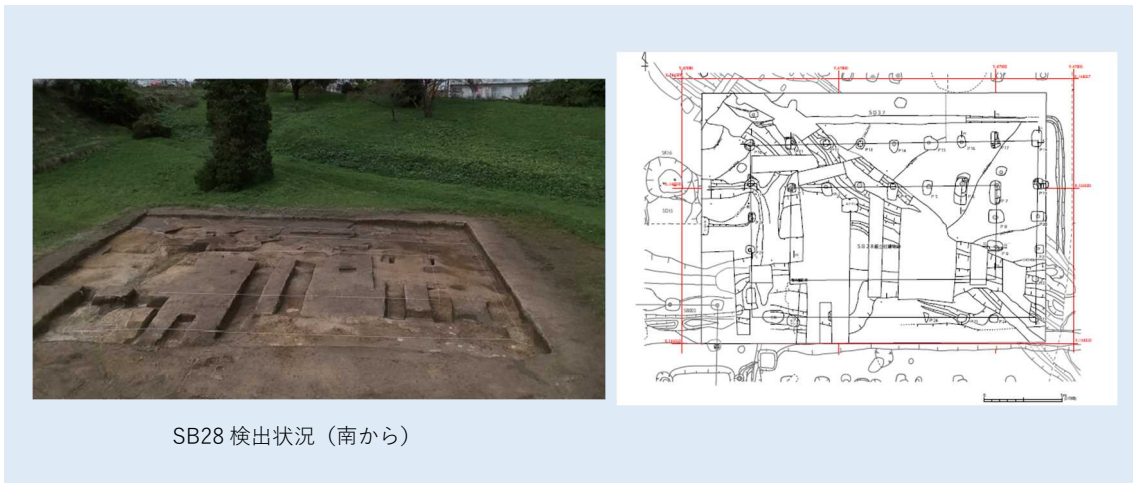
SB003の焼失後に建てられた、東西5間（約15.4m）・南北2間（5.8m）の側柱建物跡です。柱間間隔は桁行3m・梁行9.9m、柱穴掘方は1辺約1.5～1.8mの隅丸方形で、柱痕跡は直径約40cmと比較的大型の建物です。僧房または倉庫であった可能性が考えられます。



第40図 SB003・SB07

【仏堂跡 (SB28)】

SB07 から北東へ約 10m の位置にある建物跡です。梁行 3 間・桁行 6 間の身舎に四面廂を有し、SB06 (講堂跡) に次ぐ規模の建物です。身舎の柱間寸法は梁行 2.0~2.1m、桁行 2.1m~2.3m でおおむね 7 尺大、柱痕跡直径は約 20 cm、四面廂の出は梁・桁とも 2.7m です。重複関係から 9 世紀以降、主要伽藍や区画溝等が廃絶してから建てられたもので、規模から仏堂または講堂として使われたと考えられます。

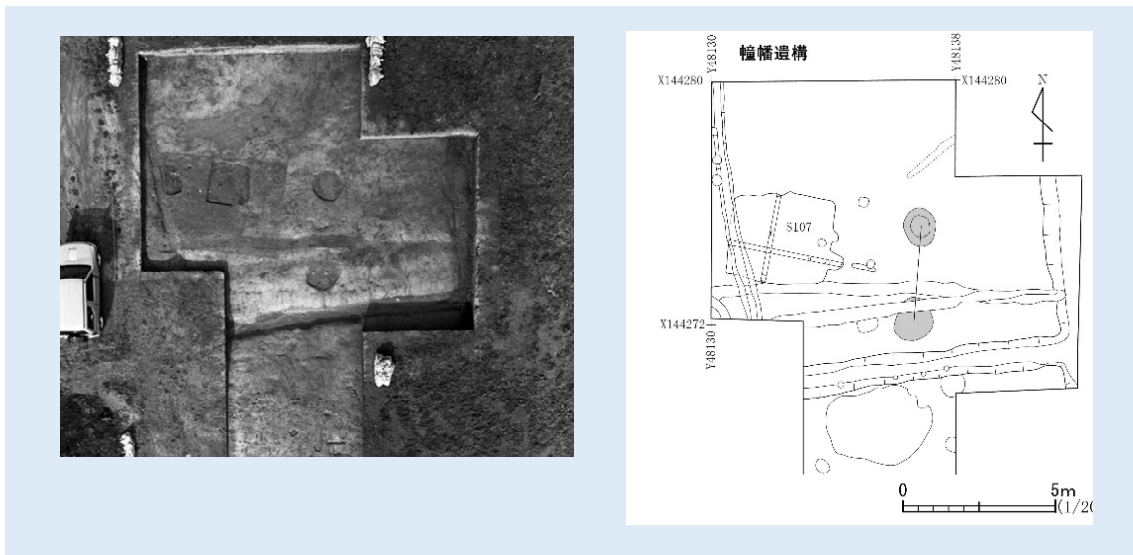


第41図 SB28 (仏堂跡)

【幢幡遺構】

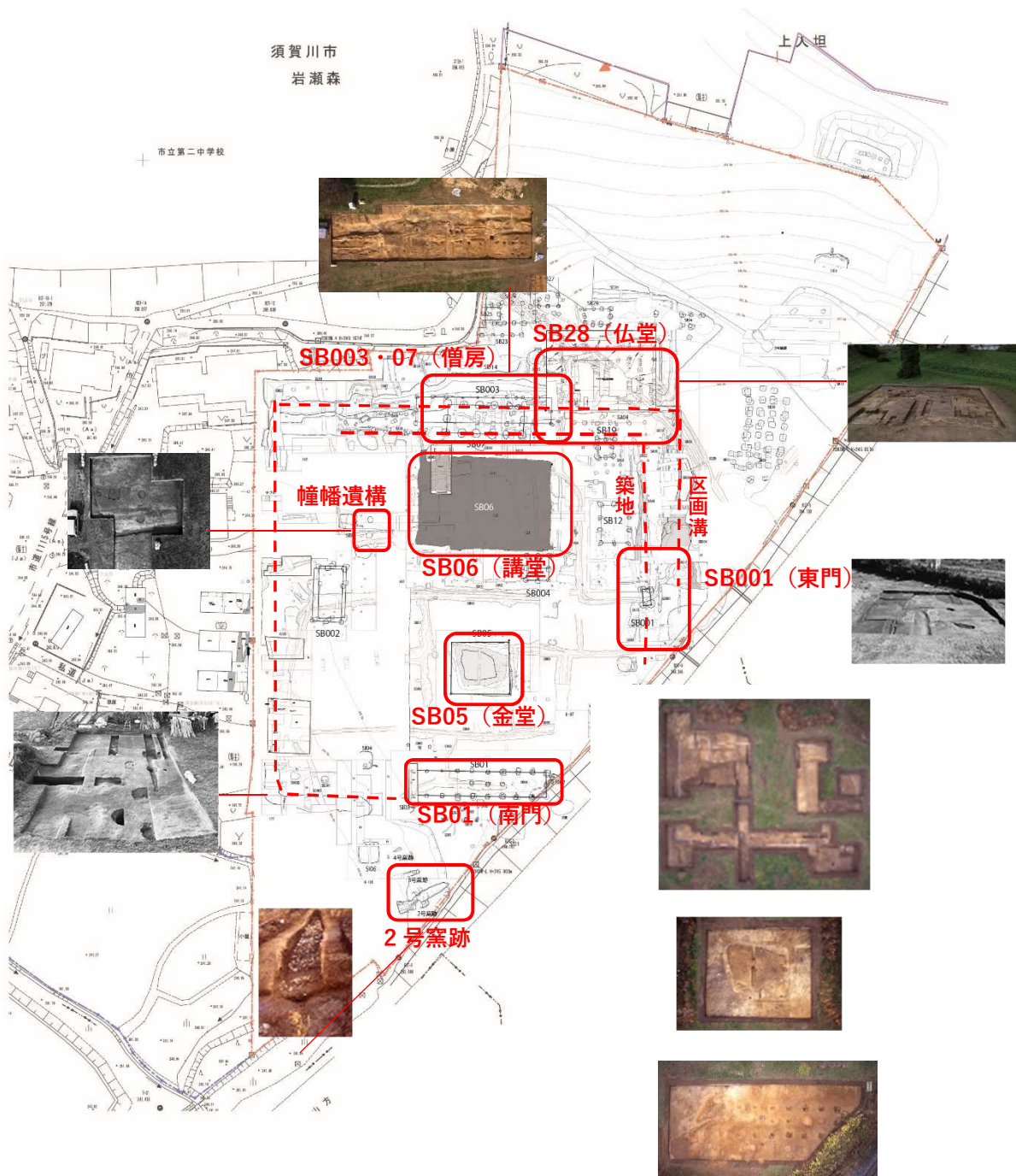
SB06 (講堂跡) から西へ 10m の位置にあり、南北方向に対で配された 2 基の柱穴です。柱穴の間隔は芯で 3.2m、主軸は真北から約 5 度東に傾きます。北側の柱穴は南北に長い楕円形 (1.2×1.05m)、柱痕跡は直径 70 cm を測ります。南側の柱穴は南北に長い楕円形 (1.4×1.2m)、柱痕跡は確認されませんでした。

ほかに組み合わせられる柱穴が見られないこと、掘方が大きいこと、SB06 (講堂跡) と並行していることから、幢幡を立てるための支柱と考えられます。廃絶は柱穴内の遺物から 9 世紀前後ですが、構築された時期は不明です。

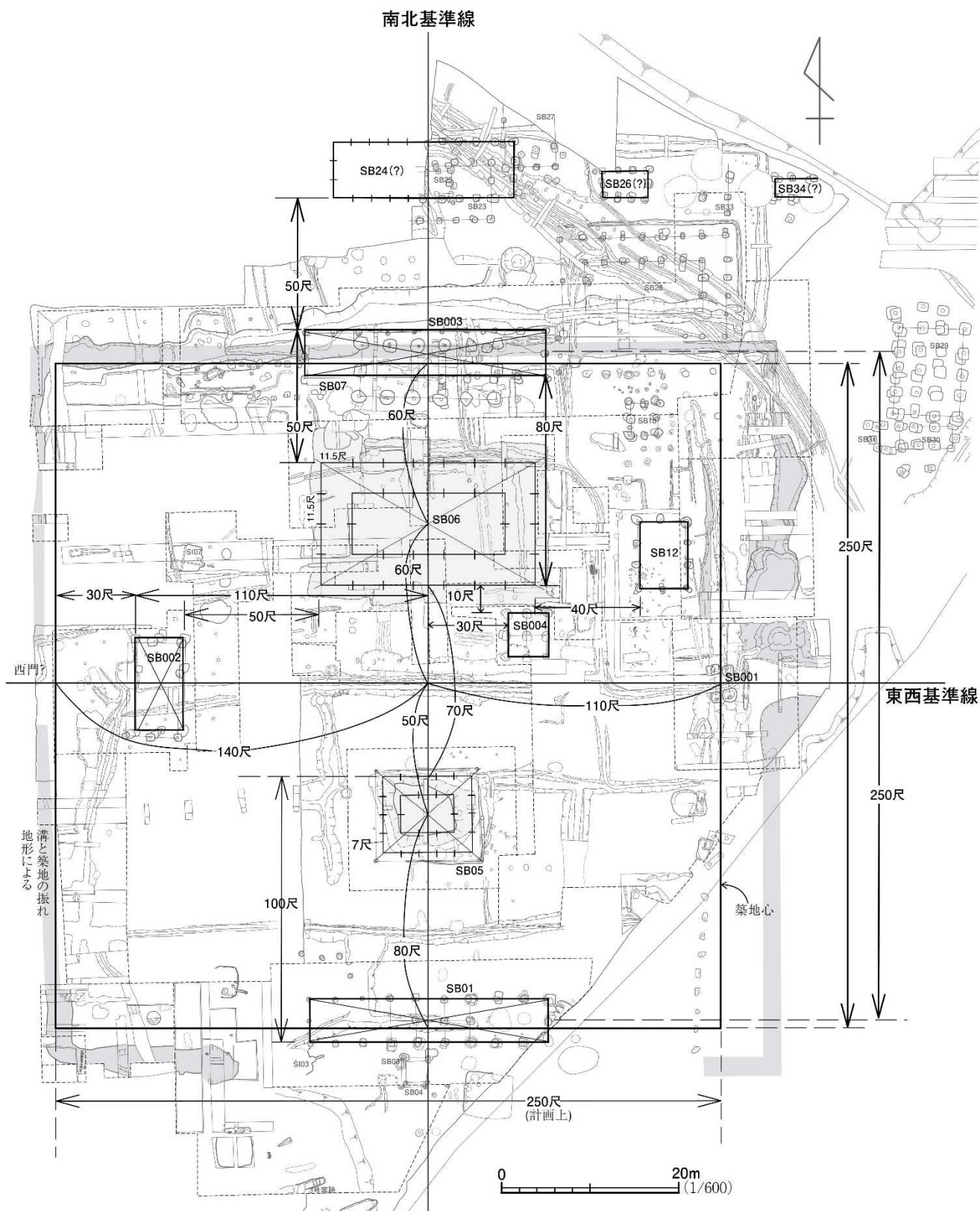


第42図 幢幡遺構





第 43 図 主要な遺構の配置図



第44図 上人壇廃寺跡の遺構配置計画（佐川正敏「上人壇廃寺跡の遺構配置計画について」『上人壇廃寺跡』須賀川市文化財調査報告書第59集、平成23年を基に作成）

### ■遺構の変遷

遺構の重複や堆積土中の遺物をもとに遺構の時期の前後関係を整理すると、史跡が存続した8世紀から10世紀の間に大きく4期の変遷をみることができます。

#### 【創建以前】

寺院の創建以前の段階で、7世紀末～8世紀初頭頃に位置付けられます。竪穴建物跡S I 01やS I 02、S I 06などから構成されます。いずれも寺域の外側に位置することから、創建に関わる竪穴建物と考えられます。

#### 【第I期】

寺院創建期です。創建期直前には2号瓦窯で創建期に用いた瓦の焼成が行われます。この瓦類や土器から8世紀前半頃の創建と位置付けられます。

一辺約80m(250尺)のほぼ方形を呈する区画溝を取り囲むように築地がめぐり、その中央部に金堂と考えられる基壇建物跡S B 05と、講堂と考えられる掘込地業建物S B 06、南門S B 01の八脚門が一行に並ぶ伽藍配置となります。また、築地に取り付く東門S B 001などもこの時期に作られています。



第45図 第I期の遺構

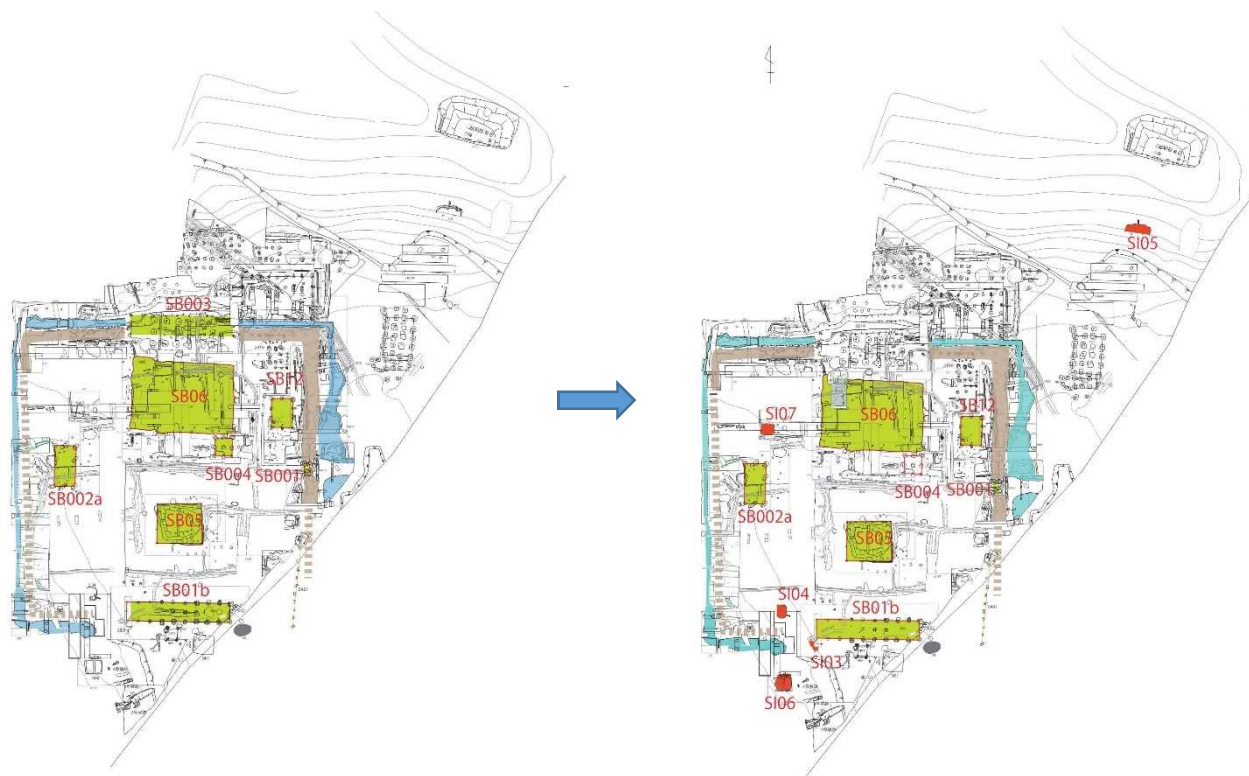


【第II期】

8世紀後半の中心伽藍の金堂と考えられる基壇建物跡S B05と講堂と考えられる掘込地業建物S B06を軸に、寺域内での建物が最も整備された時期（第II期）から、9世紀前半頃に伽藍の一部が火災に遭った時期（第II期終末）です。

南門S B01と対称する位置の北側築地を取り壊し、僧坊と考えられるS B003が建てられました。S B01とS B003の中心に東門S B001があり、第I期よりも東側を意識した配置です。S B06の東側にはS B12aが、S B06南東にS B004が、さらに西側中央部のS B001aと対称する位置にS B002aが配置されています。築地や区画溝は、北側はS B003に取り付き、その他は第I期のままと考えられます。この時期に部分的に壊れた瓦を葺き替えており、I期よりは范（瓦の木型）の傷が進んだ瓦を用いていました。

第II期終末の9世紀前半頃に、S B003が火災に遭い焼失します。その後、再建や改修工事のために作業場的な竪穴建物跡S I03、S I04、S I05、S I07などが寺域内外に建てられました。S B004は柱を抜き取られ廃絶されています。



第46図 第II期の遺構

【第Ⅲ期】

9世紀中頃から後半頃、伽藍を再建・改修した時期です。第Ⅱ期終末に焼失したS B003に変わってS B07が建てられます。このS B07は主軸方位が東側に傾く建物跡で、これまでの真北方向とは大きく異なります。また、東辺と北東側の築地が崩壊し、柵列に改築されていました。さらに、S B07の建設に伴って北側を廻る区画溝が建物を迂回するように付け替えられました。その他の建物も部分的な建て替えが行われています（S B001b、S B002b、S B12b）。

【第Ⅳ期】

10世紀初めころ、寺院が衰退と終焉に向う時期です。これまで用いた中心伽藍が機能を失い、四面廂付建物S B28がこれまであった中心伽藍の北東側に作られました。これ以降、15世紀代まで当地での活動の痕跡が確認されていません。



第47図 第Ⅲ期・第Ⅳ期の遺構