

須賀川



円谷英二監督
ゆかりの地

©円谷プロ

CONTENTS

- 須賀川のとっておきの「ウルトラ」.....P.2
- 須賀川花図鑑.....P.6
- 須賀川イベント図鑑.....P.8
- イベントカレンダー.....P.9
- 3つの須賀川の楽しみ方.....P.10
- 楽しみ方1 芭蕉ゆかりの地を散策.....P.10
- 楽しみ方2 体験施設で好奇心を刺激.....P.12
- 楽しみ方3 歴史と文化にふれてみよう.....P.13
- 須賀川グルメ&スイーツ.....P.14
- 須賀川の特産品を買いに行こう.....P.16
- 須賀川の宿&日帰り湯.....P.17
- 須賀川市全図.....P.18
- 須賀川市へのアクセス.....P.19
- 須賀川市XM78星雲 光の国.....P.20



須賀川名物
かつぱ麺



★須賀川市



イベント

- *須賀川市釈迦堂川
花火大会
- *松明あかし
- *きつり天王祭
- *円谷幸吉メモリアルマラソン大会
- *いわせ悠久まつり



須賀川市
マスコットキャラクター
ポータン

百花繚乱 すかがわ

グルメ

- *かつぱ麺
- *くまたばん
- *パン&スイーツ

花めぐり

- *須賀川牡丹園
- *大桑原つつじ園
- *釈迦堂川
ふれあいロードの桜
- *吉美根ふじ園

人気スポット

- *翠ヶ丘公園
- *乙字ヶ滝
- *福島空港
- *ムンテックワールド
- *風流のはじめ館
- *須賀川特撮
アーカイブセンター
- *須賀川絵のぼり
ファーマーズ
マーケットはたけんぼ

特撮アーカイブセンター



3

松明通りにはウルトラヒーローと怪獣のモニュメントが

須賀川市の中心市街地・松明通りにはウルトラヒーローや怪獣のモニュメントが次々と登場! 今にも動き出しそうな迫力ある姿に注目だ。また、通りの街路灯にはヒーローや怪獣などのシルエットが描かれている。



SHOT-M78 大東屋

200種類以上ある指人形200円〜など、ウルトラグッズが豊富にそろ

円谷英二監督の生家で、子孫である円谷誠さんが経営するウルトラグッズ販売店。店内ではグッズの販売だけでなく、昭和特撮現場ジオラマの模型があったりと、ファンにはたまらないショップとなっている。

☎0248-73-2488 所 中町14(中町バス停前)
🕒10:00~17:00 休 毎週火曜 📶可 📶無 MAP 5

隣接するカフェ店で美味しいコーヒーを飲みながら、円谷英二監督の思い出話を聞くことができる。
8:00~20:00

1

須賀川は円谷英二監督の出身地

絶大な人気を誇るウルトラマンの生みの親として、特撮の神様とも呼ばれる円谷英二監督は須賀川出身。それが縁となり、平成25(2013)年5月5日に、須賀川市とウルトラマンの故郷「M78星雲 光の国」は姉妹都市となった。

日本人初の快挙! VES「殿堂入り」



2025年にメディアの視覚効果分野で世界最高峰の米視覚効果協会(VES)の「殿堂入り」に、日本人で初めて選出された円谷英二監督。この殿堂入りは、永続的な影響を与えた偉大なパイオニアを称える最も権威ある生涯功賞である。



特撮映画を次々と世に送り出し、その高度な技術力により日本映画界を大きく前進させた円谷英二監督

2

市内でウルトラヒーローがお出迎え

市庁舎ではウルトラの父のモニュメントが堂々と出迎えてくれる。駅前広場には、ウルトラマンの故郷「M78星雲 光の国」との姉妹都市提携記念モニュメントやウルトラマンとウルトラセブンをモチーフにした街路灯も立つ。

駅前広場の姉妹都市モニュメント

駅前通りにはウルトラヒーローたちと須賀川名物のイベント等が描かれたタペストリーが並ぶ。ウルトラマンとウルトラセブンの街路灯についているスイッチを押すと音声が出る。



おなじみのポーズで駅前に堂々と立つ



須賀川では、街中、駅、空港など、いろいろなところでウルトラヒーローたちに出会える。ここでしか味わえない出会いを探していこう。

須賀川のウルトラマン

7月10日はウルトラマンの日。昭和41(1966)年7月10日、特撮映画監督の円谷英二氏(須賀川市出身)の生み出したウルトラマンが、初めてテレビに登場した。

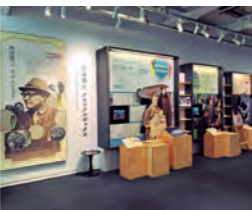
特撮文化に触れてみよう!

須賀川は「特撮の神様」円谷英二監督が生まれた街。特撮の貴重な資料や英二監督の足跡に触れ、日本が誇る特撮文化の魅力を感じてみよう。



円谷英二ミュージアム

須賀川市出身で「特撮の神様」と称される円谷英二監督の68年間の歩みや人となりパネルや映像インタビューで紹介している。英二監督が子ども達にメッセージとして伝えていた「学びの大切さ」や「挑戦する素晴らしさ」を伝えるための展示や図書に触れることができる。



☎ 0248-73-4407
📍 中町4-1 (須賀川市民交流センターtette内5階)
🕒 9:00~17:00 tetteホームページ参照
🚗 不可 📶 有 MAP 3

展示されている初代ゴジラスーツは、特別映像「～夢の挑戦 ゴジラ須賀川に現る～」において使用されており、造形と映像制作が一体となった画期的な展示となっている。



©TOHO CO., LTD. ©円谷プロ

SHOT-M78 福島空港店



福島空港ターミナルビル内には、ウルトラマンオフィシャルショップが併設。ウルトラヒーローグッズのほか、雑貨やランチ関連グッズ等が揃う。

🕒 7:00~18:15 ☎ 0247-57-1650
📍 石川郡玉川町大字北須釜字はばき田21
🚗 可 📶 有 MAP 18 H-5

空港内のあちこちで見られるウルトラヒーローや怪獣たち。市内でも見応えのあるウルトラマンスポットは、福島空港だ!

福島空港で会おう!

福島県の空の玄関口「福島空港」には、ウルトラマンオーブ立像や、撮影で使用されたジオラマなどが常設展示されており必見だ。また、空港にあるウルトラマンポストに投函すると、ウルトラヒーロー風景印が押される。

●福島空港

☎ 0247-57-1511 📍 石川郡玉川村大字北須釜字はばき田21
🕒 展望デッキ6:30~19:00、2階売店7:00~18:15 🚗 可 📶 有 MAP 18 H-5



福島空港の出入口はウルトラヒーローゲート。いざ、空港の中を探検だ!



※展示内容は変更になる場合があります。

ウルトラマンメニューを食べよう!

目でも舌でも楽しめるウルトラマングルメが続々と誕生。アイデアあふれるメニューを囲めば、ウルトラマン談義もいっそう盛り上がる!

そば処はあなたに

旬の素材に徹底的にこだわった自家製手打そばが評判。「ウルトラマンそば」はエビ天と会津地鶏のゆで卵でウルトラマンの顔を表現。

☎ 0248-76-2008
📍 前田川字深田142
🕒 11:00~14:30 (土日祝、祝日は11:00~14:30、17:00~18:30) 📶 無休
🚗 不可 📶 無 MAP 18 G-5



ウルトラマンそば 950円

◀本革製マルチケース

絵柄:ウルトラマン・ウルトラセブン・バルタン星人・カネゴンの4種類
価格:各1045円
製作:須賀川シューパーツ
☎ 0248-79-2152
📍 小倉字新屋敷26-1



ウルトラグッズをゲットしよう!

次々と登場するウルトラグッズ。お気に入りの逸品をゲットしよう。flatto (P.16)、福島空港売店(P.4)、牡丹会館(P.7)、コミュニティプラザなどで購入できる。



◀ウルトラマンパン
価格:220円
製作:ペーカリータマキヤ
☎ 0248-75-3221
📍 師中町17-1
MAP 3.11



▲ウルトラマン缶バッチ
価格:330円(大)、220円(小)
製作:(有)和田印刷
☎ 0248-75-2256
📍 師袋田字宇子92-8



▲缶マグネット
直径3cm、2個セット、5パターン
価格:各400円
製作:(有)和田印刷
☎ 0248-75-2256
📍 師袋田字宇子92-8



▶ウルトラシリーズ 畳ブックカバー
5パターン
価格:各2200円
製作:久保木書店
☎ 0248-72-8989
📍 師袋の町55



▶クリアファイル
31cm×22cm、金色と銀色の2種類
価格:各275円
製作:(株)星総合印刷
☎ 0248-72-5151
📍 師袋森字関表37-8



▲ポストカード
価格:各160円
製作:須賀川市観光物産振興協会
☎ 0248-63-2111 📍 師袋中山63-1



▶ウルトラマンおくすり手帳
色:ピンク、イエロー、ブルーの3種類
価格:各500円 製作:(株)LasiQ
☎ 0248-72-2003
📍 師袋本町47



◀ハンドタオル
色:ブルー(ストライプ)、オレンジ(ドット)の2種類
価格:各770円 製作:吉野屋
☎ 0248-75-4456 📍 師袋並木町58
MAP 18 G-4



▲本染手拭い
色:薄紅色・紺色(ウルトラマン・ゴモラ)、藤色・緑色(ウルトラセブン・エレキング)
価格:各880円 製作:平半染工(株)
☎ 0248-75-6111 📍 師袋南町219 MAP 18 G-4



◀トートバック
色:ネイビー、ナチュラル、ブラック
価格:各1650円
製作:吉野屋 ☎ 0248-75-4456
📍 師袋並木町58 MAP 18 G-4

▶ウルトラマン帆布掛け
大:長さ74cm×幅47cm
小:長さ56cm×幅47cm
(ポケット付き)
価格:各2750円 製作:平半染工(株)
☎ 0248-75-6111
📍 師袋南町219 MAP 18 G-4



©円谷プロ

須賀川特撮アーカイブセンター

特撮文化を未来につなぐために設立された、特撮に関する貴重な資料を収集、保存、修復、調査研究する施設。実際に撮影で使用された資料を見学することができる。

☎ 0248-94-5200 📍 柱田字中地前22
🕒 9:00~17:00 tetteホームページ参照
🚗 不可 📶 無 MAP 19 D-2



1階の収蔵庫では、撮影に使用された多くの資料を収蔵している。



2階では、ミニチュアセットで写真を撮ったり、特撮短編映画を鑑賞することができる。



ひと休みスポット

中華そば950円、本日のお寿司三貫550円

らーめん屋 やすひら

牛豚鶏のトリプルスープに節の旨味も加わった贅沢な一杯。数量限定の米粉麺を使った中華そばがとっても美味しい。リピーターに大人気の担々麺もおススメ。

☎ 0248-65-3001
📍 今泉字上鶴51-2(すし観併設)
🕒 昼:10:30~14:00 夜:17:00~19:30
📶 月曜、日曜の夜は営業
🚗 可 📶 無 MAP 19 D-2

すし観

活鮮魚でにぎる江戸前にぎりや自慢の名代「京ちらし」など、お値打ちセットランチや各種宴会も大満足の寿司店。

☎ 0248-65-2995
📍 今泉字上鶴51-2(らーめん屋 やすひら併設) 🕒 10:30~14:00、17:00~22:00 📶 月曜(祝日の場合は営業)
🚗 可 📶 無 MAP 19 D-2

ごまみそラーメン野菜大盛+味付きとり肉 1050円

千代乃や食堂

須賀川特撮アーカイブセンターに最も近い飲食店で、おすすめは「ごまみそラーメン野菜大盛+味付きとり肉」。竹踏み麺の強いコシが絶品。

☎ 0248-65-2008 📍 柱田字中地193
🕒 11:00~14:30(17:00~18:30は配達のみ) 📶 日曜 🚗 不可 📶 無 MAP 19 E-2

ポータン Check!

須賀川牡丹園のここに注目!

1 貴重な在来牡丹と園場を今に伝える

樹齢200年を越える貴重な在来古木の牡丹が今も美しく咲く。国の名勝に指定された園場は、昔ながらの風景を残す必見のスポットだ。



2 牡丹本来の美しさが際立つ

牡丹はシャクヤクの根を台木に接ぎ木されることが主流だが、ここでは接ぎ木をせずに自根で栽培しており、本来の「牡丹の木」を見ることができる。牡丹は「百花の王」と称され、その名に恥じない花の「大きさ」に注目だ。



3 園内は絶好の散策スポット

園内は福島県緑の文化財にも指定されている大ケヤキをはじめ、松林や竹林など日本庭園を思わせる閑静な佇まいをみせる。有料開園期間以外は無料で開放されており、秋の紅葉や冬の寒牡丹など、四季折々に見せる多彩な表情も魅力のひとつだ。



国指定名勝の牡丹園は須賀川だけ!

4月下旬~5月上旬



須賀川牡丹園

悠久の時を経て大輪の花が咲き誇る

明和3(1766)年に薬種商の伊藤氏が、12種の牡丹の苗木を兵庫県塚市から持ち帰って栽培をしたのが始まり。昭和7(1932)年には国の名勝に指定され、290種7000株の牡丹が大輪の優雅な花を咲かせるその様は見事だ。

☎0248-73-2422 園 牡丹園30-1 8:30~17:00
🗺月曜*有料期間中(4~5月)は無休 不可 無 Wi-Fi MAP 18 G-4

イベント
初冬の風物詩
牡丹焚火



●牡丹会館

牡丹園の歴史や歴代の牡丹園のポスターが展示されている。入口には、樹齢200年の牡丹をモチーフにした鉄製の牡丹が飾られていて必見だ。

毎年11月第3土曜日の夜、牡丹園で枯れた牡丹の木を供養する行事が行われる。ほのかな香りを漂わせる優しい炎に包まれ、幻想的な雰囲気だ。環境省の「かおり風景100選」に選定。

春らんまんの桜めぐり

東西に長く標高差のある須賀川では、約1か月にわたって花見が楽しめる。樹齢300年以上の一本桜から、数キロに及び桜並木まで種類も多様なので自分好みの桜に出会いに行こう。



樹齢300年の枝垂れ桜

4 照光寺 (柱田字切屋敷1)

高さ10m、幹周り約3mの枝垂れ桜。樹齢およそ300年。毎年桜の開花時期になると、夜桜のライトアップが行われる。



樹齢350年の種まき桜

5 永禄寺 (今泉字町内102)

高さ13m、幹周り3.75mの桜。樹齢およそ350年。通称「種まき桜」と呼ばれ、毎年見事な花を咲かせる。

6 横田陣屋 (横田字北ノ後110)

長沼地区で一番早く咲く桜で、推定樹齢300年ともいわれる老巨木。花は深い紅色で毎年多くの観光客が訪れる。



樹齢300年の老巨木

7 護真寺 (横田字北ノ後158)

福島県の天然記念物に指定されている推定樹齢450年、エドヒガンのシタレザクラが気品にあふれ美しい。



樹齢450年の天然記念物



樹冠20mのシタレザクラ



お城山に300本

8 永泉寺 (長沼字寺前24)

地上3mのところから二股に別れた太い枝が四方に大きく広がり、樹冠の規模が東西20mにも達する。滝のような姿が見事。

9 長沼城址 (長沼字日高見山境内)

お城山に植えられた種類の異なるおよそ300本の桜は、満開時ともなると競い合うかのように全山を淡いピンク色に染める。



2kmの桜並木

1 釈迦堂川ふれあいロード (釈迦堂川 横山橋~釈迦堂川橋間)

釈迦堂川河川敷の両岸に約2kmにわたり桜並木が続く。桜の開花時期にはライトアップされ、夜桜も楽しめる。



須賀川の両岸に180本

2 翠ヶ丘公園 (翠ヶ丘公園須賀川の両岸)

翠ヶ丘公園を流れる須賀川の両岸約1kmにわたり180本ほどの桜並木が続き、休日には観光客でにぎわう。



牡丹園のうこん桜

3 須賀川牡丹園 (須賀川牡丹園内)

牡丹の季節より一足早く、園内ではソメイヨシノ、うこん桜など約160本の桜が次々に見頃を迎え、4月下旬から5月上旬は桜と牡丹の競演となる。

吉美根ふじ園

4月下旬~5月中旬

満開のふじ園の下を歩ける



幻想的な雰囲気を楽しもう

1.5haの敷地内にて鮮やかに咲き誇るふじを公開。満開時にはふじの花が1m以上も下がり、幻想的な雰囲気につつまれる。ふじ棚の下は遊歩道になっており、香り豊かな花々に囲まれてゆっくり鑑賞を楽しむことができる。

☎0248-76-5947(福南環境整備(株)) 園 吉美根ふじ園 8:00~17:00
🗺期間中無休 不可 無 Wi-Fi MAP 18 F-3

大桑原つつじ園

4月下旬~6月上旬

樹齢300年を超えるツツジに注目!

1万株の花々のじゅうたん

2つの丘と畑に約100種3000株のツツジが咲き競う。いちばん古い江戸錦は300年を超える古木となり、見ごたえ十分。5月にはシャクヤクやシャクナゲも咲き、色鮮やかだ。牡丹も見られる。

☎0248-76-5857 園 大桑原つつじ園 8:30~17:00(期間中)
🗺期間中無休 不可 無 Wi-Fi MAP 19 E-3



なるほど図鑑



始まりは300年前

300年ほど前、庄屋の渡辺氏は、会津藩の大名が江戸みやげにもらったツツジを数本、お礼としてもらい、観賞用として自分の屋敷に植えて株を増やしたのが始まりという。

百花繚乱

須賀川花図鑑

青の森に咲く、200年の歴史を誇る牡丹の名所、丘一面に花々が咲く公園、幻想的な雰囲気を楽しむ。須賀川は昔から百花繚乱の花の町だ。



須賀川 イベントカレンダー

- 1 毘沙門尊天初寅大祭
2月 旧正月初寅の日
所 長松院(諏訪町)
- 2 須賀川牡丹園開園
4月中旬～5月中旬
所 須賀川牡丹園
- 3 宇津峰山開き
4月29日
所 宇津峰
- 4 本町芭蕉まつり
6月上旬
所 軒の楽庭園周辺
- 5 八雲神社の神輿
7月 旧暦の閏年
所 八雲神社(木之崎)
- 6 きうり天王祭
7月14日
所 南町、大町、松明通り
- 7 里守屋三匹獅子舞
7月最後の土・日曜日
所 守屋
- 8 梓衝神社の太鼓獅子舞
10月 旧暦の閏年
所 梓衝神社(梓衝)
- 9 円谷幸吉メモリアルマラソン大会
10月第3日曜日
所 円谷幸吉メモリアルアリーナ
- 10 牡丹焚火
11月第3土曜日
所 須賀川牡丹園
- 11 1月
12 2月
13 3月
14 4月
15 5月
16 6月
17 7月
18 8月
19 9月
20 10月
21 11月
22 12月

※内容については、変更となる場合があります。

円谷幸吉メモリアルマラソン大会

10月第3日曜日



秋の須賀川路を走ろう！
円谷幸吉選手の偉業をたたえるとともに、第二の円谷育成を目指して始まったマラソン大会。現在は日本陸連公認大会として開催されている。コースには、円谷選手が走ったトレーニングロードや生家も含まれ、県内外の多くのランナーが秋の須賀川路を駆け抜ける。

☎ 0248-76-8111 (公益財団法人須賀川市スポーツ振興協会)
所 牛袋町5番地 MAP 18 I-1

なるほど図鑑

円谷幸吉メモリアルホール
昭和39(1964)年の東京オリンピックマラソン競技で、陸上競技唯一のメダルを獲得した円谷幸吉選手は、須賀川市出身。ホールでは、獲得した銅メダルや使用したシューズなどの貴重な資料とともに、歴史に残る名ランナーの軌跡が紹介されている。

須賀川市 釈迦堂川 花火大会

8月下旬土曜日

至近距離で上がる花火は音と大きさが大、大、大迫力！



なるほど図鑑

県内最大級の花火大会
有名花火師たちによる尺玉の競演や音楽創作花火など、多彩なプログラムの花火が楽しめる須賀川の夏の風物詩。有料観覧席もあり、高齢者や家族連れ、カップルにも好評だ。
※詳細については、花火大会実行委員会にお問い合わせください。

☎ 0248-88-9144 (須賀川市釈迦堂川花火大会実行委員会(商工観光課内))
所 須賀川市民スポーツ広場 MAP 18 G-3

なるほど図鑑

音楽創作花火スターマインが彩る

10月下旬

いわせ悠久まつり
秋の夜空を彩る花火大会は四季をテーマとした大迫力のスターマインなどの花火が盛大に打ち上げられ、秋の夜空を彩る。

☎ 0248-65-3210 (岩瀬商工会)

なるほど図鑑

きうり天王祭
7月14日
供えられるきゅうりの数は5~6000本にも！

なるほど図鑑

須賀川はきゅうりの名産地
比較的温暖で積雪も少ない須賀川市の気候はきゅうり栽培に適しており、夏秋露地栽培きゅうりの生産量は全国トップクラス！

一目瞭然！ 須賀川 イベント図鑑

四季を彩るさまざまなイベントも、ちよりのたつたウツウツや内容を知らずして楽しむのは、もったいない。そんなお役立ち情報付きで紹介いたします。

Rojima



すかがわの路地 de マーケット
須賀川の古くからの商店街のなかで、新たなヒトとモノの交流が生まれることを願って始まったイベント。路地やその周辺の空き家などを使い、手作りのアクセサリや、こだわりのセレクト品などを販売している。飲食店などの出店も多く、デートでも家族連れでも楽しむことができる。

11月第2土曜日

松明あかし
燃え盛る大松明は長さ10m、直径2m、重さはなんと3t!

本松明 長さ: 8~8m 重さ: 1~2t 本数: 約20本
直径 1~2m

炎の祭典 燃える松明が戦国絵巻を再現
須賀川が全国に誇る伝統行事。天正17年(1589年)、伊達政宗率いる軍勢が、二階堂家の治める須賀川城を攻め落とした。現在の「松明あかし」は、伊達・二階堂両軍の戦死者への鎮魂の思いと、この祭りを受け継いできた先人たちへの感謝を込めて、五老山を舞台に行われている。松明太鼓のとどろきとともに夜空を焦がす炎は、まさに一大戦国絵巻。須賀川の誇りと熱気が、今も受け継がれている。

☎ 0248-88-9144 (松明あかし実行委員会(商工観光課内)) 所 松明通り、五老山(翠ヶ丘公園内) MAP 11

松明あかし 何でもQ&A

Q1 松明の中はどうなってる?
A 竹の骨組みの中にカヤがギッシリ! 詰め込むカヤの量で燃え方が変わってくるそう。外側にゴザを巻き、縄で縛って完成。

Q2 10mの大松明にどうやって火をつける?
A 梯子も使わないで、人が登って点火! 長さ10mもある大松明には、その年の代表者が1人で5分ほどかけてよじ登り点火する。

Q3 全部で何本の松明を立てる?
A 大松明、本松明合わせて約20本! 巨大な松明群が燃えるさまは勇士のひとこと。

9 須賀川トリビア 須賀川市のマスコットキャラクター「ポータン」は、松明あかしの炎の勢い「ポー」と牡丹の優美さを重ねている。誕生日は3月28日。

2 ランチは洋食から和食まで美味三昧

街歩き楽しみのひとつは、やはり食事。古くから商業の街や宿場町として開けた須賀川には老舗からB級グルメまで美味しいものが揃う。



マルゲリータサイズ
1280円

マンマ鎌倉屋

土蔵を改装した和風で落ち着いた雰囲気のお店。マルゲリータなど数種類ある生地が薄めのクリスピーピザは、サブリミたいなサクサクとした軽い食感で美味。パスタも麺が細くあっさりとして食べやすい。

☎0248-72-5592 須賀川駅前7-2
11:30~14:00、17:30~21:00
火曜 可 無 MAP 11



煮込みハンバーグセット
1400円

ダルジャン

隠れ家的なこぢんまりとした洋食店。濃厚なソースが決め手の煮込みハンバーグは、創業以来45年変わらぬ味で人気。残念ながら未就学児は入店できないので注意。ランチタイムは予約した方がよい。

☎0248-76-6760 須賀川中町17-5
11:30~13:30、16:00~19:30(ラストオーダー)(ランチ火~金曜、ディナー木、金、土曜) 日・月・祝日 可 無 MAP 11

かまや食堂

創業150年の食堂の人気メニューは中華そば。5種類のかつおぶしをブレンドしたスープはあっさりしながらもコクがあって美味。

☎0248-76-2864 須賀川八幡町16-16
9:00~(スープがなくなり次第終了)
火曜 可 無 MAP 11



中華そば
800円

DINING&SWEETS

かおり食堂

「路地裏のバティンエ食堂」をコンセプトに本格スイーツを提供する隠れ家的な小さなカフェ&ダイニング。週替わりランチは予約制ではないが、予約で完売になることもあるため事前予約がおすすめ。ティータイムでは月替わりの「アートなパフェ」も提供している。

☎0248-94-2884 須賀川東町7
11:30~13:30、14:30~16:30(ティータイム)
日・月・火曜 可 無 MAP 11

割烹 万松

自然の素材を活かした料理と、厳選された器が心を満たす日本料理店。お昼のミニ会席は旬の季節素材を詰め合わせ、お昼にちょっと贅沢な気分を味わうことができる。



お昼のミニ会席
3025円 ※土日祝はプラスサービス料10%

☎0248-73-2394 須賀川宮前町75
11:00~13:30、17:00~20:00(要予約) 不定休 可 無 MAP 11

3 おみやげには伝統菓子をどうぞ

ときどき無性に食べたくなる地域に根付いた伝統菓子。おみやげに買って帰ると喜ばれること間違いなし。



どら焼き
(あんマーガリン)
1個180円

庄司菓子店

▲良質のあんことマーガリンを合わせた絶妙な味が人気のどら焼き。特大は23cm、32cm、36cmがありお土産に好評。

☎0248-75-2465 須賀川藤森1
8:00~18:00 無休 可 無 MAP 10



かみしめ
1個170円

かみしめ屋

▲江戸時代創業の老舗が作り続ける銘菓。蒸したもち米を天日に干し、薪釜で炒った後、黒砂糖と水飴をからめてきな粉の薄い皮を巻いて作る。(6月~10月上旬は販売なし)

☎0248-73-2906 須賀川馬町2-5
8:30~18:00 不定休 可 無 MAP 11



そぼろパン
1個140円

パン工房ふるかわ

▲その昔、須賀川で人気のあった関根ベーカリー(通称「榎」の下の「パン屋」)の味を完全復刻した。生地の上のそぼろが甘くて香ばしい。

☎0248-73-2276 須賀川桜岡3
9:30~19:00 土・日・祝日 可 無 MAP 11



くまたばん
1個170円

くまたばん本舗

▲戦後、砂糖の使用が自由になったのを機に再開。黒糖がたっぷり入った生地であんを包み、小判型にして焼き、砂糖をまぶした素朴な味。

☎0248-73-2941 須賀川東町53-5
7:30~18:30 火曜(祝日の場合は翌日) 可 有 MAP 11



歴史を感じさせる須賀川の街並み。江戸時代は宿場町として栄えた。写真は結の辻に立つ芭蕉と曾良の像

楽しみ方

1

芭蕉ゆかりの地を散策

江戸時代に思いを馳せ、芭蕉気分で歩いてみよう

俳聖・松尾芭蕉は「おくのほそ道」の行脚中に須賀川を訪れていた。今も残る芭蕉の足跡をたどり、町を散策してみよう。

1 芭蕉気分で歩いてみよう

「おくのほそ道」の行脚中に須賀川を訪れた松尾芭蕉。その足跡が今も残されている。十念寺、長松院、神炊館神社、可伸庵跡などのゆかりの地を巡りながら、芭蕉の時代に思いを馳せてみよう。結の辻に立つ芭蕉と曾良の像は記念撮影ポイント。

俳句のきあんどんがいっぱい



風流のはじめ館

俳諧俳句文化をはじめとする文化芸術の活動拠点施設。館内では芭蕉や須賀川ゆかりの俳人の資料を紹介している。

☎0248-72-1212 須賀川本町81-4
【文化伝承の間】9:00~17:00
【諸室利用】9:00~22:00(日曜、休日は9:00~20:00)
詳細はホームページ参照
無休 無休 可 無 MAP 11

俳句のまち須賀川

俳句がとて盛んなまち須賀川には「俳句ポスト」が19カ所もある。芭蕉気分で投句してみよう! 冬の季語「松明あかし」と「牡丹焚火」は須賀川の伝統行事。

地図中:
✔ 俳句ポストのある施設

可伸庵跡と軒の栗庭園

芭蕉が訪れた等閑屋敷の一角に可伸という僧が住む庵があり、ここで歌仙を巻いたと言われている。現在のNTT須賀川ビル付近にあったこの地は「可伸庵跡」として整備され、芭蕉の句碑「世の人の見付ぬ花や軒の栗」がある。



可伸庵跡(本町)には栗の木と東屋がある
軒の栗庭園(大町)は散策の休憩スポット

芭蕉と須賀川

福島に滞在した13日間のうち、8日間も滞在。江戸時代の俳聖、松尾芭蕉は弟子の曾良を伴い、元禄2(1689)年の春に江戸を出発し、「おくのほそ道」の旅に出た。須賀川には日暦4月22日から8日間、かねてから親交のあった俳諧の知人、相楽等野宅に滞在し、地元の俳人たちと句会を開いたり、寺社めぐりをして過ごした。芭蕉が詠じた十念寺境内に芭蕉の句碑が立っている。

●十念寺
☎0248-73-2216 須賀川池上町101 駐車場・トイレなし MAP 11

3つの須賀川の楽しみ方

自然が豊かで古くから栄えた須賀川には、楽しい施設や見どころがいっぱい。芭蕉ゆかりの地めぐり、不思議体験、歴史散策と楽しみ方も多彩。ぜひ出かけてみよう!

③江戸時代の名残りにふれる



●須賀川一里塚
江戸日本橋から59番目の一里塚。街道の両側に直径約5mの盛り土が2基あり、原形をとどめている貴重な塚だ。
☎0248-94-2152(須賀川市文化振興課)
☎一里塚・高久田境 見学自由
MAP 18 G-4

●乙字ヶ滝(日本の滝百選)
阿武隈川唯一の滝。俳聖松尾芭蕉も「おくのほそ道」の旅で須賀川から郡山へ向かう途中に立ち寄っている。「五月雨の瀧降りうづむ水かさ哉」と刻まれた句碑が建立されている。
☎0248-94-6550(須賀川市観光物産振興協会)
☎石川郡玉川村竜崎滝山 見学自由
MAP 18 G-5

④独自の文化を持つ長沼を散策



●梓衝(ほこつき)神社
平安時代の「延喜式神名帳」にその名が記されているほどの古社。現在の本殿は1648年に建立された。県の重要文化財。
☎0248-68-2249
☎梓衝字亀居山97-1
見学自由 不可 無 MAP 19 D-4

●歴史民俗資料館
蔵づくり風の外観の資料館。民俗資料を収蔵展示している。
☎0248-67-2030 長沼字門口186
9:00~17:00
詳細はホームページ参照
無料 不可 無 MAP 19 C-3

ひと休みスポット

Jadegreen cafe

パークPFI(公募設置管理制度)を活用した福島県初のカフェ。翠ヶ丘公園を見渡せる開放的かつ周囲の自然と調和した空間で飲食を楽しむことができる。ピザやスコーン、コーヒー、地元産の食材を活用したメニューなど約40種類を提供する。
☎0248-94-8626
☎須賀川市愛宕山59-1
7:00~18:00 月曜(祝日の場合は翌平日)、年末年始 可
有 MAP 11



ベーカリー&ジェラート 森のともだち

自然に囲まれたロケーションで、カフェスペースもあるパン屋さん。ジェラートも常に新作が登場。
☎0248-89-1850 塩田字西窪100-15
10:00~17:00 火曜、第2・4水曜 不可 無 MAP 18 H-3

レストラン ピーターパン

新ストーブがある落ち着いた雰囲気ログハウスで、手作りピザや、3種類のランチセット(ハンバーガー・バスタカソカレー)などを味わえる。ログハウスもご主人と奥様が手作り!
☎0248-79-2557 小作田字殿田58
11:30~21:30 水曜 不可 無 MAP 18 H-4



ランチピザセット(ドリンク付) 1300円

①翠ヶ丘公園で四季を楽しもう

五老山、愛宕山、妙見山からなる広大な公園。桜や紅葉の名所で、多くの人に親しまれている。

☎0248-88-9156
☎愛宕山 散策自由 MAP 11

●須賀川市立博物館
翠ヶ丘公園内にある博物館。「垂歐堂田善コレクション」は、国重要文化財を含め200点余りを収蔵。
☎0248-75-3239 池上町6 9:00~17:00(入館は16:30まで) 月曜、祝日の翌日(土・日曜を除く)
一般200円、高校・大学生100円、中学生以下65歳以上障害者手帳所持者と介助者1名は無料 不可 無 MAP 11



江戸時代の雛人形
須賀川市立博物館所蔵

先駆的な銅版画家・垂歐堂田善
寛延元(1748)年に須賀川に生まれた田善は、西洋の画法と銅版画技法を修得し、独自の風景画を描いたほか、日本初の官製世界地図の製作に貢献した。また、田善が端午の節句に鍾馭を描いて飾ったことが須賀川絵のぼりの発祥といわれる。
☎0248-75-4456 並木町58 2000円(税込) 不可 有 MAP 18 G-4

②須賀川の文化を体験

●吉野屋



伝統の技を受け継ぐ吉野屋六代目・大野青峯氏
ミニ絵のぼりやトートバックに絵付けを体験できる。

伝統の絵付けにチャレンジ

江戸後期に始まり約250年の歴史を持つ須賀川絵のぼり。手描きによる力強い線が特徴で、魔除けとして描かれる鍾馭(しょうぎ)様も効果が大きそうだ。現在は市内で唯一となった絵のぼり製作者吉野屋で、ミニ絵のぼりなどの絵付けを体験できる。

☎0248-75-4456 並木町58 2000円(税込) 不可 有 MAP 18 G-4

●TATAMI VILLAGE



☎11:00~17:00 ☎0248-72-8989
☎仲の町55 水曜 体験料:500円~ 可 有 MAP 18 G-3

国内唯一の「量の体験型複合施設」

ウルトラマンのキャラクター×和柄の量縁を使ったヘアゴム・バッジ作りや量コースターなどのワークショップが体験できる。店頭には種類豊富な量雑貨が並び、お土産にもおすすめ。併設するTATAMI CAFEでは美味しい抹茶をいただけます。外国人対応可。



©円谷プロ

楽しみ方

3

歴史と文化にふれてみよう

いにしえの風情にふれる

須賀川の文化拠点であるミュージアムを訪れ、宿場町として栄えた江戸時代の名残りを探す。

楽しみ方

2

大人も子供も楽しめる！体験施設で好奇心を刺激

大人も子供も一緒に楽しめるスポットがあるのも須賀川の魅力。週末は、家族でおでかけして好奇心を刺激しよう！

ふくしま森の科学体験センター

①ムシテックワールドは虫だけじゃない！



子どもから大人まで楽しめる「体験型」の科学館。「工作」「実験」「自然体験」の3種類の体験講座が土日や祝日等に週ごとに入れ替わりで実施され、参加希望の講座は電話で予約できる。また、自由参加のミニ講座やサイエンスショー、昆虫の生態や科学応用を学べる「なぜだろラウンド」など充実したコンテンツも用意されている。



砂漠に暮らすゴキブリシダマシの生態など模型を使った展示が楽しい。珍しい昆虫にも会える。

●ムシテックワールド

☎0248-89-1120 虹の台100
9:00~16:30(最終入館16:00)
月曜、祝日の翌日
入館料一般600円、高校・大学生400円、小・中学生200円、体験料は内容により異なる。サイエンスショー、工作・実験・自然体験は、土日・祝日、長期休業時に開催されます。プログラムの詳細はHPをご覧ください。
不可 有 MAP 18 I-5

●工作教室

スライム、万華鏡など大人気の工作の他、七宝焼きやガラス絵付けなど大人も夢中になる工作も。



●実験教室

シャーベット作りや食塩の結晶観察、化石の発見など、さまざまな実験が楽しめる。



●自然体験

春~秋は屋外で生き物たちと触れ合える講座が充実。冬に行う季節行事の工作も人気。



②須賀川市民交流センター tette



©円谷プロ

「図書館」をはじめ、「わいわいパーク」、「市民活動サポートセンター」などがある複合施設。5階には須賀川市出身で「特撮の神様」と称される円谷英二監督の功績や魅力を発信する「円谷英二ミュージアム」がある。

●須賀川市民交流センター tette

☎0248-73-4407 須賀川市中町4-1
毎月第3火曜日、図書館、市民活動サポートセンター、わいわいパークは毎週火曜日、円谷英二ミュージアムは毎週火、水曜日 不可 有
MAP 11 ※各施設ごとの開館時間等は、https://s-tette.jp/で確認するか、施設に直接確認してください



④岩瀬牧場



動物とふれあうことはもちろん、うさぎのお散歩ができる「うさぎのぼり」、場内をめぐるトラクターツアー、おもしろ自転車なども楽しめる。夏限定の「とうもろこし巨大迷路」は毎年大好評。売店で販売中の「楚人冠ヨーグルト」や牧場特製のミルクソフトクリームは大人気。

●岩瀬牧場

☎0248-62-6789
☎須賀川市前田川字草池22/岩瀬郡鏡石町桜町225
9:00~16:00 ※12月~3月まで冬期営業となります。時間変更等は、HP、SNS、店頭で告知致します。不可(売店のみ可) 無 MAP 18 G-4

③藤沼湖自然公園



20haの湖と周囲5kmの遊歩道、18,000本の樹木に囲まれ、豊かな自然の魅力が満喫できる。気軽にキャンプ、バーベキューが楽しめるキャンプ施設や、山林の傾斜を利用した自然美と藤沼湖を一望できるロケーションが自慢のパークゴルフ場が併設され、家族連れにぴったりのスポット。

●藤沼湖自然公園

☎0248-67-3355
☎須賀川市江花字石倉山22
火曜日 各体験の利用時間や料金など詳細はHPをご覧ください。
不可 無 MAP 19 B-3

須賀川名物 「かっぱ麺」を食べよう!

夏秋露地栽培きゅうりの生産量日本トップクラスを誇る須賀川のB級グルメ。きゅうりのしぼり汁だけで練りこんだきゅうり麺とお店秘伝の味噌がマッチした絶妙のおいしい。



●食事処大黒亭(井桁屋本舗内)
 明治10(1877)年創業の乾麺製造店が営む直営店。須賀川の特産品きゅうりを練りこんだかっぱ麺が、ほぼ通年で食べられるのがうれしい(11月~3月は要予約)。麺料理各種や平日日替わりランチ700円も好評。
 ☎0248-75-3622 須賀川町24-17 ☎11:00~14:00 休 月・火曜 ☎可 ☎無 MAP 11



●TATAMI VILLAGE
 畳に囲まれた店内で楽しむことができる宇治抹茶ラテ。抹茶は注文が入ってから点てるため、深い味わいで2層に分かれたきれいな見た目も人気。
 ☎0248-72-8989 須賀川町55 ☎11:00~17:00 休 水曜 ☎可 ☎有 MAP 18 G-3



●カフェ工房R
 パウンドケーキや5種類ある無添加のシフォンケーキ(1カット250円)も元々「二岐まんじゅう」を筆頭にランチプレートは自家製の有機栽培の米を使ったおにぎり、体に優しいおかずが味わえる。お弁当も販売している。
 ☎0248-75-1050 須賀川町106-2 ☎11:30~14:00 休 水・日曜、祝日 ☎可 ☎無 MAP 18 J-1

須賀川名物のきゅうりを使った「かっぱ麺」は肉味噌とからめて食べるのが最高。飲み会の最後の締めには「かっぱ麺」。

●ら~めん好房
 大人気のラーメン店。深みのあるスープの醤油ラーメンが人気だが、背脂入り・自家製チャーシュー多めの好房ら~めん700円も好評。選べる自家製麺はストレート、細い縮れ、太麺の3種。
 ☎0248-79-2012 小作田字谷地1-2 ☎11:00~(材料が無くなり次第終了) 休 不定休 ☎可 ☎無 MAP 18 H-4

●M NaNa Curry
 オーナーこだわりのスパイスカレーが食べられるお店。カレーは数種類から日替わりで提供されている。チキンカレーは、10種類ほどのスパイスを使用したスパイシーな味わい。ホロホロに煮込まれたチキンは、口に入れると崩れる柔らかさ。
 ☎0248-61-2153 加治町5-13 ☎11:00~14:30、17:30~20:30 休 月曜 ☎可 ☎無 MAP 11

●和蘭丹
 昭和54年創業の老舗レストラン。安くてボリュームもあり、親子二代で通うファンも多い。昔懐かしい手作りのナポリタンは絶品。
 ☎0248-72-5605 須賀川町16-6 ☎平日 11:00~15:30 土・日・祝 11:00~17:00 休 水曜 ☎可 ☎無 MAP 11

グルメ & スイーツ

古くから商業の街として開けた須賀川には美味しいものがたくさんそろっている。素材選びから調理まで丁寧に作られているのが特徴だ。名物かつぱ麺やスイーツも見逃せない。

●松屋ダイニング龍皇(ロンファン)
 アットホームな雰囲気の中で、五感に響く中国料理を味わえる。「ちょっと自分にご褒美!」という時に、ゆっくり料理を楽しめる店としても愛されている。
 ☎0248-75-1877 西山寺町157 ☎11:30~13:30、18:00~21:00 休 日曜ほか不定休 ☎可 ☎無 MAP 18 G-3



●割烹阿部
 創業80年。地元密着の割烹。常連客に評判なのが鶏のから揚げだ。甘めの秘伝のタレに浸けて揚げたから揚げはサクサクで、ご飯と相性抜群。鶏から揚げは定食のほか単品も注文可能。
 ☎0248-65-3222 大久保字宿56 ☎11:30~13:30 休 水曜 ☎可 ☎無 MAP 19 E-3



●銀河のほとり
 動物性食品、砂糖、添加物を使わない自然食レストラン。元気になるだけでなく、そのおいしさに惹きつけられたファンがたくさん。免疫力アップメニューにも力を入れている。
 ☎0248-73-0331 須賀川町327-1 ☎11:30~14:00 休 水曜 ☎可 ☎有 MAP 18 G-2



●パンの木リアン
 惣菜パンや焼き菓子が種類豊富なパン店。くるみかのは、くるみと大納言豆をふんだんに使い、お土産にもおすすめ。メロンパンのラスクはサクサクで、優しい甘さがたまらぬ。
 ☎0248-94-5776 須賀川町横見坂2-3 ☎8:30~19:00(土・日曜、祝日は7:30~17:30) 休 火・水曜 ☎可 ☎無 MAP 18 G-2

オーナー自ら厳選した県産米由来の天然米酵母を使用して丁寧に焼き上げるパンは、香り豊かでしっかりとした食感があり、一口ごとに深い旨みが広がる。クロワッサン、フランスパン、カンパーニュが人気だ。
 ☎0248-73-2082 須賀川町70-2 ☎11:00~19:00(無くなり次第終了) 休 火曜 ☎可 ☎無 MAP 11



●とんかつのあさ川
 モダンな店内でゆっくり味わえる、地元で評判のとんかつ店。福島県産のSPF豚を使用したとんかつは柔らかく、衣も美しくサクサク。キャベツ、ライス、味噌汁、香物がつく。テイクアウトも可能。
 ☎0248-72-1135 西山寺町198 ☎11:00~14:00 休 月・火曜 ☎可 ☎無 MAP 18 F-3



●ちから寿し
 全国の選りすぐりの魚で握る寿司店。手打ちそばも評判で、甘みのある長沼産のそば粉を使用して十割で打つ。長沼そば御膳は5種類あり、海鮮とそばが味わえる豪華なセットだ。
 ☎0248-67-2623 長沼字金町32 ☎11:00~22:00 休 水曜、第一火曜 ☎可 ☎有 MAP 19 C-3

観光にも ビジネスにもOK!



●KOKO STAY 須賀川



須賀川の中心街に位置するビジネスホテル。駐車場完備のため観光や出張に便利。バイキングの朝食は地元食材を使用しており、夜は居酒屋として福島のお酒を多数取り揃える。

☎0248-72-1411
📍中町36-1
👤宿泊人数:126名
📶📶📶 MAP 11

●ホテルサンルート須賀川



シングル、ツイン、ダブル等の部屋タイプがあり、長期滞在にお勧め。また、シャワーパーを設置するなど女性の宿泊にも優しいホテル。和食ダイニングと可松の料理も好評。

☎0248-76-3333
📍加治町5
👤宿泊人数:107名
📶📶📶 MAP 11

●ホテル虎屋



明治18(1885)年に割烹旅館として開業し、現在ホテルとしてリニューアル。老舗のもてなしの心が感じられる落ち着いた雰囲気のホテルだ。割烹の味を生かしたレストランもおすすめ。

☎0248-76-1121
📍宮先町41
👤宿泊人数:53名
📶📶📶 MAP 11

宿泊施設

旅館●涌の湯旅館
☎0248-67-2615
📍滝字赤土63 宿泊人数:16名
📶📶📶 MAP 19 B-3

ビジネス旅館●ビジネスの宿 新鶴屋
☎0248-73-2503 📍北町25 宿泊人数:14名
📶📶📶 MAP 11

ビジネス旅館●あさか宿(光明温泉)
☎0248-75-0600 📍森宿字北向86
宿泊人数:60名 📶📶📶 MAP 18 G-3

農家民泊●阿部農縁 SHINSEKIハウス
☎0248-75-2382 📍和田字番掛49-2
宿泊人数:6名(1日1組) 📶📶📶 MAP 18 G-4

素泊まり専門●ファミリーロッジ旅館屋・須賀川店
☎0248-76-8878 📍森宿字日向向30-18
宿泊人数:48名 📶📶📶 MAP 18 G-2

ゴルフ場

- 宇津峰カントリークラブ
☎0248-79-2101 📍塩田字宮田1 📶📶📶 MAP 18 H-3
- ローレルパレカントリークラブ
☎0248-65-3131 📍守屋字南高松22-35 📶📶📶 MAP 19 C-2
- 東郡山カントリー倶楽部
☎0248-65-3981 📍今泉字宝光寺1 📶📶📶 MAP 19 E-2



離れ88(はちじゅうはち)スイートルーム

●美人の湯 ひばり温泉ホテル

大浴場も露天風呂も源泉掛け流し。男湯に大型サウナ、女湯にサウナの他ミストサウナを完備。男女共セルフロウリュ可。別料金なしで利用できるハレルサウナが新設。温泉もサウナも朝6時から営業。肌をすべすべにするナトリウム・塩化物・硫酸塩温泉は飲泉可能。日帰り温泉施設も隣接している。

☎0248-63-1112 📍湯川字関ノ上22-2 無休
📶入浴料90分:平日600円、土日祝700円 📶可
📶📶📶 MAP 18 G-2



飛露喜や寫楽など銘酒も格安で味わえるのも魅力だ

●響きのサウナグランピング&ドックラン

一日一組限定のグランピング施設をオープンしました。泊まってプライベートサウナ・BBQ・焚き火・ドックランを楽しめます。最大25名様宿泊可能、合宿、大人数での飲み会、泊まりで忘年会などは是非!

☎0248-94-5456 📍梅田字岩瀬85 無休
📶📶📶 有*宿と別館のみ MAP 19 C-2

●Sauna&Spa Green (翠ヶ丘公園内)

パークPFI(公募設置管理制度)を活用した翠ヶ丘公園内にある温浴施設。大浴場、露天風呂、室内サウナのほか、3種類の屋外サウナを完備し、公園の自然豊かなロケーションを堪能できる。施設内には定食などを提供するレストランがあり、食事のみの利用も可能。

☎0248-94-8626 📍愛宕山59-1 休 第3火曜日
📶📶📶 MAP 11



公園の中にあるスパ施設

日帰り湯はこちら!



須賀川市民温泉

JR須賀川駅から徒歩15分の場所にある、良質のアルカリ性単純温泉が湧く日帰り温泉施設。ぬめりがあってやわらかいお湯にファンも多い。

☎0248-76-2322
📍茶畑町71 9:30~20:30 休 木曜
📶入浴料1回大人600円、小学生以下300円 📶不可 📶無
MAP 18 J-1



いわせ温泉

なめらかで肌触りの良いナトリウム塩化物温泉(石背源泉の湯)。男女別の内風呂とサウナに加えて、岩風呂、檜風呂など5種類の露天風呂があり、抜群の開放感を楽しみながら入浴できる。

☎0248-66-1582 📍畑田字諏訪入56 10:00~21:00 休 月曜(祝日の場合翌日) 入浴料1回大人600円、小学生以下300円 📶不可 📶無
MAP 19 D-3



藤沼温泉やまゆり荘

湖畔に湧出するアルカリ性単純温泉。緑豊かな藤沼湖の自然を一望しながら過ごすことができる。レストランでは、須賀川産そば粉100%使用の手打ちそばがおススメ。

☎0248-67-3431
📍江花字石倉山4-3 9:00~21:00 (最終受付20:00) 休 火曜(祝日の場合翌日) 入浴料1回大人360円、小学生以下200円 📶不可 📶有
MAP 19 B-3

※障害者手帳をお持ちの方は無料

須賀川の宿&日帰り湯

かつて宿場町として栄えた須賀川には、温泉旅館からビジネスホテルまで魅力的な宿がそろって。日帰り温泉もいくつかあるので、のんびり過ごしてみよう。

須賀川の特産品も買いに行こう!

すかがわ観光物産館flatto

須賀川市の特産品をはじめ、福島県内の名産品や、市オリジナルのウルトラグッズを豊富に取り揃えている。贈り物選びにも、日常のお買い物にもぴったりのスポット。



須賀川でお酒を買うならここ!

◆まつみや酒店
県内・外のお酒を多数取り揃える。
☎0248-73-2997
📍南町49-1 10:00~16:00
休 日曜、祝日 📶不可 📶無
MAP 18 G-4

須賀川産和梨100%使用のふらっと



◆内藤酒店
人気の果実酒「くまんぼち」をはじめ、地元果物使用のオリジナル果実酒も品揃え。
☎0248-73-3004
📍東町30 9:00~19:00(日曜は10:00~17:00) 休 無休
📶可 📶無 MAP 11



かっぱ麺(井桁屋本舗) 810円

きゅうりのしぼり汁だけで練り上げた「かっぱ麺」。ぜひご家庭でもお楽しみください。2人前、スープ特製味噌付き。

ジャムやドライフルーツなど、地元農家さんが作るこだわりの加工品のほか、話題となった県内の特産品なども多数取り揃えている。



市内オリジナルをはじめとした全国各地のウルトラグッズも豊富に取り扱っています。

©円谷プロ



●すかがわ観光物産館flatto

☎0248-94-4855 📍中町11 10:00~18:00 休 火曜日
📶可 📶無 MAP 3, 11



双葉のマークが目印。須賀川ICからも須賀川駅からも近くて便利



キャベツ1玉、上手に食べるとは？なんて話も食育ソムリエに相談してみよう



直売所ならではの新鮮さと値段が魅力。さまざまな手作り食品もある。特に春から夏は、置ききれないほどの野菜や果物であふれかえるマーケット。収穫する気分で買い物を楽しんで!

地元産の野菜や果物、米、地酒、手作りパンやお餅、巻き寿司などが所狭しと並び、まさに須賀川の台所。都会よりもいさよきた季節感があるのは、旬を大切にしているから。食育ソムリエも大勢いるので、声をかけてみてはいかが!

●はたけんぼ
☎0248-73-5261 📍卸町54 9:00~18:00 休 第1水曜
📶可 📶無 MAP 18 I-1

食育ソムリエが案内します

食育情報は地域によってさまざま。伝統行事ともつながっています。寒い土地ならではの知恵で保存した野菜の良さなども、お伝えしていきたいです!

「はたけんぼ」ってこんなところ

- 1 地場産の野菜、果物、花がずらり**
ここは畑?と思うほどたくさんの野菜と果物。花好きの人は切り花・鉢植え・花苗などをどうぞ。
- 2 はたけんぼ おやつ工房**
地元の新鮮素材を使ったジェラートでちょっと一息。春はいちご、秋はカボチャなど季節ごとの味が登場。とうふのジェラートも人気。
- 3 イベントも盛りだくさん**
料理教室、野菜や果物の収穫祭、だんごさし、豆まきなど伝統行事のイベントもいっぱい。

須賀川 食育ソムリエ 千ゆうりの焼酎「すかQ」はきゅうりのエキスが入っている。愛飲者は2杯目から、よりおいしく感じるとのこと。

はたけんぼ へ行こう!

産直品がそろった東北最大規模のファーマーズマーケット。須賀川市の特産品きゅうりをはじめ新鮮で安心、安全な野菜や果物がそろった「はたけんぼ」。物産加工品など、豊富な品揃えも魅力だ。

交通機関	
●福島交通須賀川営業所	0248-75-3184
●福島空港事務所	0247-57-1111
●福島空港ビル	0247-57-1511
●あづまタクシー	0248-79-3177
●岩瀬タクシー	0248-75-3535
●共栄タクシー	0248-75-3811
●須賀川観光タクシー	0248-75-5151
●須賀川タクシー	0248-75-3135
●マルイチ新つばさタクシー	0248-75-2525
●マルイチ平和タクシー	0248-75-2020
●マルイチ牡丹タクシー	0248-75-3511
●長沼観光タクシー	0248-67-2029
●オールスター観光	0248-79-1520

飛行機	
札幌	約1時間20分
大阪	約1時間10分

須賀川市へのアクセス



車(高速道路利用の場合)	
東京(浦和IC)	約2時間30分
仙台(仙台南IC)	約1時間30分
福島(福島西IC)	約45分
いわき(いわき中央IC)	約1時間
新潟(新潟中央IC)	約2時間

列車	
東京(JR東北新幹線)	約1時間40分
仙台(JR東北新幹線)	約1時間
福島(JR東北本線)	約1時間10分
郡山(JR東北本線)	約10分
新白河(JR東北本線)	約30分
会津若松(JR磐越西線)	約1時間30分

ポータングッズをゲット



須賀川市のマスコットキャラクター

ポータン



須賀川市のマスコットキャラクター「ポータン」は、平成6(1994)年3月28日、市制施行40周年の年に誕生しました。伝統の祭り「松明あかし」の松明の火の粉が、須賀川の名所のひとつである「牡丹園」の花びらに降りかかり生まれた、炎と花を司る妖精です。松明の炎の「力強さ」と「明るさ」、牡丹の花のような「美しい心」を持っています。様々なイベントで活躍し、子どもから高齢者までファン層が広いキャラクターです。

プロフィール
 好物：須賀川特産「岩瀬さきゅうり」を使用した須賀川名物「かつぱ麺」
 特技：みんなを元気にする「元気の炎」

須賀川市観光物産振興協会 Instagram
ポータンの部屋 公開中



凡例

- 📍 観光施設
- 🍽️ 飲食店
- 🍰 スイーツ・パン
- 🏠 土産
- 🏨 ホテル・旅館
- ♨️ 日帰り温泉
- 🌸 桜の名所
- 🌺 花の名所
- 📬 俳句ポスト
- 🏌️ ゴルフ場

カフェ工房 P.15 25,000
はたけんぼ P.16
須賀川IC
須賀川市民温泉 P.17
須賀川アリーナ
須賀川市市民会館
須賀川市役所
須賀川市立図書館
須賀川市立体育館
須賀川市立公民館
須賀川市立児童館
須賀川市立老人福祉センター
須賀川市立障害者福祉センター
須賀川市立生涯学習センター
須賀川市立市民会館
須賀川市立図書館
須賀川市立体育館
須賀川市立公民館
須賀川市立児童館
須賀川市立老人福祉センター
須賀川市立障害者福祉センター
須賀川市立生涯学習センター

須賀川 応援人を募集!!

市外にお住まいの方で本市を支援して下さる方を「須賀川サポーターズクラブ」として募集しています。

須賀川サポーターズクラブ 検索

発行日:2026年2月 企画:須賀川市・須賀川市観光物産振興協会 0248-88-9144 制作:昭文社 03-6745-0084

- 施設の情報(所在地、営業時間・開館時間、定休日、価格、問い合わせ先)やイベント情報は変更になる場合があります。ご利用の際は改めて、ご確認ください。
- 営業時間・開館時間は、実際に利用できる時間を表示しています。飲食店は開店からオーダーストップまで、各種施設は開館から入館可能な最終時間までを表しています。
- 休業日は原則として、定休日のみを表示し、年末年始やゴールデンウィーク、お盆、臨時休業などは省略しています。
- 掲載されている商品・メニューの価格は全て税込表記です。

須賀川市は M78星雲 光の国



と姉妹都市です。



JR須賀川駅前に設置された
ウルトラマン柄のマンホール

須賀川市は「特撮の神様」と呼ばれている、円谷英二監督の出身地です。これが縁となり、平成25(2013)年5月5日に、須賀川市とウルトラマンの故郷『M78星雲 光の国』は姉妹都市となりました。

この提携をスタートとして、市内では、ウルトラヒーローとの様々なイベントや事業が実施されており、今後も、目が離せません。



仮想都市「すかがわ市 M78 光の町」Webサイト
<http://m78-sukagawa.jp/>

「すかがわ市 M78 光の町」は、須賀川市と「M78星雲 光の国」が姉妹都市を提携して誕生した仮想の都市です。町長には、宇宙警備隊 大隊長 ウルトラの父が就任。仮想都市の住民登録や、町の名所紹介などを行っています。



Web上の仮想都市 「すかがわ市 M78 光の町」の 住民になろう

光の町 検索

住民登録(無料)

あなたも仮想都市「すかがわ市 M78 光の町」の住民になってみませんか？

※登録はPC、スマートフォンのみでご利用いただけます。携帯(フィーチャーフォン)は非対応となります。
※住民登録は1メールアドレスにつき、1件までの登録が可能です。

■ 住民登録(無料)

- 1 「すかがわ市 M78 光の町」のサイトから、名前(ニックネームもOK)、メールアドレスを入力して、都道府県と年齢を選んで仮登録をする。
- 2 登録していただいたメールアドレス宛てに、本登録URLが記載されたメールが届く。
- 3 メールに記載された登録URLをクリックすると、住民登録が完了となり、光の町の住所と住民番号が発行される。

住民登録の特典

- メールマガジンが届く!
- 「すかがわ市 M78 光の町」の住民票を発行!(有料)
- 仮想都市の土地をGETできます♪
- オリジナル壁紙等のダウンロードができます!

■ 住民票の発行(有料 300円)

須賀川市内の発行場所にて、光の町の住所を記載した住民票の出力サービスを行なっています。
※住民票の色は、20種類から選べます。

住民票の発行場所

須賀川市観光物産振興協会
(須賀川市観光交流課内)

🕒 8:30 ~ 17:15 📅 土・日曜、祝日

須賀川市コミュニティプラザ

🕒 8:30 ~ 17:00 📅 木曜
📍 中山 63-1



「すかがわ市 M78 光の町」の ここがオススメ!

すかがわ市
M78 光の町限定の
オリジナルコンテンツが満載!

Webページサンプル



トップページ

ここでしか手に入らない
Webの壁紙や、ウルトラ文字翻訳表など、
住民特典をGETしよう!



オリジナル壁紙

「円谷英二物語」
少年時代から特撮番組を
作った人生を紹介しているよ!



円谷英二物語

ピグモンの
ブログ配信中だっぴ!

女子超特撮
ピグモン

美味しいものが大好きで、
須賀川の名産品を食べる
のを楽しみにしています。

須賀川市のお姉さんと福島県須賀川市の
ニュースやお知らせを紹介していきます。



85円以上の
切手を貼って
風景印を
ゲット!